

ภาคผนวก

- ภาคผนวก ก สำเนาหนังสือเห็นชอบสำนักนโยบายและทรัพยากรธรรมชาติและสิ่งแวดล้อม
- ภาคผนวก ข เอกสารประกอบการดำเนินโครงการเหมืองแร่ดินอุตสาหกรรมชนิด ดินซีเมนต์ ประทานบัตรหมายเลข 28810/15998 (คำขอฯ ที่ 2/2551) และ 28814/16000 (คำขอฯ ที่ 6/2551)
- ภาคผนวก ค เอกสารประกอบผลการปฏิบัติตามมาตรการป้องกันและแก้ไข ผลกระทบสิ่งแวดล้อม
- ภาคผนวก ง หนังสือรับรองผลการตรวจวิเคราะห์คุณภาพสิ่งแวดล้อม
- ภาคผนวก จ มาตรฐานที่เกี่ยวข้อง
- ภาคผนวก ฉ เอกสารสอบเทียบเครื่องมือวิเคราะห์ของ บริษัท ยูไนเต็ด แอนนาลิสต์ แอนด์ เอ็นจิเนียริง คอนซัลแตนท์ จำกัด
- ภาคผนวก ช หนังสือขึ้นทะเบียนห้องปฏิบัติการวิเคราะห์เอกชนของ บริษัท ยูไนเต็ด แอนนาลิสต์ แอนด์ เอ็นจิเนียริง คอนซัลแตนท์ จำกัด



ภาคผนวก ก

สำเนาหนังสือเห็นชอบสำนักนโยบายและ
ทรัพยากรธรรมชาติและสิ่งแวดล้อม



ภาคผนวก ก-1

สำเนาหนังสือสำนักงานนโยบายและแผน
ทรัพยากรธรรมชาติและสิ่งแวดล้อม ทส. 1009.2/8311
ลงวันที่ 12 กันยายน 2554



สำนักงานนโยบายและแผน

ทรัพยากรธรรมชาติและสิ่งแวดล้อม
660/1 ขอเชิญลัทธิมา 7 ถนนพระรามที่ 6
กรุงเทพฯ 10400

1 2 กันยายน 2554

4. การพิจารณาผลงานสิ่งแวดล้มเบื้องต้น

กรรมการผู้^๔จัดการบริษัท ปูนซีเมนต์นครหลวง จำกัด (มหาชน)

อ้างถึง หนังสือ บริษัท เอส.พี.เอส. คอนสตรัคชั่น เซอร์วิส จำกัด ที่ SP5_MI.061/06/2011
ลงวันที่ 10 มิถุนายน 2554

สิ่งที่ส่งมาด้วย
มาตรการป้องกันและแก้ไขผลกระทบสิ่งแวดล้อมและมาตรการติดตามตรวจสอบ
สิ่งแวดล้อม โครงการเหมืองแร่หินอุตสาหกรรมชนิดหินปูน เป็นมิตรหลวง
จำกัด (มหาชน) คำขอประทานบัตรที่ 2/2551 ร่วมแผนผังโครงการทำเหมืองหินคำขอประทาน
บัตรที่ 6/2551 ตั้งอยู่หมู่ที่ 2 ตำบลกลางงัง อำเภอปากช่อง จังหวัดนครราชสีมา

ตามหนังสือที่อ้างถึง บริษัท เอส.พี.เอส. คอนสตรัคชั่น จำกัด ได้รับมอบอำนาจจาก
ผู้มีส่วนได้ส่วนเสีย บริษัท เอส.พี.เอส. คอนสตรัคชั่น จำกัด (มหาชน) ให้จัดทำและเสนอรายงานผลการพบสัมภาษณ์เบื้องต้นที่โครงการ
ศูนย์เพิ่มพื้นที่สาธารณะ (มหาชน) ของบริษัท ปูนซิเมนต์นครหลวง จำกัด (มหาชน) คำขอประทานบัตรที่
6/2551 รวมแผนผังโครงการทำเหมืองกับคำขอประทานบัตรที่ 6/2551 ตั้งอยู่พื้นที่ 2 ตำบลกลางดง
อำเภอปากช่อง จังหวัดนครราชสีมา ให้สำนักงานนโยบายและแผนทรัพยากรธรรมชาติและสิ่งแวดล้อม
ดำเนินการตามลำดับขั้นตอนการพิจารณาขออนุญาตประทานบัตร

สำนักงานนโยบายและแผนทรัพยากรธรรมชาติและสิ่งแวดล้อมได้เสนอรายงานผลกระทบ
สิ่งแวดล้อมเบื้องต้นโครงการก่อสร้าง ให้คณะกรรมการพิจารณาการพิจารณาการวิเคราะห์
ด้านสิ่งแวดล้อม และอุตสาหกรรมตั้งแต่ พิจารณาตามลำดับขั้นตอนการบริหารงาน
และในการประชุมครั้งที่ 23/2554 เมื่อวันที่ 19 กรกฎาคม 2554 คณะกรรมการผู้ชำนาญการฯ มีมติเห็นชอบ

จ่ายงาน...

รายงานผลการทบทวนสิ่งแวดล้อมเบื้องต้นโครงการเหมืองแร่รัตนชาติ (บริษัท ปูนซีเมนต์นครหลวง จำกัด (มหาชน) คำขอประทานบัตรที่ 2/2551 รวมแผนผังโครงการท่าเหมืองกับคำขอประทานบัตรที่ 6/2551 ตั้งอยู่หมู่ที่ 2 ตำบลกลางดง อำเภอปากช่อง จังหวัดนครราชสีมา โดยไปปฏิบัติตามมาตรการป้องกันและแก้ไขผลกระทบสิ่งแวดล้อม และมาตรการติดตามตรวจสอบผลกระทบสิ่งแวดล้อมอย่างเคร่งครัดตั้งรายละเอียดตามสิ่งที่ส่งมาด้วย พร้อมทั้งประสานผู้จัดรายการงาน (บริษัท เอส.พี.เอส. คอนสตรัคชั่น เซอร์วิส จำกัด) จัดทำรายงานฉบับสมบูรณ์ จำนวน 2 ชุด และแนบบันทึกข้อมูล จำนวน 8 แผ่น และรายงานภาคผนวก โดยรวบรวมเอกสารข้อมูลสิ่งแวดล้อมตามลำดับรายการพิจารณาจำนวน 1 ชุด เสนอต่อสำนักงาน ภายในเวลา 1 ปี เป็นเอกสารอ้างอิงและสั่งให้หน่วยงานที่เกี่ยวข้องต่อไป ทั้งนี้ สำนักงาน ได้สำเนาหนังสือแจ้งให้ บริษัท เอส.พี.เอส. คอนสตรัคชั่น เซอร์วิส จำกัด พิจารณาดำเนินการ ด้วยแล้ว

จึงเรียนมาเพื่อโปรดพิจารณาดำเนินการต่อไป

ขอแสดงความนับถือ

(ภาษาสันติ บุญประทีป)

รองเลขาธิการ ปฏิบัติราชการแทน
เลขาธิการสำนักงานนโยบายและแผนทรัพยากรธรรมชาติและสิ่งแวดล้อม

สำนักวิเคราะห์ผลกระทบสิ่งแวดล้อม
โทรศัพท์ 0-2265-6500 ต่อ 6791
โทรสาร 0-2265-6616

ที่ ทส 1009.2/ 8311

สำหรับงานนโยบายและแผน
ทรัพยากรธรรมชาติและสิ่งแวดล้อม
60/1 ขอยืมตัววันที่ 7 ธันวาคม 60
รวม 10100

12 กันยายน 2554

รอง การพิจารณาผลงานการปฏิบัติงาน

เรียน กรรมการผู้จัดการบริษัท ปูนซีเมนต์นครหลวง จำกัด (มหาชน)

อ้างถึง หนังสือ บริษัท เอส.พี.เอส. คอมพิวเตอร์ จำกัด ที่ SPS_ML.061/06/2011
 ลงวันที่ 10 มิถุนายน 2554

มาตรการป้องกันและแก้ไขผลกระทบสิ่งแวดล้อมและมาตรการติดตามตรวจสอบผลกระทบสิ่งแวดล้อม โครงการเหมืองแร่หินอุตสาหกรรมชนิดหินปูน ของบริษัท ปูนซีเมนต์นครหลวง จำกัด (มหาชน) ค่าตอบแทนฉบับที่ 2/2551 ร่วมแผนผังโครงการทำเหมืองกับคำขอประทานบัตรที่ 6/2551 ตั้งอยู่พื้นที่ 2 ตำบลลาดแดง อำเภอลำทะเมนชัย จังหวัดนครราชสีมา

ตามหนังสือที่อ้างถึง บริษัท เอส.พี.เอส. คอนสตรัคชั่น จำกัด (มหาชน) ได้รับมอบอำนาจจาก บริษัท ปูนซิเมนต์นครหลวง จำกัด (มหาชน) ให้จัดทำและเสนอรายงานผลการปฏิบัติงานเบื้องต้นโครงการ เมืองเรดิอุสลาหธรรมบิณฑ์ดิเอ็มด้า ของบริษัท ปูนซิเมนต์นครหลวง จำกัด (มหาชน) ค่าตอบแทนบัตรที่ 2551 รวมแผนผังโครงการทำเหมืองกับคำขอประทานบัตรที่ 6/2551 ดังอยู่หมู่ที่ 2 ตำบลกลางดง เกออปากช่อง จังหวัดนครราชสีมา ให้สำนักงานนโยบายและแผนทรัพยากรธรรมชาติและสิ่งแวดล้อม เป็นการตามลำดับขั้นตอนการพิจารณา รายงาน ความละเอียดแจ้งแล้ว นั้น

สำนักงานนโยบายและแผนทรัพยากรธรรมชาติและสิ่งแวดล้อมได้เสนอรายงานผลการประเมินเบื้องต้นโครงการดังกล่าว ให้คณะกรรมการผู้ชำนาญการพิจารณาเรียงานการในราชกิจจานุเบกษาแล้ว และคณะกรรมการผู้ชำนาญการพิจารณาเรียงานการในราชกิจจานุเบกษาได้มีมติเห็นชอบและในการประชุมครั้งที่ 23/2554 เมื่อวันที่ 19 กรกฎาคม 2554 คณะกรรมการผู้ชำนาญการฯ มีมติเห็นชอบ

รายงาน...

รายงานผลกระทบสิ่งแวดล้อมเบื้องต้นโครงการเหมืองแร่หินอุตสาหกรรมชนิดหินปูนของ บริษัท ปูนซีเมนต์นครหลวง จำกัด (มหาชน) ค่าขอประทานบัตรที่ 2/2551 ร่วมแผนผังโครงการทำเหมืองกับคำขอประทานบัตรที่ 6/2551 ตั้งอยู่หมู่ที่ 2 ตำบลกลางช่อง อำเภอปากช่อง จังหวัดนครราชสีมา โดยไปปฏิบัติงานมาทำการปล่อยทิ้งและแก้ไขผลกระทบสิ่งแวดล้อมตามตรวจลงผลกระทบสิ่งแวดล้อมอย่างเคร่งครัดทั้งรายละเอียดตามสิ่งที่ส่งมาด้วย พร้อมทั้งประสานผู้จัดทำรายงาน (บริษัท เอส.พี.เอส. คอนสตรัคชั่น เซอร์วิส จำกัด) จัดทำรายงานฉบับสมบูรณ์ จำนวน 2 ชุด และแนบบันทึกข้อมูล จำนวน 8 ฉบับ และรายงานภาคผนวก โดยรวบรวมเอกสารข้อมูลเพิ่มเติมตามลำดับการพิจารณาจำนวน 1 ชุด เสนอต่อสำนักงานฯ ภายในเวลา 1 เดือน เพื่อเป็นเอกสารอ้างอิงและลงให้หน่วยงานที่เกี่ยวข้องต่อไป ทั้งนี้ สำนักงานฯ ได้สำเนาหนังสือแจ้งให้ บริษัท เอส.พี.เอส. คอนสตรัคชั่น เซอร์วิส จำกัด พิจารณาดำเนินการ ด้วยแล้ว

จึงเรียนมาเพื่อโปรดพิจารณาดำเนินการต่อไป

ขอแสดงความนับถือ

นายสันติ บุญประกอบ)

ของเลขที่การฯ ปฏิบัติราชการแทน

ททท. มีการดำเนินงานนโยบายและแผนทรัพยากรธรรมชาติและสิ่งแวดล้อม

สำนักวิเคราะห์ผลกระทบสิ่งแวดล้อม
โทรศัพท์ 0-2265-6500 ต่อ 6791
โทรสาร 0-2265-6616

Ai Waiying
(นายดำรง เครือไพบูลย์กุล)
ผู้อำนวยการกลุ่มพลังงาน

รักการอ่านแบบอ.สวพ.

ผู้ตรวจ ผู้แทน ผู้พิมพ์ ผู้วาง



ที่ พส 1009/2/ 8310

สำนักงานนโยบายและแผน

ทรัพยากรธรรมชาติและสิ่งแวดล้อม

60/1 ขอยพิพฒนา 7 ถนนพระรามที่ 6

กรุงเทพฯ 10400

12 กันยายน 2554

เรื่อง การพิจารณาอนุญาตการปล่อยสิ่งแวดล้อมเบื้องต้น

เรียน อธิบดีกรมอุตสาหกรรมพื้นฐานและการเหมืองแร่

สิ่งที่ส่งมาด้วย 1. สำเนาหนังสือ บริษัท เอส.พี.เอส. คอนสตรัคชั่น เซอร์วิส จำกัด ที่ SPS_M1.061/06/2011

ลงวันที่ 10 มิถุนายน 2554

2. มาตรการป้องกันและแก้ไขผลกระทบสิ่งแวดล้อมและการติดตามตรวจสอบผลกระทบสิ่งแวดล้อม โครงการเหมืองแร่หินอุตสาหกรรมชนิดหินซีเมนต์ ของบริษัท ปูนซีเมนต์นครหลวง จำกัด (มหาชน) คำขอประทานบัตรที่ 2/2551 รวมแผนผังโครงการทำเหมืองกับคำขอประทานบัตรที่ 6/2551 ตั้งอยู่หมู่ที่ 2 ตำบลกลางดง อำเภอปากช่อง จังหวัดนครราชสีมา

ด้วย บริษัท เอส.พี.เอส. คอนสตรัคชั่น เซอร์วิส จำกัด ได้รับมอบอำนาจจากบริษัท ปูนซีเมนต์นครหลวง จำกัด (มหาชน) ให้จัดทำและเสนอรายงานผลกระทบสิ่งแวดล้อมเบื้องต้น โครงการเหมืองแร่หินอุตสาหกรรมชนิดหินซีเมนต์ ของบริษัท ปูนซีเมนต์นครหลวง จำกัด (มหาชน) คำขอประทานบัตรที่ 2/2551 รวมแผนผังโครงการทำเหมืองกับคำขอประทานบัตรที่ 6/2551 ตั้งอยู่หมู่ที่ 2 ตำบลกลางดง อำเภอปากช่อง จังหวัดนครราชสีมา ให้สำนักงานนโยบายและแผนทรัพยากรธรรมชาติและสิ่งแวดล้อม ดำเนินการตามลำดับขั้นตอนการพิจารณาฯ ดังรายละเอียดตามสิ่งที่ส่งมาด้วย 1

สำนักงานนโยบายและแผนทรัพยากรธรรมชาติและสิ่งแวดล้อม ได้เสนอรายงานผลกระทบสิ่งแวดล้อมเบื้องต้นโครงการดังกล่าว ให้คณะกรรมการผู้ชำนาญการพิจารณารายงานการวิเคราะห์ผลกระทบสิ่งแวดล้อม ด้านเหมืองแร่และอุตสาหกรรมหรือแร่ พิจารณาตามลำดับขั้นตอนการพิจารณาฯ ตามและในการประชุมครั้งที่ 23/2554 เมื่อวันที่ 19 กรกฎาคม 2554 คณะกรรมการผู้ชำนาญการฯ มีมติเห็นชอบ

รายงาน...

-2-

รายงานผลกระทบสิ่งแวดล้อมเบื้องต้น โครงการเหมืองแร่หินอุตสาหกรรมชนิดหินซีเมนต์ ของบริษัท ปูนซีเมนต์นครหลวง จำกัด (มหาชน) คำขอประทานบัตรที่ 2/2551 รวมแผนผังโครงการทำเหมืองกับคำขอประทานบัตรที่ 6/2551 ตั้งอยู่หมู่ที่ 2 ตำบลกลางดง อำเภอปากช่อง จังหวัดนครราชสีมา โดยให้ปฏิบัติตามมาตรการป้องกันและแก้ไขผลกระทบสิ่งแวดล้อมและมาตรการตรวจสอบผลกระทบสิ่งแวดล้อมอย่างเคร่งครัด ดังรายละเอียดตามสิ่งที่ส่งมาด้วย 2 ซึ่งตามมาตรา 50 วรรคสอง แห่งพระราชบัญญัติส่งเสริมและรักษาคุณภาพสิ่งแวดล้อมแห่งชาติ พ.ศ.2535 กำหนดไว้ว่า เมื่อคณะกรรมการผู้ชำนาญการฯ ได้ให้ความเห็นชอบในรายงานการวิเคราะห์ผลกระทบสิ่งแวดล้อมเบื้องต้นแล้ว ให้เจ้าหน้าที่ซึ่งมีอำนาจตามกฎหมายในการพิจารณาสิ่งอนุญาตหรือต่ออายุใบอนุญาต นำมาตรการที่เสนอไว้ในรายงานการวิเคราะห์ผลกระทบสิ่งแวดล้อมไปกำหนดเป็นเงื่อนไขในการสั่งอนุญาตหรือต่ออายุใบอนุญาต โดยให้ถือว่าเป็นเงื่อนไขที่กำหนดตามกฎหมายในเรื่องนี้ด้วย ทั้งนี้ สำนักงานฯ ได้มีหนังสือแจ้งให้บริษัท ปูนซีเมนต์นครหลวง จำกัด (มหาชน) และสำนักงานสิ่งแวดล้อมให้ บริษัท เอส.พี.เอส. คอนสตรัคชั่น เซอร์วิส จำกัด พิจารณาดำเนินการด้วยแล้ว

จึงเรียนมาเพื่อโปรดพิจารณาดำเนินการต่อไป

ขอแสดงความนับถือ

นายสนั่น นฤประสิทธิ์

รองเลขาธิการ ปฏิบัติราชการแทน

เลขาธิการสำนักงานนโยบายและแผนทรัพยากรธรรมชาติและสิ่งแวดล้อม

สำนักงานวิเคราะห์ผลกระทบสิ่งแวดล้อม

โทรศัพท์ 0-2265-6500 ต่อ 6791

โทรสาร 0-2265-6616

ที่ ทส 1009/2/ 8310

สำนักงานนโยบายและแผน
ทรัพยากรธรรมชาติและสิ่งแวดล้อม
60/1 ซอยพิบูลย์วัฒนา 7 ถนนพหลโยธิน
กรุงเทพฯ 10400

12 กันยายน 2554

เรื่อง การพิจารณาอนุญาตการขุดลอกและสิ่งกีดขวาง

เรียน อธิบดีกรมอุตุนิยมวิทยาและกรมการช่าง

สิ่งที่ส่งมาด้วย 1. สำเนาหนังสือ บริษัท เอส.พี.เอส. คอนสตรัคชั่น เซอร์วิส จำกัด ที่ SPS_ML061/06/2011
ลงวันที่ 10 มิถุนายน 2554

2. มาตรการป้องกันและแก้ไขผลกระทบสิ่งแวดล้อมและมาตรการติดตามตรวจสอบผลกระทบ
สิ่งแวดล้อม โครงการเหมืองแร่ดินอุตสาหกรรมซีเมนต์ของบริษัท ปูนซีเมนต์นครหลวง
จำกัด (มหาชน) คำขอประทานบัตรที่ 2/2551 ร่วมแผนผังโครงการทำเหมืองกับคำขอ
ประทานบัตรที่ 6/2551 ตั้งอยู่หมู่ที่ 2 ตำบลกลางดง อำเภอปากช่อง จังหวัดนครราชสีมา

ด้วย บริษัท เอส.พี.เอส. คอนสตรัคชั่น เซอร์วิส จำกัด ได้รับมอบอำนาจจากบริษัท ปูนซีเมนต์นครหลวง
จำกัด (มหาชน) ให้จัดทำและเสนอรายงานผลกระทบสิ่งแวดล้อมเบื้องต้น โครงการเหมืองแร่ดินอุตสาหกรรม
ซีเมนต์ของบริษัท ปูนซีเมนต์นครหลวง จำกัด (มหาชน) คำขอประทานบัตรที่ 2/2551 ร่วมแผนผัง
โครงการทำเหมืองกับคำขอประทานบัตรที่ 6/2551 ตั้งอยู่หมู่ที่ 2 ตำบลกลางดง อำเภอปากช่อง จังหวัด
นครราชสีมา ให้สำนักงานนโยบายและแผนทรัพยากรธรรมชาติและสิ่งแวดล้อม ดำเนินการตามลำดับขั้นตอน
การพิจารณาอนุญาต ดังรายละเอียดตามสิ่งที่ส่งมาด้วย 1

สำนักงานนโยบายและแผนทรัพยากรธรรมชาติและสิ่งแวดล้อม ได้เสนอรายงานผลกระทบ
สิ่งแวดล้อมเบื้องต้นโครงการดังกล่าว ให้คณะกรรมการผู้ชำนาญการพิจารณาการพิจารณาผลกระทบ
สิ่งแวดล้อม ด้านเหมืองแร่และอุตสาหกรรมพลังงานแร่ พิจารณาตามลำดับขั้นตอนการพิจารณาอนุญาต
และในการประชุมครั้งที่ 23/2554 เมื่อวันที่ 19 กรกฎาคม 2554 คณะกรรมการผู้ชำนาญการฯ มีมติเห็นชอบ

รายงาน...

รายงานผลกระทบสิ่งแวดล้อมเบื้องต้น โครงการเหมืองแร่ดินอุตสาหกรรมซีเมนต์ของบริษัท ปูนซีเมนต์
นครหลวง จำกัด (มหาชน) คำขอประทานบัตรที่ 2/2551 ร่วมแผนผังโครงการทำเหมืองกับคำขอประทานบัตร
ที่ 6/2551 ตั้งอยู่หมู่ที่ 2 ตำบลกลางดง อำเภอปากช่อง จังหวัดนครราชสีมา โดยให้ปฏิบัติตามมาตรการป้องกัน
และแก้ไขผลกระทบสิ่งแวดล้อมและมาตรการติดตามตรวจสอบผลกระทบสิ่งแวดล้อมอย่างเคร่งครัด
ดังรายละเอียดตามสิ่งที่ส่งมาด้วย 2 ซึ่งตามมาตรา 50 วรรคสอง แห่งพระราชบัญญัติส่งเสริมและรักษาคุณภาพ
สิ่งแวดล้อมแห่งชาติ พ.ศ.2535 กำหนดไว้ว่า เมื่อคณะกรรมการผู้ชำนาญการฯ ได้ความเห็นชอบในรายงานการ
วิเคราะห์ผลกระทบสิ่งแวดล้อมตามมาตรา 49 แล้ว ให้เจ้าหน้าที่ซึ่งมีอำนาจตามกฎหมายในการพิจารณา
อนุญาตหรือต่ออายุใบอนุญาต หรือต่ออายุใบอนุญาต โดยให้อยู่เป็นเงื่อนไขที่กำหนดตามกฎหมายในเรื่องนี้ด้วย
ทั้งนี้ สำนักงานฯ ได้มีหนังสือแจ้งถึงบริษัท ปูนซีเมนต์นครหลวง จำกัด (มหาชน) และสำนักงานสิ่งแวดล้อมให้ บริษัท
เอส.พี.เอส. คอนสตรัคชั่น เซอร์วิส จำกัด พิจารณาดำเนินการด้วยแล้ว

จึงเรียนมาเพื่อโปรดพิจารณาดำเนินการต่อไป

ขอแสดงความนับถือ

(นายสันติ บุญประกอบ)

รองเลขาธิการ ปฏิบัติราชการแทน
เลขาธิการสำนักงานนโยบายและแผนทรัพยากรธรรมชาติและสิ่งแวดล้อม

สำนักวิเคราะห์ผลกระทบสิ่งแวดล้อม
โทรศัพท์ 0-2265-6500 ต่อ 6791
โทรสาร 0-2265-6616

0-2265-6616
(นายดำรงดี เครือโพธิ์กุล)
ผู้อำนวยการกลุ่มพลังงาน

ผู้ตรวจ
ผู้ทบทวน
ผู้พิจารณา
ผู้รับ
ผู้ร่าง



มาตรการป้องกันและแก้ไขผลกระทบสิ่งแวดล้อม และมาตรการติดตามตรวจสอบผลกระทบสิ่งแวดล้อม

โครงการเหมืองแร่ดินอุตสาหกรรม

ชนิดดินซีเมนต์

ของ

บริษัท ปูนซีเมนต์นครหลวง จำกัด (มหาชน)

คำขอประทานบัตรที่ 2/2551

ร่วมแผนผังโครงการทำเหมืองกับคำขอประทานบัตรที่ 6/2551

ตั้งอยู่หมู่ที่ 2 ตำบลกลางดง อำเภอปากช่อง

จังหวัดนครราชสีมา

จัดทำโดย



บริษัท เอส.พี.เอส. คอนซัลติ้ง เซอร์วิส จำกัด
7 ซ.พหลโยธิน 24 ถ.พหลโยธิน แขวงจอมพล เขตจตุจักร กรุงเทพฯ 10900
TEL : 0-2938-4370-2, 0-2938-5668-9, 0-2513-7674-5 FAX : 0-2513-4221 E-MAIL : CONTACT@SPSCON.COM

กันยายน 2554



บริษัท เอส.พี.เอส. คอนซัลติ้ง เซอร์วิส จำกัด
SPS CONSULTING SERVICE CO., LTD.
7 ซ.พหลโยธิน 24 ถ.พหลโยธิน แขวงจอมพล เขตจตุจักร กรุงเทพฯ 10900
TEL : 0-2938-4370-2, 0-2938-5668-9, 0-2513-7674-5 FAX : 0-2513-4221
E-MAIL : CONTACT@SPSCON.COM WEBSITE : WWW.SPSCON.COM

SPS_ML116/09/2011

7 กันยายน 2554

เรื่อง ขอส่งมาตรการป้องกันและแก้ไขผลกระทบสิ่งแวดล้อม และมาตรการติดตามตรวจสอบผลกระทบสิ่งแวดล้อม
เรียน เลขาธิการสำนักงานนโยบายและแผนทรัพยากรธรรมชาติและสิ่งแวดล้อม
สิ่งที่ส่งมาด้วย มาตรการป้องกันและแก้ไขผลกระทบสิ่งแวดล้อม และมาตรการติดตามตรวจสอบผลกระทบ
สิ่งแวดล้อม จำนวน 8 ชุด

ตามที่ บริษัท เอส.พี.เอส. คอนซัลติ้ง เซอร์วิส จำกัด ได้ดำเนินการจัดทำมาตรการป้องกันและแก้ไข
ผลกระทบสิ่งแวดล้อม และมาตรการติดตามตรวจสอบผลกระทบสิ่งแวดล้อม โครงการเหมืองแร่ดิน
อุตสาหกรรมชนิดดินซีเมนต์ ของ บริษัท ปูนซีเมนต์นครหลวง จำกัด (มหาชน) คำขอประทานบัตรที่ 2/2551
ร่วมแผนผังโครงการทำเหมืองกับ คำขอประทานบัตรที่ 6/2551 ซึ่งโครงการฯ ตั้งอยู่ที่หมู่ที่ 2 ตำบลกลางดง
อำเภอปากช่อง จังหวัดนครราชสีมา บัดนี้ บริษัทฯ ได้ดำเนินการจัดทำมาตรการป้องกันและแก้ไขผลกระทบ
สิ่งแวดล้อม และมาตรการติดตามตรวจสอบผลกระทบสิ่งแวดล้อมเสร็จเรียบร้อยแล้ว จึงได้ส่งมาตรการฯ
ดังกล่าวมาพร้อมนี้

จึงเรียนมาเพื่อโปรดพิจารณา ทางบริษัทฯ ได้ขอขอบพระคุณท่านเป็นอย่างสูงมา ณ โอกาสนี้

ขอแสดงความนับถือ

Daechanying

(นายสมชาย ธนาวิบูลเศรษฐ์)
กรรมการผู้จัดการ





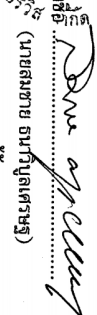
บริษัท เอส.พี.เอส. คอนซัลติ้ง เซอร์วิส จำกัด
S.P.S. CONSULTING SERVICE CO., LTD.
7 ซอยพหลโยธิน 24 ถนนพหลโยธิน แขวงจอมพล เขตจตุจักร กรุงเทพฯ 10900
7 SOI PHAHOLYOTHIN 24, PHAHOLYOTHIN RD., JOMPOL, CHATUCHUK, BANGKOK 10900
TEL: 0-2839-4370-2, 0-2839-6668-9, 0-2513-7674-5 FAX: 0-2513-4321
E-MAIL: CONTACT@SPSCON.COM WEBSITE: WWW.SPSCON.COM



รับรองการจัดทำมาตรการป้องกันและแก้ไขผลกระทบสิ่งแวดล้อม
และมาตรการติดตามตรวจสอบผลกระทบสิ่งแวดล้อม

รายงานผลกระทบสิ่งแวดล้อมเบื้องต้น โครงการเหมืองแร่หินอุตสาหกรรมชนิดหินยิปซัม
ของ บริษัท ปูนซิเมนต์นครหลวง จำกัด (มหาชน) ค่าขอประทานบัตรที่ 2/2551 ร่วมแผนผังโครงการ
ทำเหมืองกับคำขอประทานบัตรที่ 6/2551 ตั้งอยู่ที่หมู่ที่ 2 ตำบลกลางดง อำเภอปากช่อง จังหวัด
นครราชสีมา

รับรองการทำรายงาน


(นายสนธิ์ ธนิกุลเศรษฐ์)
กรรมการผู้จัดการ

วันที่
- 6 ก.ย. 2554

มาตรการป้องกันและแก้ไขผลกระทบสิ่งแวดล้อม และมาตรการติดตามตรวจสอบผลกระทบสิ่งแวดล้อม
โครงการเหมืองแร่หินอุตสาหกรรมชนิดหินยิปซัม ของบริษัท ปูนซิเมนต์นครหลวง จำกัด (มหาชน)
คำขอประทานบัตรที่ 2/2551 ร่วมแผนผังโครงการทำเหมืองกับคำขอประทานบัตรที่ 6/2551
ตั้งอยู่ที่หมู่ที่ 2 ตำบลกลางดง อำเภอปากช่อง จังหวัดนครราชสีมา

ตารางที่ 1 มาตรการป้องกันและแก้ไขผลกระทบสิ่งแวดล้อมทั่วไป

ผลกระทบสิ่งแวดล้อม	มาตรการป้องกันและแก้ไขผลกระทบสิ่งแวดล้อม	สถานที่ดำเนินการ	ระยะเวลาดำเนินการ	งบประมาณ	ผู้รับผิดชอบ
- ระยะเตรียมการทำเหมือง	1. ให้มีจุดรับแจ้งเรื่องร้องทุกข์ความเดือดร้อนของประชาชน ที่เกิดจากกิจกรรมการทำเหมืองแร่ และกิจกรรมที่เกี่ยวข้อง และในกรณีที่มีผู้ร้องเรียน ผู้ถือประทานบัตรจะต้องดำเนินการแก้ไข และให้ความช่วยเหลือด้วยความเป็นธรรม	- ชุมชนในบริเวณใกล้เคียง	- ตลอดอายุประทานบัตร	-	บมจ. ปูนซิเมนต์นครหลวง
- ระยะดำเนินการทำเหมืองและสิ้นสุดการทำเหมือง	1. หากได้รับการร้องเรียนจากประชาชนที่อาศัยอยู่ในบริเวณใกล้เคียงว่าได้รับความเดือดร้อนรำคาญจากการดำเนินโครงการ และกรมอุตสาหกรรมพื้นฐานและการเหมืองแร่ หรือสำนักงานนโยบายและแผนทรัพยากรธรรมชาติและสิ่งแวดล้อมได้ตรวจสอบแล้ว พบว่า ผู้ถือประทานบัตรไม่ปฏิบัติตามมาตรการป้องกัน และแก้ไขผลกระทบสิ่งแวดล้อมที่กำหนดจะต้องหยุดการทำเหมืองทันที แล้วแก้ไขเหตุแห่งความเดือดร้อนให้เสร็จสิ้นก่อนที่จะดำเนินการต่อไป 2. ให้ปรับปรุงพื้นที่ที่โครงการที่ผ่านการทำเหมืองแร่แล้ว และพื้นที่อื่นสุดการใช้ประโยชน์แล้ว ตามแผนงานที่ได้เสนอไว้ในแผนการฟื้นฟูพื้นที่โครงการแบบท้ายรายงานฯ ฉบับอย่างเคร่งครัด พร้อมทั้งให้รายงานผลการดำเนินงานให้สำนักงานนโยบาย และแผนทรัพยากรธรรมชาติและสิ่งแวดล้อม และกรมอุตสาหกรรมพื้นฐานและการเหมืองแร่ทราบทุกปี 3. ในกรณีที่บริษัท ปูนซิเมนต์นครหลวง จำกัด (มหาชน) มีความจำเป็นต้องเปลี่ยนแปลงแผนผังโครงการ หรือมาตรการป้องกันและแก้ไขผลกระทบสิ่งแวดล้อม หรือมาตรการติดตามตรวจสอบผลกระทบ	- บริเวณพื้นที่โครงการ และชุมชนในบริเวณใกล้เคียง - บริเวณพื้นที่โครงการ - บริเวณพื้นที่โครงการ	- ตลอดอายุประทานบัตร - ตลอดอายุประทานบัตร - ตลอดอายุประทานบัตร	ขึ้นอยู่กับความเสียหายที่เกิดขึ้น 6,119,120 บาท -	บมจ. ปูนซิเมนต์นครหลวง บมจ. ปูนซิเมนต์นครหลวง บมจ. ปูนซิเมนต์นครหลวง

ลงนาม

วันที่ - 6 ก.ย. 2554

ลงนาม

วันที่ 6 ก.ย. 2554

รับรองจำนวนหน้า

1/35

ตารางที่ 1 (ต่อ) มาตรการป้องกันและแก้ไขผลกระทบสิ่งแวดล้อมทั่วไป

ผลกระทบสิ่งแวดล้อม	มาตรการป้องกันและแก้ไขผลกระทบสิ่งแวดล้อม	สถานที่ดำเนินการ	ระยะเวลาดำเนินการ	งบประมาณ	ผู้รับผิดชอบ
	<p>สิ่งแวดล้อม ตามที่ได้เสนอไว้ในรายงานผลกระทบสิ่งแวดล้อมเบื้องต้น ที่ได้รับความเห็นชอบไว้แล้ว ให้บริษัท ปูนซิเมนต์นครหลวง จำกัด (มหาชน) แจ้งให้หน่วยงานที่มีอำนาจหน้าที่ในการพิจารณาอนุมัติหรืออนุญาตดำเนินการดังนี้</p> <p>1) หากหน่วยงานผู้อนุมัติหรืออนุญาตเห็นว่าการเปลี่ยนแปลงดังกล่าว เกิดผลต่อสิ่งแวดล้อมมากกว่า หรือเทียบเท่ามาตรการที่กำหนดไว้ในรายงานผลกระทบสิ่งแวดล้อมเบื้องต้นที่ได้รับความเห็นชอบไว้แล้ว ให้หน่วยงานผู้อนุมัติหรืออนุญาตรับจดแจ้งให้เป็นไปตามหลักเกณฑ์ และเงื่อนไขที่กำหนดไว้ในกฎหมายนั้นๆ ต่อไป พร้อมกับให้จัดทำสำเนาการเปลี่ยนแปลงดังกล่าวข้างต้นที่รับจดแจ้งไว้แจ้งให้สำนักงานนโยบายและแผนทรัพยากรธรรมชาติและสิ่งแวดล้อม เพื่อทราบ</p> <p>2) หากหน่วยงานผู้อนุมัติหรืออนุญาต เห็นว่าการเปลี่ยนแปลงดังกล่าว อาจกระทบต่อสาระสำคัญในรายงานผลกระทบสิ่งแวดล้อมเบื้องต้นที่ได้รับความเห็นชอบไว้แล้ว ให้หน่วยงานผู้อนุมัติหรืออนุญาต จัดส่งรายงานการเปลี่ยนแปลงดังกล่าว ให้สำนักงานนโยบายและแผนทรัพยากรธรรมชาติและสิ่งแวดล้อม เพื่อเสนอให้คณะกรรมการผู้ชำนาญการพิจารณารายงานการวิเคราะห์ผลกระทบสิ่งแวดล้อม (คชก.) ชุดที่เกี่ยวข้องให้ความเห็นชอบประกอบก่อนดำเนินการเปลี่ยนแปลง ให้หน่วยงานผู้อนุมัติหรืออนุญาตแจ้งผลการเปลี่ยนแปลงดังกล่าวให้สำนักงานนโยบายและแผนทรัพยากรธรรมชาติและสิ่งแวดล้อมเพื่อทราบ</p> <p>4. ในระหว่างการทำเหมืองหากพบโบราณวัตถุ ร่องรอยทางประวัติศาสตร์ หรือโบราณคดี จะต้องรายงานและขอความร่วมมือจากกรมศิลปากร เข้าไปดำเนินการสำรวจและขุดค้นพบที่ ทั้งนี้ ในระหว่างการสำรวจจะต้องหยุด</p>	- บริเวณพื้นที่โครงการ	- ตลอดอายุประทานบัตร	-	บมจ. ปูนซิเมนต์นครหลวง

ลงนาม..... วันที่ - 6 ก.ย. 2554
 ลงนาม..... วันที่ - 6 ก.ย. 2554
 ครอบงำนหน้า 2/35

MI/P093/สรุปมาตรการฯ เห็นชอบ/TABLE 1.DOC

ตารางที่ 1 (ต่อ) มาตรการป้องกันและแก้ไขผลกระทบสิ่งแวดล้อมทั่วไป

ผลกระทบสิ่งแวดล้อม	มาตรการป้องกันและแก้ไขผลกระทบสิ่งแวดล้อม	สถานที่ดำเนินการ	ระยะเวลาดำเนินการ		
	<p>การทำเหมืองพื้นที่ และหากพิสูจน์แล้วพบว่า เป็นแหล่งที่มีความสำคัญทางประวัติศาสตร์โบราณคดี ผู้ถือประทานบัตรจะต้องปฏิบัติตามเงื่อนไขของหน่วยงานที่เกี่ยวข้องโดยไม่มีข้อเรียกร้องใดๆ</p> <p>5. ให้รายงานผลการปฏิบัติตามมาตรการป้องกัน และแก้ไขผลกระทบสิ่งแวดล้อม และมาตรการติดตามตรวจสอบผลกระทบสิ่งแวดล้อมให้สำนักงานนโยบายและแผนทรัพยากรธรรมชาติและสิ่งแวดล้อม กรมอุตสาหกรรมพื้นฐานและการเหมืองแร่ โรงพยาบาลส่งเสริมสุขภาพตำบลกลางดง (รพ.สต. กลางดง) โรงพยาบาลส่งเสริมสุขภาพตำบลหนองน้ำแดง (รพ.สต. หนองน้ำแดง) สำนักงานสาธารณสุขอำเภอปากช่อง และสำนักงานสาธารณสุขจังหวัดนครราชสีมา รับทราบอย่างน้อยปีละ 2 ครั้ง</p>	- บริเวณพื้นที่โครงการ	- ตลอดอายุประทานบัตร	151,500 บาท/ปี	บมจ. ปูนซิเมนต์นครหลวง

ลงนาม..... วันที่ - 6 ก.ย. 2554
 ลงนาม..... วันที่ - 6 ก.ย. 2554
 ครอบงำนหน้า 3/35

MI/P093/สรุปมาตรการฯ เห็นชอบ/TABLE 1.DOC

ตารางที่ 2 มาตรการป้องกันและแก้ไขผลกระทบสิ่งแวดล้อมในระยะเตรียมการ

ผลกระทบสิ่งแวดล้อม	มาตรการป้องกันและแก้ไขผลกระทบสิ่งแวดล้อม	สถานที่ดำเนินการ	ระยะเวลาดำเนินการ	งบประมาณ	ผู้รับผิดชอบ
1. ทรัพยากรสิ่งแวดล้อมทางกายภาพ					
1.1 ลักษณะภูมิประเทศ	<p>1. กำหนดตำแหน่งขอบเขตพื้นที่ทำเหมือง เส้นทางขนส่งแร่ และพื้นที่ที่ไม่เกี่ยวข้องกับการทำเหมืองให้ชัดเจน เพื่อให้เป็นไปตามแผนผังการทำเหมืองของโครงการ โดยทำการปรับหรือเปลี่ยนแปลงสภาพพื้นที่เดิมให้น้อยที่สุดเท่าที่เป็นเท่านั้น</p> <p>2. กำหนดพื้นที่แนวกันเขตไม่ทำเหมืองห่างจากทางสาธารณะทุกเส้นที่อยู่ใกล้เคียง เป็นระยะ 50 เมตร และสำหรับบริเวณพื้นที่อื่นๆ จะเว้นแนวกันเขตไม่ทำเหมืองห่างจากขอบเขตพื้นที่คำขอประทานบัตร เป็นระยะ 20 เมตร</p> <p>3. ให้จัดสร้างแนวคันกั้นดิน โดยรอบพื้นที่ทำเหมือง กำหนดขนาดความกว้างฐานประมาณ 4 เมตร สันคันกั้นกว้าง 2 เมตร และสูง 1.5 เมตร ให้แล้วเสร็จก่อนจะเริ่มดำเนินการทำเหมือง พร้อมทั้งปลูกไม้ยืนต้นและพืชคลุมดินบริเวณคันกั้นดิน เพื่อป้องกันการชะล้างพังทลายของหน้าดินบนคันกั้นดิน</p> <p>4. ปลูกพืชคลุมดิน เช่น หญ้าแฝก พืชตระกูลถั่ว และไม้ยืนต้น เช่น กระถินณรงค์ กระถินเทพา ยูคาลิปตัส และสนประดิพัทธ์ บนคันกั้นดิน และบริเวณแนวกันเขตไม่ทำเหมืองห่างจากขอบเขตพื้นที่คำขอประทานบัตร เป็นระยะ 20 เมตร ให้หนาแน่นจำนวน 5 แถว ปลูกสลับฟันปลา มีระยะห่างระหว่างต้น และแถว 2x2 เมตร สำหรับบริเวณพื้นที่ที่ไม่เกี่ยวข้องกับการทำเหมือง หรือในบริเวณที่ว่างเปล่าที่เอื้ออำนวยต่อการปลูก เพื่อลดระดับเสียงเป็นแนวกำบังลม และเป็นตัวกรองฝุ่นละอองจากพื้นที่โครงการออกสู่ภายนอก อีกทั้ง สามารถช่วยลดผลกระทบด้านทัศนียภาพได้อีกทางหนึ่ง</p> <p>5. จัดเตรียมเครื่องจักร และอุปกรณ์ในการทำเหมืองให้พร้อม ก่อนที่จะเริ่มดำเนินการทำเหมือง</p>	<p>- บริเวณพื้นที่โครงการ</p> <p>- บริเวณพื้นที่โครงการ</p> <p>- บริเวณพื้นที่ทำเหมือง</p> <p>- บริเวณพื้นที่โครงการ</p> <p>- บริเวณพื้นที่โครงการ</p>	<p>- กำหนดให้แล้วเสร็จก่อนเริ่มการทำเหมือง และตลอดอายุประทานบัตร</p> <p>- กำหนดให้แล้วเสร็จก่อนเริ่มการทำเหมือง และตลอดอายุประทานบัตร</p> <p>- กำหนดให้แล้วเสร็จก่อนเริ่มการทำเหมือง และตลอดอายุประทานบัตร</p> <p>- กำหนดให้แล้วเสร็จก่อนเริ่มการทำเหมือง และตลอดอายุประทานบัตร</p> <p>- กำหนดให้แล้วเสร็จก่อนเริ่มการทำเหมือง และตลอดอายุประทานบัตร</p>	<p>-</p> <p>-</p> <p>-</p> <p>34,000 บาท/ไร่</p> <p>-</p>	<p>บมจ.ปูนซีเมนต์นครหลวง</p> <p>บมจ.ปูนซีเมนต์นครหลวง</p> <p>บมจ.ปูนซีเมนต์นครหลวง</p> <p>บมจ.ปูนซีเมนต์นครหลวง</p> <p>บมจ.ปูนซีเมนต์นครหลวง</p>

ลงนาม..... วันที่ - 6 ก.ย. 2554 ลงนาม..... วันที่ - 6 ก.ย. 2554 รับรองจำนวนหน้า 4/35

MI/PO93/สรุปมาตรการฯ เห็นชอบ/TABLE 2.DOC

ตารางที่ 2 (ต่อ) มาตรการป้องกันและแก้ไขผลกระทบสิ่งแวดล้อมในระยะเตรียมการ

ผลกระทบสิ่งแวดล้อม	มาตรการป้องกันและแก้ไขผลกระทบสิ่งแวดล้อม	สถานที่ดำเนินการ	ระยะเวลาดำเนินการ	งบประมาณ	ผู้รับผิดชอบ
1.2 คุณภาพอากาศ					
1) บริเวณพื้นที่ทำเหมือง	<p>- ให้ทำการปลูกไม้ยืนต้น เช่น กระถินณรงค์ กระถินเทพา ยูคาลิปตัส และสนประดิพัทธ์ บนคันกั้นดิน และบริเวณแนวกันเขตไม่ทำเหมืองห่างจากขอบเขตพื้นที่คำขอประทานบัตร เป็นระยะ 20 เมตร ให้หนาแน่นจำนวน 5 แถว ปลูกสลับฟันปลา มีระยะห่างระหว่างต้น และแถว 2x2 เมตร เพื่อเป็นตัวกรองฝุ่นละอองจากพื้นที่โครงการออกสู่ภายนอก</p>	<p>- บริเวณพื้นที่โครงการ</p> <p>- บริเวณพื้นที่โครงการ</p>	<p>- กำหนดให้แล้วเสร็จก่อนเริ่มการทำเหมือง และตลอดอายุประทานบัตร</p> <p>- กำหนดให้แล้วเสร็จก่อนเริ่มการทำเหมือง และตลอดอายุประทานบัตร</p>	<p>-</p> <p>34,000 บาท/ไร่</p>	<p>บมจ.ปูนซีเมนต์นครหลวง</p> <p>บมจ.ปูนซีเมนต์นครหลวง</p>
2) บริเวณเส้นทางขนส่งแร่	<p>- จัดสร้างบ่อล้างล้อ และทำการล้างล้อรถบรรทุกก่อนออกนอกพื้นที่โครงการทุกครั้ง พร้อมทั้งดูแลรักษาบ่อล้างล้อให้สามารถใช้งานได้อย่างมีประสิทธิภาพอยู่เสมอ</p>	<p>- บริเวณพื้นที่โครงการ</p>	<p>- กำหนดให้แล้วเสร็จก่อนเริ่มการทำเหมือง และตลอดอายุประทานบัตร</p>	-	บมจ.ปูนซีเมนต์นครหลวง
1.3 ระดับเสียง					
1) บริเวณพื้นที่ทำเหมือง	<p>- ให้ทำการปลูกไม้ยืนต้น เช่น กระถินณรงค์ กระถินเทพา ยูคาลิปตัส และสนประดิพัทธ์ บนคันกั้นดิน และบริเวณแนวกันเขตไม่ทำเหมืองห่างจากขอบเขตพื้นที่คำขอประทานบัตร เป็นระยะ 20 เมตร ให้หนาแน่นจำนวน 5 แถว ปลูกสลับฟันปลา มีระยะห่างระหว่างต้น และแถว 2x2 เมตร เพื่อลดระดับเสียง</p>	<p>- บริเวณพื้นที่โครงการ</p>	<p>- กำหนดให้แล้วเสร็จก่อนเริ่มการทำเหมือง และตลอดอายุประทานบัตร</p>	<p>34,000 บาท/ไร่</p>	<p>บมจ.ปูนซีเมนต์นครหลวง</p>
2) บริเวณเส้นทางขนส่งแร่	<p>- ตรวจสอบสภาพเครื่องจักร และอุปกรณ์ต่างๆ ให้มีสภาพที่สมบูรณ์ และสามารถใช้งานได้ตามสภาพปกติ เพื่อลดเสียงจากเครื่องจักรขณะทำงาน</p>	<p>- บริเวณพื้นที่โครงการ</p>	<p>- กำหนดให้แล้วเสร็จก่อนเริ่มการทำเหมือง และตลอดอายุประทานบัตร</p>	-	บมจ.ปูนซีเมนต์นครหลวง
1.4 อุทกวิทยาและคุณภาพน้ำ	<p>- ให้จัดสร้างแนวคันกั้นดิน โดยรอบพื้นที่ทำเหมือง กำหนดขนาดความกว้างฐานประมาณ 4 เมตร สันคันกั้นกว้าง 2 เมตร และสูง 1.5 เมตร ให้แล้วเสร็จก่อนจะเริ่มดำเนินการทำเหมือง พร้อมทั้งให้ปลูกไม้</p>	<p>- บริเวณพื้นที่ทำเหมือง</p>	<p>- กำหนดให้แล้วเสร็จก่อนเริ่มการทำเหมือง และตลอดอายุประทานบัตร</p>	<p>34,000 บาท/ไร่</p>	<p>บมจ.ปูนซีเมนต์นครหลวง</p>

ลงนาม..... วันที่ - 6 ก.ย. 2554 ลงนาม..... วันที่ - 6 ก.ย. 2554 รับรองจำนวนหน้า 5/35

MI/PO93/สรุปมาตรการฯ เห็นชอบ/TABLE 2.DOC

ตารางที่ 2 (ต่อ) มาตรการป้องกันและแก้ไขผลกระทบสิ่งแวดล้อมในระยะเตรียมการ

ผลกระทบสิ่งแวดล้อม	มาตรการป้องกันและแก้ไขผลกระทบสิ่งแวดล้อม	สถานที่ดำเนินการ	ระยะเวลาดำเนินการ	งบประมาณ	ผู้รับผิดชอบ
2. ทรัพยากรสิ่งแวดล้อมทางชีวภาพ	<p>ขึ้นต้น และพืชคลุมดินบริเวณคันทำนบกั้น เพื่อป้องกันการชะล้างพังทลายของหน้าดินบนคันทำนบกั้น</p> <p>1. กำหนดขอบเขตการดำเนินงานกิจกรรมของโครงการให้เห็นอย่างชัดเจน โดยการแสดงสัญลักษณ์ เครื่องหมาย หรือป้ายให้ชัดเจน</p> <p>2. ให้อบรมชี้แจงและควบคุมดูแลพนักงานมิให้บุกรุก หรือกระทำการใดๆ ที่จะก่อให้เกิดความเสียหายต่อต้นไม้ในบริเวณใกล้เคียงที่ไม่เกี่ยวข้อง รวมถึงสัตว์ป่าทุกชนิดที่พบในบริเวณพื้นที่โครงการและใกล้เคียง</p>	<p>- บริเวณพื้นที่โครงการ</p> <p>- บริเวณพื้นที่โครงการ</p>	<p>- กำหนดให้แล้วเสร็จก่อนเริ่มการทำเหมือง และตลอดอายุประทานบัตร</p> <p>- กำหนดให้แล้วเสร็จก่อนเริ่มการทำเหมือง และตลอดอายุประทานบัตร</p>	-	<p>บมจ.ปูนซิเมนต์นครหลวง</p> <p>บมจ.ปูนซิเมนต์นครหลวง</p>
3. คุณค่าการใช้ประโยชน์ของมนุษย์	<p>- การคมนาคม</p> <p>1. จัดทำป้ายสัญญาณการจราจร ระบุ "ความเร็วไม่เกิน 30 กิโลเมตร/ชั่วโมง" ให้เห็นอย่างชัดเจน</p> <p>2. ดูแลรักษาสภาพเส้นทางที่ใช้ร่วมกับโรงโม่หินชุมชนชุมทอง ให้สามารถใช้งานได้ตลอดเวลา</p> <p>3. จัดอบรมและแนะนำพนักงานขับรถบรรทุกทุกคนให้ขับรถด้วยความระมัดระวัง มีมารยาทในการใช้รถใช้ถนน และปฏิบัติตามกฎระเบียบการจราจรอย่างเคร่งครัด</p>	<p>- บริเวณเส้นทางขนส่งแร่</p> <p>- บริเวณเส้นทางขนส่งแร่</p> <p>- พักงานขับรถบรรทุกของโครงการทุกคน</p>	<p>- กำหนดให้แล้วเสร็จก่อนเริ่มการทำเหมือง และตลอดอายุประทานบัตร</p> <p>- กำหนดให้แล้วเสร็จก่อนเริ่มการทำเหมือง และตลอดอายุประทานบัตร</p> <p>- กำหนดให้แล้วเสร็จก่อนเริ่มการทำเหมือง และตลอดอายุประทานบัตร</p>	-	<p>บมจ.ปูนซิเมนต์นครหลวง</p> <p>บมจ.ปูนซิเมนต์นครหลวง</p> <p>บมจ.ปูนซิเมนต์นครหลวง</p>
4. คุณค่าต่อคุณภาพชีวิต	<p>4.1 เศรษฐกิจและสังคม</p> <p>- กำหนดกฎระเบียบข้อบังคับที่ชัดเจนและเข้มงวด เพื่อควบคุมพฤติกรรมของพนักงาน มิให้สร้างความเดือดร้อนแก่ประชาชนภายในชุมชน</p>	<p>- พนักงานของโครงการทุกคน</p>	<p>- กำหนดให้แล้วเสร็จก่อนเริ่มการทำเหมือง และตลอดอายุประทานบัตร</p>	-	<p>บมจ.ปูนซิเมนต์นครหลวง</p>

ลงนาม..... วันที่ - 6 ก.ย. 2554 วันที่ - 6 ก.ย. 2554 6/35

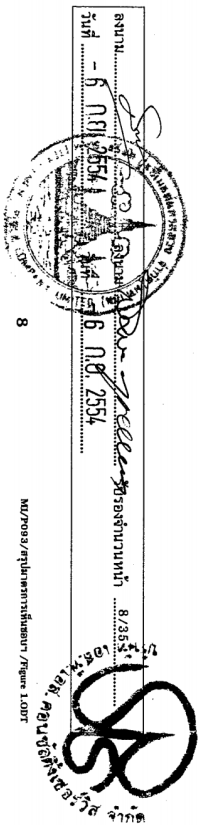
MI/P093/สรุปมาตรการฯ เห็นชอบ/TABLE 2.DOC

ตารางที่ 2 (ต่อ) มาตรการป้องกันและแก้ไขผลกระทบสิ่งแวดล้อมในระยะเตรียมการ

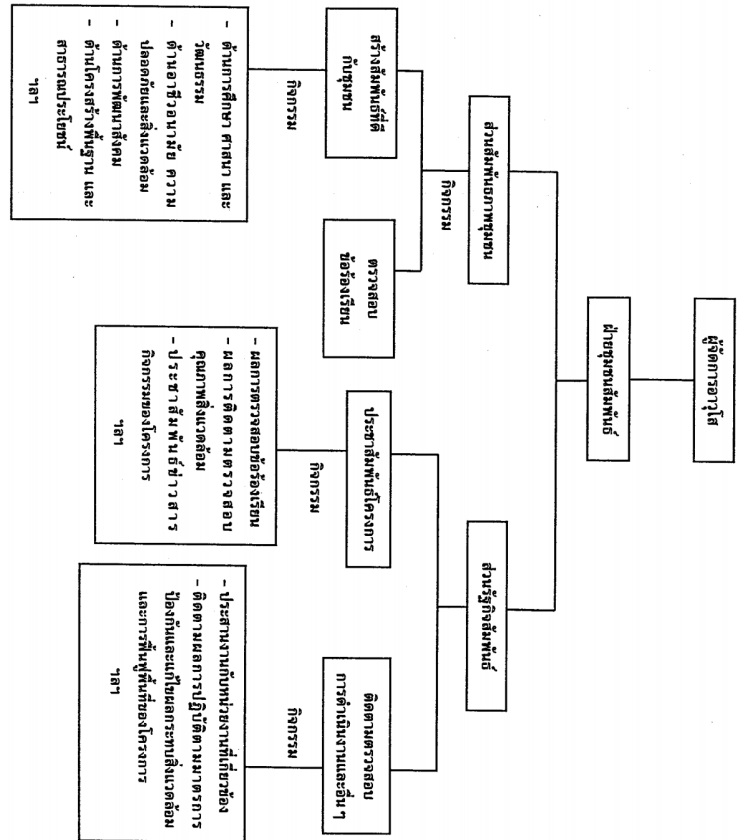
ผลกระทบสิ่งแวดล้อม	มาตรการป้องกันและแก้ไขผลกระทบสิ่งแวดล้อม	สถานที่ดำเนินการ	ระยะเวลาดำเนินการ	งบประมาณ	ผู้รับผิดชอบ
4.2 การมีส่วนร่วมของประชาชน	<p>1. ให้จัดตั้งคณะกรรมการชุมชนสัมพันธ์ เพื่อทำหน้าที่สร้างความสัมพันธ์ที่ดีกับชุมชน ตรวจสอบข้อร้องเรียน ประชาสัมพันธ์โครงการ และติดตามตรวจสอบการดำเนินงานของโครงการ (รูปที่ 1)</p> <p>2. ให้จัดทำป้ายประชาสัมพันธ์ขนาดใหญ่ เพื่อประชาสัมพันธ์ข้อมูลเกี่ยวกับการดำเนินโครงการ และมาตรการป้องกันและแก้ไขผลกระทบสิ่งแวดล้อม และมาตรการติดตามตรวจสอบผลกระทบสิ่งแวดล้อมที่ผ่านความเห็นชอบจากสำนักงานนโยบายและแผนทรัพยากรธรรมชาติและสิ่งแวดล้อม (สผ.) ให้ประชาชนในชุมชนใกล้เคียง และหน่วยงานสาธารณสุขในพื้นที่รับทราบอย่างทั่วถึง</p> <p>3. ให้จัดทำป้ายประชาสัมพันธ์ขนาดใหญ่ เพื่อระบุข้อมูลเกี่ยวกับหมายเลขประทานบัตร เนื้อที่ ระยะเวลาก่อทำเหมือง และผู้รับผิดชอบ ไว้บริเวณด้านหน้าโครงการ หรือบริเวณที่สามารถมองเห็นได้ง่าย</p>	<p>- บ้านบุญบันดาล</p> <p>- บ้านชลประทาน</p> <p>- บ้านเขาพระ</p> <p>- รพ.สต. กลางดง</p> <p>- รพ.สต. หนองน้ำแดง</p> <p>- บ้านบุญบันดาล</p> <p>- บ้านชลประทาน</p> <p>- บ้านเขาพระ</p>	<p>- กำหนดให้แล้วเสร็จก่อนเริ่มการทำเหมือง และตลอดอายุประทานบัตร</p> <p>- กำหนดให้แล้วเสร็จก่อนเริ่มการทำเหมือง และตลอดอายุประทานบัตร</p> <p>- กำหนดให้แล้วเสร็จก่อนเริ่มการทำเหมือง และตลอดอายุประทานบัตร</p>	-	<p>บมจ.ปูนซิเมนต์นครหลวง</p> <p>บมจ.ปูนซิเมนต์นครหลวง</p> <p>บมจ.ปูนซิเมนต์นครหลวง</p>
4.3 การสาธารณสุข	<p>- ให้จัดตั้ง "กองทุนเฝ้าระวังภาวะสุขภาพของชุมชน" โดยจัดสรรเงินงบประมาณเข้ากองทุนในเดือนแรกของทุกๆ ปี จนกระทั่งสิ้นอายุประทานบัตร เพื่อใช้ในการกิจกรรมการเฝ้าระวังภาวะสุขภาพของชุมชนของโรงพยาบาลส่งเสริมสุขภาพตำบลกลางดง และโรงพยาบาลส่งเสริมสุขภาพตำบลหนองน้ำแดง ทั้งนี้ การบริหารจัดการกองทุนให้เป็นไปตามระเบียบหรือแนวทางปฏิบัติที่กรมอุตสาหกรรมพื้นฐานและการเหมืองแร่กำหนด</p>	<p>- บริเวณพื้นที่โครงการ</p> <p>- รพ.สต. กลางดง</p> <p>- รพ.สต. หนองน้ำแดง</p> <p>- บ้านบุญบันดาล</p> <p>- บ้านชลประทาน</p> <p>- บ้านเขาพระ</p>	<p>- กำหนดให้แล้วเสร็จก่อนเริ่มการทำเหมือง และตลอดอายุประทานบัตร</p> <p>- กำหนดให้แล้วเสร็จก่อนเริ่มการทำเหมือง และตลอดอายุประทานบัตร</p>	<p>-</p> <p>แปลงละ 100,000 บาท/ปี</p>	<p>บมจ.ปูนซิเมนต์นครหลวง</p> <p>บมจ.ปูนซิเมนต์นครหลวง</p>
4.4 อาชีวอนามัยและความปลอดภัย	<p>1) ฝุ่นละออง</p> <p>- จัดเตรียมอุปกรณ์ป้องกันอันตรายส่วนบุคคลให้แก่พนักงาน เช่น เครื่องกรองฝุ่น (Dust and Fume Respirator) ผ้าปิดจมูก เป็นต้น โดยในส่วนเครื่องกรองฝุ่น จะมีหน้ากากทำด้วยยางหรือพลาสติก และมีแผ่นกรองบางๆ (Filter) ปิดบังปากจมูก ซึ่งช่วยป้องกันโรคปอดได้</p>	<p>- พนักงานของโครงการทุกคน</p>	<p>- กำหนดให้แล้วเสร็จก่อนเริ่มการทำเหมือง และตลอดอายุประทานบัตร</p>	-	<p>บมจ.ปูนซิเมนต์นครหลวง</p>

ลงนาม..... วันที่ - 6 ก.ย. 2554 วันที่ - 6 ก.ย. 2554 7/35

MI/P093/สรุปมาตรการฯ เห็นชอบ/TABLE 2.DOC



รูปที่ 1 แสดงโครงสร้างและหน้าที่ของฝ่ายชุมชนสัมพันธ์



ตารางที่ 2 (ต่อ) มาตรการป้องกันและแก้ไขผลกระทบสิ่งแวดล้อมในระยะเตรียมการ

ผลกระทบสิ่งแวดล้อม	มาตรการป้องกันและแก้ไขผลกระทบสิ่งแวดล้อม	สถานที่ดำเนินการ	ระยะเวลาดำเนินการ	งบประมาณ	ผู้รับผิดชอบ
2) ระดับเสียง	- จัดเตรียมอุปกรณ์ป้องกันอันตรายส่วนบุคคล เช่น ที่อุดหู สำหรับพนักงานภายในพื้นที่โครงการที่อยู่ในบริเวณที่มีเสียงดัง ซึ่งสามารถลดระดับเสียงได้ประมาณ 25-30 เดซิเบล (เอ) และที่ปิดหู (Ear Muffs) ใช้ครอบปิดทั้งใบหู คล้ายเครื่องฟังหูแบบสเตอริโอที่ปิดหูสามารถลดเสียงได้ประมาณ 30-40 เดซิเบล (เอ)	- พนักงานของโครงการ ทุกคน	- กำหนดให้แล้วเสร็จก่อน เริ่มการทำเหมือง และ ตลอดอายุประทานบัตร	-	บมจ.ปูนซีเมนต์ นครหลวง
3) อุบัติเหตุ	1. กำหนด กฎ ระเบียบ ข้อบังคับที่จะนำมาใช้ เพื่อลดอุบัติเหตุอย่าง เคร่งครัด และมอบหมายให้หัวหน้างานเป็นผู้รับผิดชอบตรวจสอบดูแล การทำงานให้มีการใช้เครื่องมืออย่างถูกวิธีที่สุด 2. ให้การศึกษาอบรมแก่พนักงานในเรื่องอาชีวอนามัย พร้อมทั้งแนะนำถึงวิธี การใช้อุปกรณ์และเครื่องจักรต่างๆ ให้ถูกวิธี 3. จัดตั้งสถานพยาบาลฉุกเฉินในบริเวณพื้นที่โครงการ และจัดเตรียมอุปกรณ์ ต่างๆ ที่ใช้ในการปฐมพยาบาลเบื้องต้นให้พร้อม	- พนักงานของโครงการ ทุกคน - พนักงานของโครงการ ทุกคน - บริเวณพื้นที่โครงการ	- กำหนดให้แล้วเสร็จก่อน เริ่มการทำเหมือง และ ตลอดอายุประทานบัตร - กำหนดให้แล้วเสร็จก่อน เริ่มการทำเหมือง และ ตลอดอายุประทานบัตร	-	บมจ.ปูนซีเมนต์ นครหลวง บมจ.ปูนซีเมนต์ นครหลวง
4.5 ประวัติศาสตร์ สุนทรียภาพและ ทัศนียภาพ	- ให้ทำการปลูกพืชคลุมดิน เช่น หญ้าแฝก พืชตระกูลถั่ว และไม้ยืนต้น เช่น กระถินณรงค์ กระถินเทพา ยูคาลิปตัส และสนประดิพัทธ์ บนคันทำนบดิน และบริเวณพื้นที่ที่ไม่เกี่ยวข้องกับการทำเหมือง หรือในบริเวณที่ว่างเปล่า ที่เอื้ออำนวยต่อการปลูก เพื่อลดระดับเสียง เป็นแนวกำบังลม และเป็นตัว กรองฝุ่นละอองจากพื้นที่โครงการออกสู่ภายนอก อีกทั้ง ช่วยลดผลกระทบ ด้านทัศนียภาพได้อีกทางหนึ่ง	- บริเวณพื้นที่โครงการ	- กำหนดให้แล้วเสร็จก่อน เริ่มการทำเหมือง และ ตลอดอายุประทานบัตร	34,000 บาท/ไร่	บมจ.ปูนซีเมนต์ นครหลวง

หมายเหตุ : * ตัวเลขงบประมาณ เป็นการประเมินตามความเหมาะสมจากสถานะเศรษฐกิจในปัจจุบัน (เดือนกันยายน 2554) ซึ่งเมื่อมีการดำเนินโครงการตัวเลขดังกล่าวอาจมีการเปลี่ยนแปลงได้

ลงนาม..... วันที่ - 6 พ.ย. 2554
 ลงนาม..... วันที่ - 6 พ.ย. 2554
 9/35
 MI/P093/สรุปมาตรการ เสนอ/TABLE 2.DOC

ตารางที่ 3 แสดงมาตรการป้องกันและแก้ไขผลกระทบสิ่งแวดล้อมในระหว่างการดำเนินการทำเหมือง

ผลกระทบสิ่งแวดล้อม	มาตรการป้องกันและแก้ไขผลกระทบสิ่งแวดล้อม	สถานที่ดำเนินการ	ระยะเวลาดำเนินการ	งบประมาณ	ผู้รับผิดชอบ
1. ทรัพยากรสิ่งแวดล้อมทางกายภาพ					
1.1 ลักษณะภูมิประเทศ	1. ให้เริ่มเปิดทำเหมืองตามแผนผังโครงการที่กำหนดไว้อย่างเคร่งครัด โดยเริ่มบริเวณหมายเลข "ห" ก่อน แล้วจึงเดินหน้าเหมืองไปตามแผนการทำเหมืองในแต่ละช่วงจนกระทั่งสิ้นสุดการทำเหมือง 2. ออกแบบพื้นที่หน้าเหมืองให้มีลักษณะขั้นบันได (Benching Method) กำหนดให้ ความสูงของขั้นบันไดประมาณ 4 เมตร ความกว้างประมาณ 4 เมตร พร้อมทั้งควบคุมความลาดชันสุดท้าย (Overall Slope) ของหน้าเหมืองไม่เกินกว่า 24 องศา และตรวจสอบเสถียรภาพหน้าเหมืองให้อยู่ในสภาพที่ปลอดภัยอยู่เสมอ 3. บริเวณพื้นที่ที่ไม่เกี่ยวข้องกับการทำเหมืองหรือกิจกรรมต่าง ๆ ให้ทางโครงการคงสภาพเดิมไว้ เพื่อช่วยเป็นแนวป้องกันผลกระทบ (Buffer Zone) 4. บริเวณใดที่เปิดทำเหมืองจนเสร็จสิ้นแล้ว ให้ดำเนินการฟื้นฟูสภาพพื้นที่จากการทำเหมืองของโครงการ ตามรายละเอียดที่เสนอไว้ในแผนฟื้นฟูอย่างเคร่งครัด 5. กำหนดให้ไม่มีการเก็บกองแร่และเปลือกดินในพื้นที่โครงการแต่อย่างใด โดยแร่ที่ได้จากหน้าเหมือง จะทยอยขนส่งไปยังโรงงานปูนซีเมนต์นครหลวงอย่างต่อเนื่อง	- บริเวณพื้นที่ทำเหมือง - บริเวณพื้นที่ทำเหมือง - บริเวณพื้นที่โครงการ - บริเวณพื้นที่โครงการ - บริเวณพื้นที่โครงการ	- ตลอดอายุประทานบัตร - ตลอดอายุประทานบัตร - ตลอดอายุประทานบัตร - ตลอดอายุประทานบัตร - ตลอดอายุประทานบัตร	- - - เป็นไปตามแผนฟื้นฟู -	บมจ. ปูนซีเมนต์นครหลวง บมจ. ปูนซีเมนต์นครหลวง บมจ. ปูนซีเมนต์นครหลวง บมจ. ปูนซีเมนต์นครหลวง บมจ. ปูนซีเมนต์นครหลวง
1.2 คุณภาพอากาศ					
1) บริเวณพื้นที่ทำเหมือง	1. ก่อนเปิดหน้าดินให้ทำการฉีดพรม บริเวณพื้นที่ทำเหมืองอย่างสม่ำเสมอ เพื่อลดการฟุ้งกระจายของฝุ่นละออง 2. กำหนดให้มีการฉีดพรมน้ำวันละ 2-3 ครั้ง บริเวณพื้นที่หน้าเหมือง ให้อยู่ในลักษณะที่ชุ่มชื้นเพียงพอ ซึ่งจำนวนครั้งของการฉีดพรมน้ำจะพิจารณาจากสภาพอากาศและฤดูกาล เช่น ฤดูร้อนให้ฉีดพรมน้ำประมาณวันละ 3-4 ครั้ง และในช่วงฤดูฝนให้ฉีดพรมน้ำวันละ 1 ครั้ง หรือไม่ต้องทำการฉีดพรมหากมีฝนตกอย่างต่อเนื่อง	- บริเวณพื้นที่ทำเหมือง - บริเวณพื้นที่ทำเหมืองและเส้นทางขนส่งแร่	- ตลอดอายุประทานบัตร - ตลอดอายุประทานบัตร	- -	บมจ. ปูนซีเมนต์นครหลวง บมจ. ปูนซีเมนต์นครหลวง

ลงนาม..... วันที่ - 6 ก.ย. 2554 วันที่ - 6 ก.ย. 2554 10/35

MI/P093/สรุปมาตรการฯ เห็นชอบ/TABLE 3.DOC

ตารางที่ 3 (ต่อ) มาตรการป้องกันและแก้ไขผลกระทบสิ่งแวดล้อมในระหว่างการดำเนินการทำเหมือง

ผลกระทบสิ่งแวดล้อม	มาตรการป้องกันและแก้ไขผลกระทบสิ่งแวดล้อม	สถานที่ดำเนินการ	ระยะเวลาดำเนินการ	งบประมาณ	ผู้รับผิดชอบ
2) บริเวณเส้นทางขนส่งแร่	3 จัดทำแนวกันกั้นฝุ่นละอองบริเวณด้านทิศใต้ลม ใกล้บริเวณพื้นที่ที่จะเปิดทำเหมืองในแต่ละปี เพื่อเป็นแนวป้องกันการฟุ้งกระจายของฝุ่นละอองที่เกิดจากการขุดเปิดทำเหมือง 1. ให้ทำการดูแลรักษาสภาพเส้นทางขนส่งแร่ให้อยู่ในสภาพที่ใช้งานดีอยู่เสมอ หากตรวจสอบว่าเกิดการชำรุดเสียหายทางโครงการต้องดำเนินการปรับปรุงซ่อมแซมโดยเร่งด่วน 2. ควบคุมความเร็วของรถบรรทุกก่อนออกสู่ทางหลวงหมายเลข 2 ให้ใช้ความเร็วไม่เกิน 30 กิโลเมตรต่อชั่วโมง ทั้งในสภาพบรรทุกและสภาพรถเปล่า และจำกัดช่วงเวลาในการขนส่ง ในช่วงเวลา 6.00 น.-18.00 น. 3. ให้ล้างทำความสะอาดรถบรรทุกอย่างสม่ำเสมอ เพื่อป้องกันการฟุ้งกระจายของฝุ่นละอองที่ติดมากับรถ 4. รถบรรทุกทุกคัน จะต้องใช้ผ้าใบปิดคลุมกระบะรถบรรทุกให้มิดชิด ก่อนออกจากพื้นที่ทำเหมือง เพื่อป้องกันการฟุ้งกระจายของฝุ่นละออง 5. ให้ล้างล้อรถขนส่งแร่ของโครงการให้สะอาด ก่อนออกสู่เส้นทางขนส่งแร่ ภายนอกพื้นที่โครงการ เพื่อป้องกันและลดการฟุ้งกระจายของฝุ่นละอองที่ติดมากับล้อรถ	- บริเวณพื้นที่ทำเหมือง - บริเวณเส้นทางขนส่งแร่ - บริเวณเส้นทางขนส่งแร่ - บริเวณเส้นทางขนส่งแร่ - บริเวณเส้นทางขนส่งแร่ - บริเวณพื้นที่โครงการ - บริเวณพื้นที่โครงการ	- ตลอดอายุประทานบัตร - ตลอดอายุประทานบัตร - ตลอดอายุประทานบัตร - ตลอดอายุประทานบัตร - ตลอดอายุประทานบัตร - ตลอดอายุประทานบัตร	- - - - - -	บมจ. ปูนซีเมนต์นครหลวง บมจ. ปูนซีเมนต์นครหลวง บมจ. ปูนซีเมนต์นครหลวง บมจ. ปูนซีเมนต์นครหลวง บมจ. ปูนซีเมนต์นครหลวง บมจ. ปูนซีเมนต์นครหลวง
1.3 ระดับเสียง					
1) บริเวณพื้นที่ทำเหมือง	กำหนดให้มีการทำเหมืองในเวลากลางวัน และหลีกเลี่ยงการดำเนินการกิจกรรมใด ๆ ในเวลากลางคืน ซึ่งเป็นเวลาพักผ่อนของประชาชนที่อาศัยอยู่ในบริเวณใกล้เคียง	- บริเวณพื้นที่ทำเหมือง	- ตลอดอายุประทานบัตร	-	บมจ. ปูนซีเมนต์นครหลวง
2) บริเวณเส้นทางขนส่งแร่	1. ควบคุมความเร็วของรถบรรทุกที่วิ่งเข้า-ออกภายในพื้นที่โครงการไม่เกิน 30 กิโลเมตรต่อชั่วโมง 2. ดูแลรักษาเครื่องจักร และอุปกรณ์ต่าง ๆ ให้มีสภาพที่สมบูรณ์ และสามารถใช้งานได้ตามสภาพปกติ เพื่อลดเสียงจากเครื่องจักรขณะทำงาน	- บริเวณเส้นทางขนส่งแร่ - บริเวณพื้นที่โครงการ	- ตลอดอายุประทานบัตร - ตลอดอายุประทานบัตร	- -	บมจ. ปูนซีเมนต์นครหลวง บมจ. ปูนซีเมนต์นครหลวง

ลงนาม..... วันที่ - 6 ก.ย. 2554 วันที่ - 6 ก.ย. 2554 11/35

MI/P093/สรุปมาตรการฯ เห็นชอบ/TABLE 3.DOC

ตารางที่ 3 (ต่อ) มาตรการป้องกันและแก้ไขผลกระทบสิ่งแวดล้อมในระยะดำเนินการทำเหมือง

ผลกระทบสิ่งแวดล้อม	มาตรการป้องกันและแก้ไขผลกระทบสิ่งแวดล้อม	สถานที่ดำเนินการ	ระยะเวลาดำเนินการ	งบประมาณ	ผู้รับผิดชอบ
1.4 อุทกธรณีวิทยา และคุณภาพน้ำ 1) อุทกวิทยา	1. ในการดำเนินการกิจกรรมต่างๆ จะต้องไม่กระทำในช่วงที่ฝนตกชุก หรือหลังฝนตกใหม่ ๆ เพื่อป้องกันการชะล้างพังทลายและลดอุบัติเหตุ 2. ให้การออกแบบหน้าเหมืองในลักษณะเป็นขั้นบันได ตามลักษณะที่กำหนดไว้ในแผนผังการทำเหมือง 3. ให้ออกแบบการทำเหมืองให้มีบ่อรับน้ำ (Sump) ขึ้นภายในบริเวณส่วนลึกสุดของพื้นที่ทำเหมือง เพื่อรองรับน้ำและเก็บกักน้ำฝนไหลบ่าจากพื้นที่ทำเหมืองในแต่ละช่วง ก่อนสูบน้ำไปใช้ประโยชน์ทั้งในและนอกพื้นที่โครงการ เช่น ฉีดพรมหน้าเหมือง และเส้นขนส่งแร่ภายในพื้นที่โครงการ เป็นต้น จะต้องพิกัดน้ำในบ่อให้ตกตะกอนเป็นน้ำใสก่อน	- บริเวณพื้นที่ทำเหมือง - บริเวณพื้นที่ทำเหมือง - บริเวณพื้นที่ทำเหมือง	- ตลอดอายุประทานบัตร - ตลอดอายุประทานบัตร - ตลอดอายุประทานบัตร	- - -	บมจ. ปูนซีเมนต์นครหลวง บมจ. ปูนซีเมนต์นครหลวง บมจ. ปูนซีเมนต์นครหลวง
2) อุทกธรณีวิทยา	1. ทางโครงการจะเปิดทำเหมือง โดยกำหนดให้บ่อเหมืองมีความลึกไม่เกิน 20 เมตร จากระดับพื้นราบ เพื่อป้องกันการกระทบต่อแหล่งน้ำใต้ดิน ซึ่งเป็นแหล่งน้ำใช้ของชุมชน และการดำเนินการดังกล่าวจะต้องอยู่ในความดูแลของวิศวกรเหมืองแร่ 2. หากการทำเหมืองของโครงการมีผลกระทบต่อแหล่งน้ำใต้ดิน ซึ่งเป็นแหล่งน้ำใช้ของชุมชน ทางโครงการจะต้องหาแนวทางแก้ไข โดยจัดหาแหล่งน้ำใช้สำรองให้แก่ประชาชน เช่น การจัดสร้างภาชนะบรรจุน้ำหรือชุดสระกักเก็บน้ำ ให้ความช่วยเหลือด้านแรงงาน อุปกรณ์และเครื่องจักรในการดำเนินงาน และงบประมาณในการปรับปรุงแหล่งน้ำหรือประสิทธิภาพของระบบประปาหมู่บ้านของชุมชนให้ดีขึ้น	- บริเวณพื้นที่โครงการ - บ้านบุญบันดาล - บ้านชลประทาน - บ้านเขาพระ	- ตลอดอายุประทานบัตร - ตลอดอายุประทานบัตร	- ขึ้นอยู่กับความเสียหาย	บมจ. ปูนซีเมนต์นครหลวง บมจ. ปูนซีเมนต์นครหลวง
2.ทรัพยากรสิ่งแวดล้อมทางชีวภาพ 2.1 นิเวศวิทยาบนบก	1. ในการปลูกต้นไม้ภายในพื้นที่โครงการ ให้คัดเลือกต้นไม้ที่สามารถเจริญเติบโตได้ดี เหมาะสมกับสภาพภูมิประเทศ และภูมิอากาศบริเวณพื้นที่	- บริเวณพื้นที่โครงการ	- ตลอดอายุประทานบัตร	-	บมจ. ปูนซีเมนต์นครหลวง

ลงนาม วันที่ - 6 ก.ย. 2554 12/35

ML/P093/สรุปมาตรการ ฟื้นฟู/TABLE 3.DOC

ตารางที่ 3 (ต่อ) มาตรการป้องกันและแก้ไขผลกระทบสิ่งแวดล้อมในระยะดำเนินการทำเหมือง

ผลกระทบสิ่งแวดล้อม	มาตรการป้องกันและแก้ไขผลกระทบสิ่งแวดล้อม	สถานที่ดำเนินการ	ระยะเวลาดำเนินการ	งบประมาณ	ผู้รับผิดชอบ
2.2 นิเวศวิทยาทางน้ำ	โครงการ โดยให้ทำการปลูกไม้ยืนต้น เช่น กระถินณรงค์ กระถินเทพา ยูคาลิปตัส และสนทะเล	- บริเวณพื้นที่โครงการ	- ตลอดอายุประทานบัตร	-	บมจ. ปูนซีเมนต์นครหลวง
3.คุณค่าการใช้ประโยชน์ของมนุษย์ 3.1 การเกษตรกรรม	2. ให้ปฏิบัติตามมาตรการลดผลกระทบด้านอุทกธรณีวิทยา และคุณภาพน้ำในเรื่องการระบายน้ำ และการชะล้างดินโดยนํ้าฝน ที่เสนอในหัวข้อ 1.4 อย่างเคร่งครัด เพื่อป้องกันการชะล้างมูลดินทรายไม่ให้ไหลลงสู่พื้นที่ภายนอก 1. ปฏิบัติตามมาตรการป้องกันและแก้ไขผลกระทบในด้านต่างๆ ที่อาจก่อให้เกิดความเสียหายต่อพื้นที่เกษตรกรรมอย่างเคร่งครัด ได้แก่ มาตรการ ด้านคุณภาพอากาศ อุทกวิทยา และคุณภาพน้ำ เป็นต้น 2. หากพบว่าการทำเหมืองของโครงการก่อให้เกิดความเสียหายต่อพื้นที่เกษตรกรรมจะต้องหยุดการทำเหมืองชั่วคราว และแจ้งให้สำนักงานอุตสาหกรรมจังหวัดนครราชสีมาทราบโดยทันที เพื่อทำการตรวจสอบความเสียหายที่เกิดขึ้น ซึ่งในการตรวจสอบความเสียหายทางโครงการต้องดำเนินการร่วมกับเจ้าของพื้นที่เกษตรกรรม คณะกรรมการชุมชนสัมพันธ์ และเจ้าหน้าที่จากหน่วยงานที่เกี่ยวข้อง ทั้งนี้เพื่อให้เจ้าของพื้นที่เกษตรกรรมได้รับการชดเชยค่าเสียหายที่เกิดขึ้นอย่างเป็นธรรม	- บริเวณพื้นที่โครงการ - พื้นที่เกษตรกรรมที่อยู่ใกล้เคียงพื้นที่โครงการ	- ตลอดอายุประทานบัตร - ตลอดอายุประทานบัตร	- ขึ้นอยู่กับความเสียหาย	บมจ. ปูนซีเมนต์นครหลวง บมจ. ปูนซีเมนต์นครหลวง
3.2 การคมนาคม	1. รบรทุกแห่งทุกคันต้องบรรทุกน้ำหนักไม่เกินที่รถกำหนด พร้อมทั้งควบคุมความเร็วของรถ และขับด้วยความระมัดระวังเป็นพิเศษ เพื่อป้องกันการเกิดอุบัติเหตุ 2. กำหนดให้โครงการใช้เส้นทางขนส่งแร่ร่วมกับโรงโม่หินชุมชนหนองเพื่อหลีกเลี่ยงการใช้เส้นทางคมนาคมร่วมกับชุมชน 3. รบรทุกแห่งทุกคัน จะต้องปิดฝารถบรรทุกและกระบะท้ายให้เรียบร้อย พร้อมทั้งใช้ผ้าใบปิดคลุมกระบะรถบรรทุกให้มิดชิด ก่อนออกจากโรงแต่งแร่เพื่อป้องกันฝุ่นที่กระจายของฝุ่นแร่	- รบรทุกแห่งของโครงการทุกคัน - รบรทุกแห่งของโครงการทุกคัน - รบรทุกแห่งของโครงการทุกคัน	- ตลอดอายุประทานบัตร - ตลอดอายุประทานบัตร - ตลอดอายุประทานบัตร	- - -	บมจ. ปูนซีเมนต์นครหลวง บมจ. ปูนซีเมนต์นครหลวง บมจ. ปูนซีเมนต์นครหลวง

ลงนาม วันที่ - 6 ก.ย. 2554 13/35

ML/P093/สรุปมาตรการ ฟื้นฟู/TABLE 3.DOC

ตารางที่ 3 (ต่อ) แผนมาตรการป้องกันและแก้ไขผลกระทบสิ่งแวดล้อมในระยะดำเนินการทำเหมือง

ผลกระทบสิ่งแวดล้อม	มาตรการป้องกันและแก้ไขผลกระทบสิ่งแวดล้อม	สถานที่ดำเนินการ	ระยะเวลาดำเนินการ	งบประมาณ	ผู้รับผิดชอบ
4. คุณค่าต่อคุณภาพชีวิต 4.1 เศรษฐกิจและสังคม	4. ตรวจสอบสภาพรถยนต์ เช่น ระบบห้ามล้อ ระบบไฟฟ้า การทำงานของเครื่องยนต์ ระบบเกียร์ และอื่น ๆ ให้อยู่ในสภาพที่ใช้งานได้ดีและปลอดภัยอยู่เสมอ	- รถบรรทุกแรมของโครงการทุกคัน	- ตลอดอายุประทานบัตร	-	บมจ. ปูนซีเมนต์นครหลวง
	5. รถบรรทุกแรมจะต้องวิ่งทั้งระยะทางขึ้นหล่มสมควร และไม่วิ่งตามกันหลายคัน เพราะจะทำให้เกิดความไม่คล่องตัวในการจราจร โดยเฉพาะในกรณีที่รถคันอื่นจะแซง	- บริเวณเส้นทางขนส่งแร่	- ตลอดอายุประทานบัตร	-	บมจ. ปูนซีเมนต์นครหลวง
	6. ตรวจสอบเส้นทางขนส่งแร่อย่างสม่ำเสมอ หากพบเศษดินเศษหินร่วงหล่นหรือมีฝุ่นดินเกาะ ผิวถนนให้รีบดำเนินการเก็บกวาดและทำความสะอาดทันที	- บริเวณเส้นทางขนส่งแร่	- ตลอดอายุประทานบัตร	-	บมจ. ปูนซีเมนต์นครหลวง
	7. ดูแลรักษาสภาพเส้นทางขนส่งแร่ ให้สามารถใช้งานได้ดีอยู่เสมอ หากเกิดการชำรุดเสียหาย โครงการดำเนินการซ่อมแซมและปรับปรุงเส้นทางดังกล่าวทันที	- บริเวณเส้นทางขนส่งแร่	- ตลอดอายุประทานบัตร	50,000 บาท/ปี	บมจ. ปูนซีเมนต์นครหลวง
4.2 การมีส่วนร่วมของประชาชน	1. กำหนดให้มีการจ้างแรงงานในท้องถิ่นให้มากที่สุด เพื่อลดปัญหาการย้ายถิ่นเข้ามาในพื้นที่อันอาจก่อให้เกิดปัญหาความหนาแน่นภายในชุมชน และปฏิบัติตามข้อกำหนดของค่าจ้างแรงงานขั้นต่ำ ตามประกาศกรมสวัสดิการ และคุ้มครองแรงงาน	- บ้านบุญบันดาล - บ้านชลประทาน - บ้านเขาพระ	- ตลอดอายุประทานบัตร	ไม่ต่ำกว่าอัตราค่าแรงขั้นต่ำ	บมจ. ปูนซีเมนต์นครหลวง
	2. ให้สร้างความสัมพันธ์อันดีระหว่างโครงการกับประชาชนในชุมชน ผ่านการเข้าร่วมกิจกรรมต่าง ๆ ของชุมชน เช่น การทอดผ้าป่าสามัคคี เข้าร่วมกิจกรรมตามประเพณีต่าง ๆ ของชุมชน เป็นต้น เพื่อสร้างความสัมพันธ์อันดีระหว่างโครงการกับประชาชน	- บ้านบุญบันดาล - บ้านชลประทาน - บ้านเขาพระ	- ตลอดอายุประทานบัตร	-	บมจ. ปูนซีเมนต์นครหลวง
	3. สนับสนุนให้เกิดการรวมกลุ่มในภาคประชาชน เช่น กลุ่มอาชีพเสริม ทั้งนี้เพื่อให้ชุมชนเกิดการพัฒนามากขึ้น	- บ้านบุญบันดาล - บ้านชลประทาน - บ้านเขาพระ	- ตลอดอายุประทานบัตร	-	บมจ. ปูนซีเมนต์นครหลวง

ลงนาม..... วันที่ - 6 ก.ย. 2554..... รับรองจำนวนหน้า 14/35

ML/P093/สรุปมาตรการฯ เห็นชอบ/TABLE 3.DOC

ตารางที่ 3 (ต่อ) แผนมาตรการป้องกันและแก้ไขผลกระทบสิ่งแวดล้อมในระยะดำเนินการทำเหมือง

ผลกระทบสิ่งแวดล้อม	มาตรการป้องกันและแก้ไขผลกระทบสิ่งแวดล้อม	สถานที่ดำเนินการ	ระยะเวลาดำเนินการ	งบประมาณ	ผู้รับผิดชอบ
4.2 การมีส่วนร่วมของประชาชน	4. ให้โครงการร่วมมือกับชุมชน เพื่อมีส่วนร่วมในการพัฒนาความเป็นอยู่ของชุมชน และระบบสาธารณูปโภคต่าง ๆ เช่น การซ่อมแซมถนน และการพัฒนาแหล่งน้ำอุปโภค-บริโภค การปรับปรุงทัศนียภาพชุมชนหรือริมเส้นทางคมนาคม และการบูรณะศาสนสถานของชุมชน เป็นต้น	- บ้านบุญบันดาล - บ้านชลประทาน - บ้านเขาพระ	- ตลอดอายุประทานบัตร	-	บมจ. ปูนซีเมนต์นครหลวง
	1. ประชาสัมพันธ์ผลการติดตามตรวจสอบผลกระทบสิ่งแวดล้อม เช่น คุณภาพอากาศ ระดับเสียง เป็นต้น ให้แก่โรงพยาบาลส่งเสริมสุขภาพตำบล กลางดง โรงพยาบาลส่งเสริมสุขภาพตำบลหนองน้ำแดง สำนักงานสาธารณสุขจังหวัดนครราชสีมา ผู้นำชุมชนบ้านบุญบันดาล ผู้นำชุมชนบ้านชลประทาน และผู้นำชุมชนบ้านเขาพระ ในลักษณะเอกสาร พร้อมทั้งขอความร่วมมือผู้นำชุมชนประชาสัมพันธ์ข้อมูลผ่านทางหอกระจายข่าวของหมู่บ้าน และผ่านป้ายประชาสัมพันธ์ขนาดใหญ่ของโครงการ เพื่อให้ประชาชนภายในชุมชนรับทราบโดยทั่วกัน	- บ้านบุญบันดาล - บ้านชลประทาน - บ้านเขาพระ	- ตลอดอายุประทานบัตร	-	บมจ. ปูนซีเมนต์นครหลวง
	2. สร้างความสัมพันธ์ที่ดีกับชุมชน โดยการมีส่วนร่วมในการพัฒนา และสนับสนุนงบประมาณตามความเหมาะสม เพื่อช่วยเหลือในด้านต่าง ๆ เช่น ด้านการศึกษา ด้านอาชีพเสริม ด้านระบบสาธารณูปโภค ด้านสาธารณสุข และด้านศาสนา เป็นต้น	- บ้านบุญบันดาล - บ้านชลประทาน - บ้านเขาพระ	- ตลอดอายุประทานบัตร	ตามความเหมาะสม	บมจ. ปูนซีเมนต์นครหลวง
	3. กรณีมีข้อร้องเรียนเกี่ยวกับการดำเนินการทำเหมืองของโครงการ ให้คณะกรรมการมวลชนสัมพันธ์ตรวจสอบข้อร้องเรียน (รูปที่ 2) อย่างยุติธรรม พร้อมทั้ง กำหนดแนวทางในการป้องกันและแก้ไข รวมทั้งประชาสัมพันธ์ ผลการแก้ไขปัญหาข้อร้องเรียนต่าง ๆ ผ่านทางป้ายประชาสัมพันธ์ ของโครงการและของชุมชน เพื่อให้ประชาชนในชุมชนใกล้เคียงรับทราบ	- บริเวณพื้นที่ที่โครงการ - บ้านบุญบันดาล - บ้านชลประทาน - บ้านเขาพระ	- ตลอดอายุประทานบัตร	-	บมจ. ปูนซีเมนต์นครหลวง
4.2 การมีส่วนร่วมของประชาชน	4. ปฏิบัติตามมาตรการป้องกันและแก้ไขผลกระทบสิ่งแวดล้อม โดยเฉพาะในด้านฝุ่นละออง และการคมนาคมอย่างเคร่งครัด เพื่อลดข้อขัดข้องแล้วของประชาชน	- บ้านบุญบันดาล - บ้านชลประทาน - บ้านเขาพระ	- ตลอดอายุประทานบัตร	-	บมจ. ปูนซีเมนต์นครหลวง

ลงนาม..... วันที่ - 6 ก.ย. 2554..... รับรองจำนวนหน้า 15/35

ML/P093/สรุปมาตรการฯ เห็นชอบ/TABLE 3.DOC

ตารางที่ 3 (ต่อ) แผนมาตรการป้องกันและแก้ไขผลกระทบสิ่งแวดล้อมในระยะดำเนินการทำเหมือง

ผลกระทบสิ่งแวดล้อม	มาตรการป้องกันและแก้ไขผลกระทบสิ่งแวดล้อม	สถานที่ดำเนินการ	ระยะเวลาดำเนินการ	งบประมาณ	ผู้รับผิดชอบ
4.4 อาชีวอนามัย และความปลอดภัย 1) ผู้ละออง	1. จัดพรมน้ำเพื่อลดการฟุ้งกระจายของฝุ่นละอองในบริเวณพื้นที่โครงการวันละ 2-3 ครั้ง หรือในช่วงฤดูแล้งให้ จัดพรมวันละ 3-4 ครั้ง 2. กำจัดให้พนักงานทุกคน ใช้อุปกรณ์คุ้มครองความปลอดภัยส่วนบุคคลที่โครงการได้จัดเตรียมไว้ เช่น เครื่องกรองฝุ่น หน้าปิดมูก เป็นต้น 3. ปฏิบัติตามมาตรการป้องกัน และแก้ไขผลกระทบในด้านคุณภาพอากาศอย่างเคร่งครัด	- บริเวณพื้นที่ทำเหมืองและเส้นทางขนส่งแร่ - พนักงานของโครงการทุกคน - พนักงานของโครงการทุกคน	- ตลอดอายุประทานบัตร - ตลอดอายุประทานบัตร - ตลอดอายุประทานบัตร	- - -	บมจ. ปูนซีเมนต์นครหลวง บมจ. ปูนซีเมนต์นครหลวง บมจ. ปูนซีเมนต์นครหลวง
2) ระดับเสียง	1. การป้องกันที่แหล่งกำเนิด โดยการออกแบบทางวิศวกรรมปรับปรุงแก้ไขตัดแปลง เครื่องมือเครื่องใช้ที่มีเสียงดังให้มียกระดับเสียงลดลง คือ ถูกสุขท้อโอเสียง พร้อมทั้งบำรุงรักษาซ่อมแซมเครื่องมือต่างๆ ให้อยู่ในสภาพที่ต่ออยู่เสมอ และพร้อมที่จะใช้งานได้ตลอดเวลา 2. การทำงานในแหล่งที่มีระดับเสียงเกิน 90 เดซิเบล (เอ) ติดต่อกันเป็นระยะเวลา 8 ชั่วโมง ต้องให้พนักงานใช้อุปกรณ์ป้องกันเสียง เช่น ที่ครอบหูหรือที่อุดหู ตามกฎกระทรวงของกระทรวงแรงงาน เรื่องกำหนดมาตรฐานในการบริหาร และการจัดการด้านความปลอดภัย อาชีวอนามัย และสภาพแวดล้อมในการทำงานเกี่ยวกับความร้อน แสงสว่าง และเสียง พ.ศ. 2549 เพื่อลดอัตราความเสี่ยงอันตรายจากระดับเสียงดัง 3. ทำการทดสอบการได้ยินของพนักงาน (Audiometer Test) ที่ทำงานเกี่ยวกับเสียงดังทุกคน โดยแบ่งเป็นการตรวจก่อนเข้าทำงานและระหว่างการทำงานเป็นระยะๆ เพื่อค้นหาอาการผิดปกติที่เกิดขึ้นกับพนักงาน	- บริเวณพื้นที่โครงการ - พนักงานของโครงการทุกคน	- ตลอดอายุประทานบัตร - ตลอดอายุประทานบัตร	- -	บมจ. ปูนซีเมนต์นครหลวง บมจ. ปูนซีเมนต์นครหลวง
3) อุบัติเหตุ	1. เน้นการปฏิบัติงานที่เป็นไปตามลำดับขั้นตอน และปฏิบัติตามระเบียบข้อบังคับที่จัดไว้ รวมทั้งดูแลให้พนักงานมีอุปกรณ์ป้องกันอันตรายส่วนบุคคลทุกคนในขณะปฏิบัติงานที่บริเวณหน้าเหมือง 2. จัดทำคู่มือปฏิบัติงาน วัตถุประสงค์ของงาน ที่เอาใจใส่ต่อพนักงานเหมือง และช่วยเหลือผู้ประสบอุบัติเหตุ	- บริเวณพื้นที่โครงการ - บริเวณพื้นที่โครงการ	- ตลอดอายุประทานบัตร - ตลอดอายุประทานบัตร	- -	บมจ. ปูนซีเมนต์นครหลวง บมจ. ปูนซีเมนต์นครหลวง

ลงนาม..... วันที่ - 6 ก.ย. 2554
 6 ก.ย. 2554
 18/35

ML/P093/สรุปมาตรการฯ เห็นชอบ/TABLE 3.DOC

ตารางที่ 3 (ต่อ) แผนมาตรการป้องกันและแก้ไขผลกระทบสิ่งแวดล้อมในระยะดำเนินการทำเหมือง

ผลกระทบสิ่งแวดล้อม	มาตรการป้องกันและแก้ไขผลกระทบสิ่งแวดล้อม	สถานที่ดำเนินการ	ระยะเวลาดำเนินการ	งบประมาณ	ผู้รับผิดชอบ
4.5 ประวัติศาสตร์สุนทรียภาพและทัศนียภาพ	3. ตรวจสอบ และซ่อมแซมเครื่องมือเครื่องจักรให้สามารถใช้งานได้ดีอยู่เสมอ รวมถึงตรวจสอบขั้นตอนการดำเนินงานที่มีโอกาสทำให้เกิดอุบัติเหตุ ให้มีสภาพดีขึ้น 4. หลังเลิกงานควรเก็บอุปกรณ์ต่างๆ แยกไว้เป็นชุดๆ ห้ามปะปนกัน เพื่อความสะดวกต่อการทำงานในครั้งต่อไป 5. ห้ามมิให้บุคคลภายนอกที่มีหน้าที่เกี่ยวข้อง เข้ามาในรัศมีการทำงานของเครื่องจักรกลต่างๆ 6. เจ้าของโครงการจะต้องปฏิบัติตามวิธีการให้ความคุ้มครองแก่พนักงาน และความปลอดภัยแก่บุคคลภายนอก ตามกฎกระทรวง ฉบับที่ 9 (พ.ศ. 2513) และกฎกระทรวง ฉบับที่ 50 (พ.ศ. 2525) ออกตามความในมาตราที่ 17 แห่งพระราชบัญญัติแร่ พ.ศ. 2510 1. ในระหว่างการทำเหมือง หากพบซากโบราณวัตถุ ร่องรอยทางประวัติศาสตร์ หรือโบราณคดี จะต้องรายงานและขอความร่วมมือจากกรมศิลปากรที่ 12 นครราชสีมา เข้าไปดำเนินการตรวจสอบพื้นที่ ทั้งนี้ ในระหว่างการสำรวจจะต้องหยุดการทำเหมืองชั่วคราว และหากพิสูจน์แล้ว พบว่าเป็นแหล่งที่มีความสำคัญทางประวัติศาสตร์ โบราณคดี ผู้ถือประทานบัตรจะต้องปฏิบัติตามเงื่อนไขของหน่วยงานที่เกี่ยวข้อง โดยไม่มีข้อเรียกร้องใดๆ 2. ดำเนินการฟื้นฟูสภาพพื้นที่โครงการ ให้เป็นไปตามแผนฟื้นฟูสภาพพื้นที่จากการทำเหมืองของโครงการตามรายละเอียดที่เสนอไว้ในแผนการฟื้นฟูอย่างเคร่งครัด	- บริเวณพื้นที่โครงการ - บริเวณพื้นที่โครงการ - บริเวณพื้นที่โครงการ - บริเวณพื้นที่โครงการ - บริเวณพื้นที่โครงการ	- ตลอดอายุประทานบัตร - ตลอดอายุประทานบัตร - ตลอดอายุประทานบัตร - ตลอดอายุประทานบัตร - ตลอดอายุประทานบัตร	- - - - -	บมจ. ปูนซีเมนต์นครหลวง บมจ. ปูนซีเมนต์นครหลวง บมจ. ปูนซีเมนต์นครหลวง บมจ. ปูนซีเมนต์นครหลวง บมจ. ปูนซีเมนต์นครหลวง
		- บริเวณพื้นที่โครงการ	- ตลอดอายุประทานบัตร	เป็นไปตามแผนฟื้นฟู	บมจ. ปูนซีเมนต์นครหลวง

หมายเหตุ : * ตัวเลขงบประมาณ เป็นการประเมินตามความเหมาะสมจากสถานะเศรษฐกิจในปัจจุบัน (เดือนกันยายน 2554) ซึ่งเมื่อมีการดำเนินโครงการตัวเลขดังกล่าวอาจมีการเปลี่ยนแปลงได้

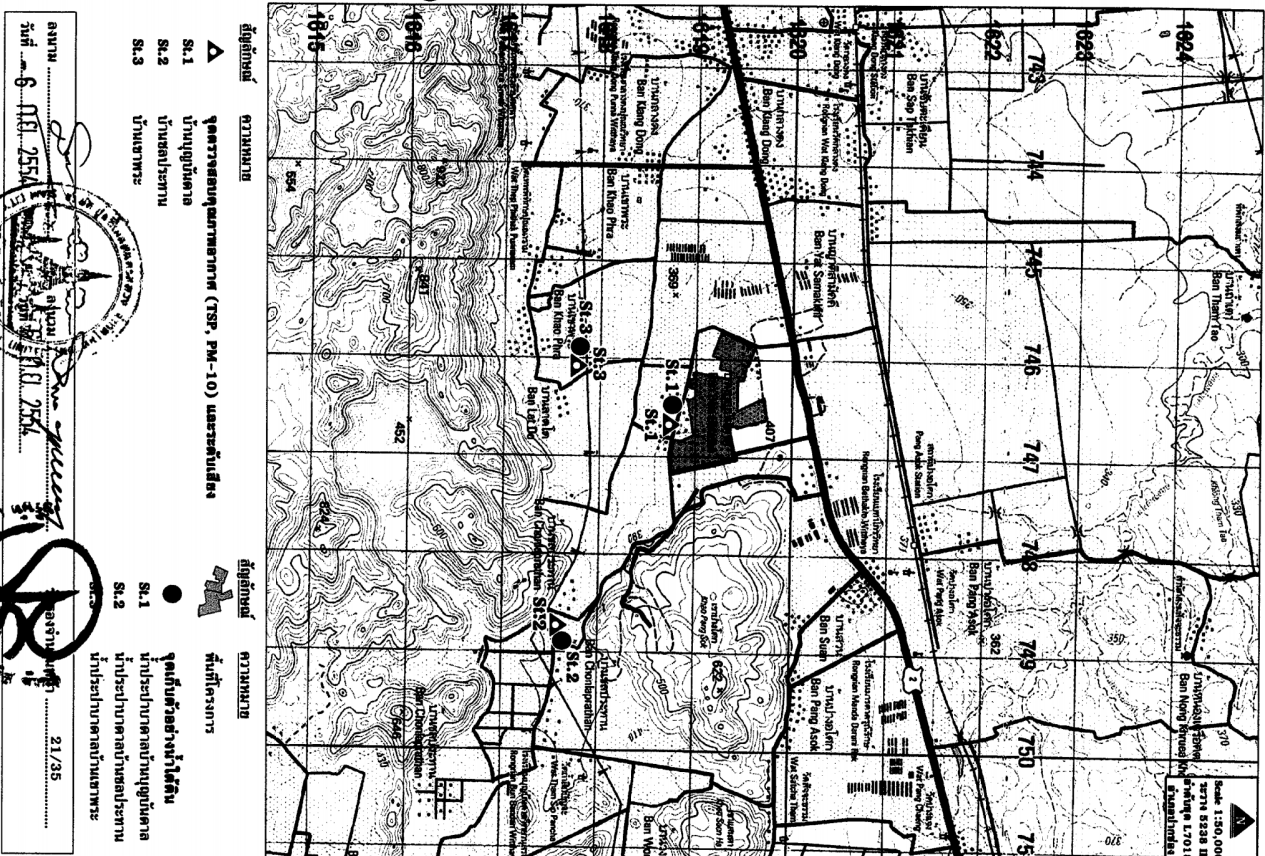
ลงนาม..... วันที่ - 6 ก.ย. 2554
 6 ก.ย. 2554
 19/35

ML/P093/สรุปมาตรการฯ เห็นชอบ/TABLE 3.DOC

ตารางที่ 4 สรุปมาตรการติดตามตรวจสอบผลกระทบสิ่งแวดล้อม

ผลกระทบสิ่งแวดล้อม	วิธีการติดตามตรวจสอบ	สถานที่ดำเนินการ	ระยะเวลาและความถี่ในการตรวจวัด	งบประมาณ	ผู้รับผิดชอบ
1. คุณภาพอากาศ	- ให้ตรวจวัดฝุ่นละอองแขวนลอยทั้งหมดในบรรยากาศ (TSP) และฝุ่นละอองขนาดเล็กไม่เกิน 10 ไมครอน (PM-10) เฉลี่ยในรอบ 24 ชั่วโมง เป็นเวลา 3 วันต่อเนื่อง โดยใช้เครื่อง High-Volume Air Sampler เครื่อง High-Volume Air Sampler	- จำนวน 3 สถานี (รูปที่ 3) ได้แก่ 1. บ้านบุญบันดาล 2. บ้านชลประทาน 3. บ้านเขาพระ	- ปีละ 2 ครั้ง ในช่วงเดือนมีนาคมถึงเดือนเมษายน จำนวน 1 ครั้ง และในช่วงเดือนตุลาคมถึงเดือนพฤศจิกายน จำนวน 1 ครั้ง	45,000 บาท/ครั้ง	บมจ. ปูนซีเมนต์นครหลวง
2. ระดับเสียง	- ให้ตรวจวัดระดับความดังของเสียงเฉลี่ยโดยทั่วไปในรอบ 24 ชั่วโมง และระดับเสียงสูงสุด เป็นเวลา 3 วันต่อเนื่อง และความดังของเสียงสูงสุดโดยใช้เครื่องวัดเสียง (Sound Level Meter)	- จำนวน 3 สถานี (รูปที่ 3) ได้แก่ 1. บ้านบุญบันดาล 2. บ้านชลประทาน 3. บ้านเขาพระ	- ปีละ 2 ครั้ง ในช่วงเดือนมีนาคมถึงเดือนเมษายน จำนวน 1 ครั้ง และในช่วงเดือนตุลาคมถึงเดือนพฤศจิกายน จำนวน 1 ครั้ง	22,500 บาท/ครั้ง	บมจ. ปูนซีเมนต์นครหลวง
3. คุณภาพน้ำ	- ให้ตรวจวิเคราะห์ คุณภาพน้ำใต้ดินโดยพารามิเตอร์ที่ทำการวิเคราะห์ ได้แก่ pH, Turbidity, Suspended Solids, Dissolved Solids, Total Hardness, Sulfate, Total Iron, Arsenic, Cadmium และ Lead	- จำนวน 3 สถานี (รูปที่ 3) ได้แก่ 1. น้ำประปาบาดาลบ้านบุญบันดาล 2. น้ำประปาบาดาลบ้านชลประทาน 3. น้ำประปาบาดาลบ้านเขาพระ	- ปีละ 2 ครั้ง ในช่วงเดือนมีนาคมถึงเดือนเมษายน จำนวน 1 ครั้ง และในช่วงเดือนตุลาคมถึงเดือนพฤศจิกายน จำนวน 1 ครั้ง	8,250 บาท/ครั้ง	บมจ. ปูนซีเมนต์นครหลวง

ลงนาม.....
 วันที่ - 6 ก.ย. 2554
 20/35
 - 6 ก.ย. 2554
 20/35
 MI/P093/สรุปมาตรการฯ เห็นชอบ/TABLE 4.DOC



ตารางที่ 4 (ต่อ) สรุปมาตรการติดตามตรวจสอบผลกระทบสิ่งแวดล้อม

ผลกระทบสิ่งแวดล้อม	วิธีการติดตามตรวจสอบ	สถานที่ดำเนินการ	ระยะเวลาและความถี่ในการตรวจวัด	งบประมาณ	ผู้รับผิดชอบ
4. อาชีวอนามัย	- ให้ตรวจสอบสมรรถภาพร่างกายโดยทั่วไปของพนักงาน ได้แก่ความสามารถในการได้ยิน ระบบทางเดินหายใจ ระบบประสาทในการรับรู้ และการเอ็กซเรย์ปอด เป็นต้น	- พนักงานของโครงการ - ประชาชนบ้านบุญบันดาล	- ปีละ 1 ครั้ง ในช่วงเดือนกรกฎาคม - ปีละ 2 ครั้ง ในช่วงเดือนมกราคมและกรกฎาคม	30,000 บาท/ปี	บมจ. ปูนซีเมนต์นครหลวง
5. การคมนาคม	- ให้หมั่นตรวจสอบสภาพเส้นทางขนส่ง ให้สามารถใช้งานได้ต่อเนื่องตามบริเวณโดยรอบต้องรับซ่อมแซมทันที	- เส้นทางขนส่งแร่ของโครงการ	- ทุก 1 เดือน	50,000 บาท/ปี	บมจ. ปูนซีเมนต์นครหลวง

- หมายเหตุ :
1. ระยะเวลาและความถี่ในการตรวจวัด กำหนดความเหมาะสมโดยใช้ข้อมูลลักษณะภูมิอากาศของจังหวัดนครราชสีมา และสถิติภูมิอากาศของจังหวัดนครราชสีมาในคาบ 30 ปี พ.ศ. 2524-2553
 2. ให้ทำการตรวจวัดในช่วงที่เปิดทำเหมืองเท่านั้น
 3. ในการตรวจวัดต้องบันทึกสภาพแวดล้อมขณะทำการตรวจวัด ทั้งข้อมูลพื้นที่ทำเหมืองและบริเวณโดยรอบพื้นที่โครงการ
 4. หากผลตรวจวัดมีค่าเกินเกณฑ์มาตรฐานให้โครงการประสานงานกับหน่วยงานราชการที่เกี่ยวข้อง ได้แก่ สผ. และ กพร. เพื่อตรวจสอบหาสาเหตุและดำเนินการแก้ไข
 5. ให้รายงานผลการตรวจวัดคุณภาพสิ่งแวดล้อม ให้แก่ประชาชนบ้านบุญบันดาล บ้านชลประทาน และบ้านเขาพระ โรงพยาบาลส่งเสริมสุขภาพตำบลกลางดง (รพ.สต. กลางดง) โรงพยาบาลส่งเสริมสุขภาพตำบลหนองน้ำแดง (รพ.สต. หนองน้ำแดง) สำนักงานสาธารณสุขอำเภอปากช่อง และสำนักงานสาธารณสุขจังหวัดนครราชสีมา พร้อมทั้งเสนอต่อสำนักงานนโยบายและแผนทรัพยากรธรรมชาติและสิ่งแวดล้อม และกรมอุตสาหกรรมพื้นฐานและการเหมืองแร่ทราบทุกครั้ง
 6. จัดทำป้ายประชาสัมพันธ์ขนาดใหญ่เพื่อประชาสัมพันธ์ข้อมูลผลการติดตามตรวจสอบคุณภาพสิ่งแวดล้อม และมาตรการป้องกันและแก้ไขผลกระทบสิ่งแวดล้อม บริเวณชุมชน และหน้าโครงการ หรือที่ทำการผู้ใหญ่ที่สามารถมองเห็นได้ง่าย เพื่อเผยแพร่ข้อมูลให้ประชาชนได้รับทราบอย่างทั่วถึง
 7. ตัวเลขงบประมาณเป็นค่าประเมินตามความเหมาะสมจากสภาวิศวกรในปัจจุบัน (เดือนกันยายน พ.ศ. 2554) ซึ่งบริษัทฯ ดำเนินโครงการตัวเลขดังกล่าวอาจมีการเปลี่ยนแปลงได้

ลงนาม..... วันที่ - 6 ก.ย. 2554

ลงนาม..... วันที่ - 6 ก.ย. 2554

รับ..... 22/35

ML/P093/สรุปมาตรการ เฝ้าระวัง/TABLE 4.DOC

การฟื้นฟูสภาพพื้นที่จากการทำเหมืองของโครงการ

การดำเนินการทำเหมืองแร่หินอุตสาหกรรมชนิดหินย่น ของบริษัท ปูนซีเมนต์นครหลวง จำกัด (มหาชน) ตามประทานบัตรที่ 2/2551 หมายเลขสิทธิขายเขตเหมืองแร่ที่ 28810 รวมแผนผังโครงการทำเหมืองแร่หินย่นกับคำขอประทานบัตรที่ 6/2551 หมายเลขสิทธิขายเขตเหมืองแร่ที่ 28814 เป็นการทำเหมืองแร่หินย่นซึ่งจะส่งผลกระทบต่อสิ่งแวดล้อมและประชาชนในบริเวณดังกล่าวได้ ดังนั้น การฟื้นฟูสภาพพื้นที่จากการทำเหมืองของโครงการจึงสามารถลดผลกระทบดังกล่าวให้ลดลง โดยคณะผู้พิจารณาแผนการฟื้นฟูสภาพพื้นที่จากการทำเหมืองของโครงการ เพื่อปรับปรุงสภาพพื้นที่ให้กลับคืนกับบริเวณพื้นที่ข้างเคียง และสอดคล้องกับแผนผังการทำเหมืองของโครงการ รวมทั้งความเป็นไปตามกฎหมายปฏิบัติ ดังนี้

1. วัตถุประสงค์ของการฟื้นฟูสภาพพื้นที่จากการทำเหมืองของโครงการ

1. การฟื้นฟูสภาพพื้นที่ที่มีวัตถุประสงค์หลักดังนี้
 1. เพื่อกำหนดรูปแบบการใช้ประโยชน์ที่ดิน ให้มีความเหมาะสมกับสภาพพื้นที่แต่ละบริเวณ และสามารถอำนวยความสะดวกของชุมชนทางตรงและทางอ้อม
 2. เพื่อป้องกันและแก้ไขผลกระทบสิ่งแวดล้อมทางด้านการทำเหมือง
 3. เพื่อฟื้นฟูสภาพพื้นที่จากการทำเหมืองแล้วให้มีความสวยงาม และเกิดสภาพภูมิทัศน์ที่ดีต่อพื้นที่โดยรวม

2. รายละเอียดของพื้นที่ฟื้นฟู

- พื้นที่โครงการ (คำขอประทานบัตรที่ 2/2551 รวมแผนผังโครงการทำเหมืองแร่หินย่นกับคำขอประทานบัตรที่ 6/2551) มีเนื้อที่ 409-2-32 ไร่ หรือประมาณ 410 ไร่ สามารถแบ่งพื้นที่ออกเป็น 3 บริเวณ (รูปที่ 4) ดังนี้
1. พื้นที่ทำเหมือง มีเนื้อที่ประมาณ 360 ไร่ มีลักษณะเป็นบ่อเหมืองแบบขุดเปิด มีความลึกประมาณ 20 เมตร จากพื้นราบบริเวณใกล้เคียง
 - พื้นที่ฟื้นฟูเป็นบ่อเหมืองขึ้นโป่งจากการปลูกไผ่ขึ้นต้น และพืชคลุมดิน เนื้อที่ประมาณ 94 ไร่
 - พื้นที่บ่อเหมืองจะพัฒนาเป็นอ่างเก็บน้ำเมื่อสิ้นสุดการทำเหมือง เนื้อที่ประมาณ 266 ไร่
 2. พื้นที่กิจกรรมต่อเนื่องจากการทำเหมือง มีเนื้อที่ประมาณ 22 ไร่ คือ แนวกันทำเหมืองรอบพื้นที่ทำเหมือง ซึ่งดำเนินการปลูกไผ่ขึ้นต้นและพืชคลุมดินบนแนวกันทำเหมือง
 3. พื้นที่ที่ไม่เกี่ยวข้องกับการทำเหมือง เนื้อที่ประมาณ 28 ไร่ ประกอบด้วย
 - แนวพื้นที่ปลูกต้นสนทะเล จำนวน 3 แถว ตั้งแต่หลักกม.ที่ 1-12 (คำขอที่ 6/2551) และหลักกม.ที่ 1-10 (คำขอที่ 2/2551) ซึ่งได้ดำเนินการปลูกไปแล้วในช่วงที่ผ่านมา (ตามใบอนุญาตประทานบัตรฉบับเดิม) เนื้อที่ประมาณ 13 ไร่

ลงนาม..... วันที่ - 6 ก.ย. 2554

ลงนาม..... วันที่ - 6 ก.ย. 2554

รับ..... 23

แคดเมียม (Cadmium) ตะกั่ว (Lead) เพื่อให้อุตสาหกรรมสามารถนำนำไปใช้ประโยชน์ต่อไป แต่หากตรวจสอบแล้วพบว่า คุณภาพน้ำไม่เหมาะสมกับการนำไปใช้ประโยชน์หรือเป็นอันตรายต่อสิ่งมีชีวิต ต้องติดประกาศ "ห้ามใช้น้ำ" ให้เห็นอย่างชัดเจนโดยรอบบ่อหรือทุกด้าน รวมทั้งแจ้งให้ประชาชนในพื้นที่ใกล้เคียงรับทราบด้วย และต้องรับทำการปรับปรุงคุณภาพน้ำให้อยู่ในเกณฑ์มาตรฐานที่หน่วยงานราชการกำหนด

4. ขั้นตอนและวิธีการปรับปรุงฟื้นฟูสภาพพื้นที่จากการทำเหมืองของโครงการ

การฟื้นฟูสภาพพื้นที่ของโครงการในแต่ละบริเวณจะต้องทำการปรับสภาพพื้นที่ก่อน จากนั้นจึงทำการปลูกพืชคลุมดิน และปลูกไม้ยืนต้นต่อไป ซึ่งมีขั้นตอนการดำเนินการ ดังนี้

1. การปรับสภาพพื้นที่

1.1 การปรับสภาพพื้นที่บริเวณพื้นที่หน้าเหมืองชั้นบนได้

1) ทำการขุดเจาะร่องบนพื้นที่ราบบนชั้นบนได้ กว้างประมาณ 1.5 เมตร ลึก 1 เมตร ส่วนความยาวขึ้นอยู่กับความกว้างของหน้าเหมืองบริเวณนั้น ๆ

2) นำเปลือกดินมาปรับสภาพโดยการผสมกับปุ๋ยอินทรีย์ แล้วจึงนำไปปิดทับบริเวณท้องร่อง และพื้นราบบนชั้นบนได้ ให้เต็มและสูงชันเท่ากับร่องประมาณ 30 เซนติเมตร

3) เตรียมเมล็ดพืชคลุมดินและพันธุ์ไม้ยืนต้น เพื่อนำมาปลูกในพื้นที่ที่จัดเตรียมไว้

4) ขุดหลุมเพื่อเตรียมปลูกไม้ยืนต้นบนร่องที่ขุดและนำดินมาปิดทับแล้ว ให้ขนาดความกว้าง x ความยาว x ความลึก ประมาณ 50 x 50 x 50 เซนติเมตร ระยะห่างระหว่างหลุม ประมาณ 3 เมตร

1.2 การปรับสภาพพื้นที่บริเวณพื้นที่ราบ จะต้องปรับสภาพพื้นที่ให้มีความสม่ำเสมอและสอดคล้อง กับพื้นที่ใกล้เคียง โดยการไถพรวนและใส่ปุ๋ยคอกบำรุงดิน เพื่อเตรียมปลูกพืชคลุมดินและไม้ยืนต้นต่อไป

2. การปลูกพืชคลุมดิน

2.1 พืชคลุมดินสำหรับการบำรุงดิน

พืชคลุมดินตระกูลถั่ว เป็นพืชที่มีประสิทธิภาพในการบำรุงดินสูง ซึ่งมีจุลินทรีย์ประเภทแบคทีเรีย Rhizobium อาศัยอยู่ในปมราก ทำให้สามารถตรึงธาตุไนโตรเจนจากอากาศได้ เมื่อทำการไถกลบจึงได้ธาตุไนโตรเจนค่อนข้างสูง และยังมีประโยชน์ต่อดินอีกหลายประการ เช่น ช่วยป้องกันแรงปะทะของน้ำฝน จึงป้องกันการชะล้างพังทลายของหน้าดินได้ ช่วยปกคลุมหน้าดินจากแสงแดดจัด รักษาความชุ่มชื้นของหน้าดิน เพิ่มอินทรีย์วัตถุในดิน และลดการเจริญเติบโตของวัชพืช เป็นต้น ปัจจุบันมีพืชคลุมดินตระกูลถั่วที่นิยมปลูกกันมาก เช่น ถั่วพราง ถั่วลาย ถั่วพุ่ม และถั่วแบบ เป็นต้น ซึ่งมีรายละเอียดดังนี้

1) ชนิดพืชคลุมดินและวิธีการปลูก

- ถั่วพราง เป็นพืชตระกูลถั่วเมืองร้อน ลักษณะเป็นพุ่ม แตกกิ่งก้านสาขาได้ดี ใบมีขนาดเล็ก สามารถเจริญเติบโตและปรับตัวได้ในสภาพดินฟ้าอากาศทุกภาคของประเทศไทย มีลำต้นแข็งแรงและระบบราก อีกทั้ง สามารถขึ้นได้ในที่ร่มและในสภาพดินเหนียว ดินกรด ดินเค็ม และดินที่ขาดธาตุอาหารอีกด้วย โดยทั่วไปจะทำการปลูกในช่วงต้นฤดูฝน โดยการหว่านแล้วพรวนกลบเมล็ด ในอัตรา 8-10 กิโลกรัมต่อไร่ และทำการไถกลบในช่วงประมาณ 65 วัน ซึ่งเป็นช่วงที่ถั่วพรางออกดอกพอดี

ลงนาม..... 27/35
วันที่ - 6 มิ.ย. 2555 น.อ. 2555
27

5. การฟื้นฟูพื้นที่ในช่วงที่ 5 (ปีที่ 7-9)
- บำรุงรักษาไม้ยืนต้นที่ปลูกไว้ในช่วงที่ผ่านมาให้เจริญงอกงามอยู่เสมอ เมื่อที่ประมาณ 66 ไร่

6. การฟื้นฟูพื้นที่ในช่วงที่ 6 (ปีที่ 10-12)
- บำรุงรักษาไม้ยืนต้นที่ปลูกไว้ในช่วงที่ผ่านมาให้เจริญงอกงามอยู่เสมอ เมื่อที่ประมาณ 66 ไร่

- ทำการปลูกไม้ยืนต้นและพืชคลุมดินบริเวณพื้นที่หน้าเหมืองชั้นบนได้ เมื่อที่ประมาณ 29 ไร่

7. การฟื้นฟูพื้นที่ในช่วงที่ 7 (ปีที่ 13-15)
- บำรุงรักษาไม้ยืนต้นที่ปลูกไว้ในช่วงที่ผ่านมาให้เจริญงอกงามอยู่เสมอ เมื่อที่ประมาณ 95 ไร่

- ทำการปลูกไม้ยืนต้นและพืชคลุมดินบริเวณพื้นที่หน้าเหมืองชั้นบนได้ เมื่อที่ประมาณ 20 ไร่

8. การฟื้นฟูพื้นที่ในช่วงที่ 8 (ปีที่ 17-18)
- บำรุงรักษาไม้ยืนต้นที่ปลูกไว้ในช่วงที่ผ่านมาให้เจริญงอกงามอยู่เสมอ เมื่อที่ประมาณ 115 ไร่

- ทำการปลูกไม้ยืนต้นและพืชคลุมดินบริเวณพื้นที่หน้าเหมืองชั้นบนได้ เมื่อที่ประมาณ 19 ไร่

9. การฟื้นฟูพื้นที่ในช่วงที่ 9 (ปีที่ 19-21)
- บำรุงรักษาไม้ยืนต้นที่ปลูกไว้ในช่วงที่ผ่านมาให้เจริญงอกงามอยู่เสมอ เมื่อที่ประมาณ 134 ไร่

- ทำการปลูกไม้ยืนต้นและพืชคลุมดินบริเวณพื้นที่หน้าเหมืองชั้นบนได้ เมื่อที่ประมาณ 10 ไร่

10. การฟื้นฟูพื้นที่ในช่วงที่ 10 (ปีที่ 22-24)
เป็นการเปิดทำเหมืองในพื้นที่เดิม ดังนั้น การฟื้นฟูสภาพพื้นที่ในช่วงนี้จะทำการบำรุงรักษา

ไม้ยืนต้นที่ปลูกไว้ในช่วงที่ผ่านมาให้เจริญงอกงามอยู่เสมอ เมื่อที่ประมาณ 144 ไร่

11. การฟื้นฟูพื้นที่ในช่วงที่ 11 (ปีที่ 25)
- บำรุงรักษาไม้ยืนต้นที่ปลูกไว้ในช่วงที่ผ่านมาให้เจริญงอกงามอยู่เสมอ เมื่อที่ประมาณ 144 ไร่

- หลังจากสิ้นสุดการทำเหมืองในปีที่ 25 จะเกิดพื้นที่บ่อเหมือง ขนาดพื้นที่ประมาณ 266 ไร่ ลึกประมาณ 20 เมตร จากพื้นราบบริเวณใกล้เคียง ซึ่งบริเวณขอบบ่อเหมืองชั้นบนได้จะดำเนินการ

ปรับแต่งให้มีเสถียรภาพและปลูกพืชคลุมดินจำพวกหญ้าแฝก เพื่อป้องกันการชะล้างพังทลาย จากนั้นจะพัฒนา

เป็นพื้นที่แหล่งน้ำ พร้อมจัดทำเนินการตรวจสอบคุณภาพน้ำ โดยพารามิเตอร์ที่ทำการตรวจวัด ได้แก่ ค่าความเป็นกรด-ด่าง (pH) ความขุ่น (Turbidity) ปริมาณตะกอนแขวนลอยทั้งหมด (Total Suspended Solids)

ปริมาณตะกอนละลายน้ำได้ทั้งหมด (Total Dissolved Solids) ความกระด้างทั้งหมด (Total Hardness) ปริมาณซัลเฟต (Sulfate) ปริมาณเหล็กทั้งหมด (Total Iron) และปริมาณโลหะหนัก ได้แก่ สารหนู (Arsenic)

ลงนาม..... 26/35
วันที่ - 6 มิ.ย. 2555 น.อ. 2555
26

- ถั่วลาย (ดอกสีขาว) มีลักษณะเป็นพืชนาเลื้อยพัน ใบมีลักษณะรีวาวเส้นเป็นรูปไข่ สามารถขึ้นได้ในดินเกือบทุกประเภท และทนต่อความแห้งแล้งได้ดี ช่วงอายุออกดอกประมาณ 120 วัน ถั่วลายขอเป็นเลื้อยพันต้นพืช ทำให้อาศัยการขึ้นของพืชได้ จึงเหมาะที่จะใช้ปลูกในพื้นที่ที่แสงแจ้ง ช่วงต้นฤดูฝนหรือกลางฤดูฝน โดยการทวนเมล็ดให้กระจายไปทั่ว ไร่อย่างสม่ำเสมอ ในอัตรา 1-3 กิโลกรัมต่อไร่
- ถั่วพุ่ม เป็นพืชตระกูลถั่วที่ปลูกง่าย ทนแล้ง เจริญเติบโตได้ในดินเกือบทุกชนิด มีทั้งพันธุ์ที่ใช้รับประทานเมล็ดและพันธุ์ที่ใช้เมล็ดแห้ง ลำต้นมีลักษณะทรงพุ่มตั้ง ต้นค่อนข้างเล็ก ซึ่งปลูกได้ทั้งในช่วงฤดูฝน ปลายฤดูฝน และในฤดูแล้ง ช่วงอายุออกดอกประมาณ 45-50 วัน มีเมล็ดคล้ายถั่วเขียว และสามารถใช้การทวนเมล็ด ในอัตรา 6 กิโลกรัมต่อไร่
- ถั่วแปบ เป็นพืชที่มีการเจริญเติบโตรวดเร็วมาก ขึ้นได้ดีในพื้นที่ดินทราย ซึ่งโดยธรรมชาติดินชนิดนี้มีความสามารถในการอุ้มน้ำได้น้อย แต่เนื่องจากเมล็ดถั่วแปบมีวัสดุคล้ายฟองน้ำ จึงสามารถดูดซับความชื้นจากดินได้ความลึกที่ซบดินขึ้น ๆ ทำให้ถั่วแปบงอกได้เร็วโดยใช้เวลานาน่อและมีอัตราการออกสู่ความเมล็ดพืชชนิดอื่น ทำให้สามารถเจริญเติบโตได้ในสภาพอากาศที่แห้งแล้ง มีลักษณะลำต้นเป็นพุ่มพุ่ม อาจมีเถาทอดยอดหรือเลื้อย และมีระบบรากลึก นอกจากนี้ ยังดูแลรักษาง่าย และมีความทนทานต่อโรคและแมลงได้ดี ควรปลูกช่วงต้นฤดูฝนหรือปลายฤดูฝน โดยใช้วิธีการทวนเมล็ด ในอัตรา 10 กิโลกรัมต่อไร่

2) การดูแลรักษา

การดูแลรักษาในช่วงแรก 1-2 เดือน ของการปลูก ต้องหมั่นคอยดูแลกำจัดวัชพืช ให้พืชคลุมดิน และใช้ปุ๋ยที่มีสัดส่วนธาตุไนโตรเจนสูง ช่วยในการบำรุงไนโตรเจนต้น เพื่อให้พืชคลุมดินเติบโตได้เร็ว เช่น ปุ๋ยแกลบขี้เฒ่าในอัตรา (15-0-0) หรือปุ๋ยไนโตรเจนอื่น ๆ ที่ทั่วไป ภายหลังการปลูกได้ประมาณ 3 เดือน ให้บำรุงโดยใช้ปุ๋ยยูเรีย ปุ๋ยคอก หรือปุ๋ยสูตรเสมอ (15-15-15) ก่อนทำการไถกลบ

2.2 พืชคลุมดินสำหรับป้องกันดินพังทลาย

หญ้าแฝก เป็นพืชตระกูลหญ้าที่พบอยู่ทั่วไปตามภาคต่าง ๆ ของประเทศ สามารถเจริญเติบโตได้ดีในดินเกือบทุกชนิด ทนต่อสภาพความแห้งแล้งและสภาพน้ำท่วมขังได้ดี นอกจากนี้ยังมีระบบรากที่แข็งแรง พืชคลุมดินในดินตามแนวคัน สามารถยึดเกาะดินได้อย่างเหนียวแน่น ซึ่งเป็นการช่วยลดชะล้างและกัดกับน้ำไว้ในดิน (กรมพัฒนาที่ดิน, 2537) โดยมีวิธีการปลูกและการบำรุงรักษา ดังนี้

1) วิธีการปลูก

- การเตรียมพื้นที่ปลูกหญ้าแฝก ถ้าหญ้าแฝกที่มีคุณภาพโดยทั่วไปเป็นกล้าที่มีอายุ 45-60 วัน เมื่อนำกล้าที่แข็งแรงมาปลูก จะได้แนวรั้วหญ้าแฝกที่มีการเจริญเติบโตแข็งแรงอย่างสม่ำเสมอ
- การเตรียมแนวร่องปลูก โดยการวางแนวร่องปลูกตามแนวระดับตามแนวยาวตามแนวร่องปลูก เพื่อเพิ่มความอุดมสมบูรณ์แก่ดิน สภาพหรือความลาดชันของพื้นที่ ควรใส่ปุ๋ยหมักหรือปุ๋ยคอกในแนวร่องปลูก เพื่อเพิ่มความอุดมสมบูรณ์แก่ดิน
- ระยะปลูก การปลูกหญ้าแฝกทุกครั้งจะต้องปลูกให้ต้นชิดติดกันเป็นแนว โดยรูปแบบการปลูกจะขึ้นอยู่กับสภาพพื้นที่ คือ

ก. การปลูกหญ้าแฝกในพื้นที่ลาดชัน เช่น บริเวณขอบบ่อเหมืองหรือรอบควมปลูกหญ้าแฝกเป็นแถวตามแนวระดับความลาดชันในต้นฤดูฝน โดยการทำแนวร่องปลูกตามแนวระดับให้ระยะระหว่างต้น 5 เซนติเมตร สำหรับกล้ารากเปลี่ยน และระยะ 10 เซนติเมตร สำหรับกล้าสูง ระยะห่างของแถวตามแนวร่องปลูก 2 เมตร ซึ่งหญ้าแฝกจะเจริญเติบโตแตกกอได้ดีภายในระยะเวลา 4-6 เดือน

ลงนาม.....	ตำแหน่ง.....	หน้า.....
วันที่ - 6 ก.ย. 2554	วันที่ - 6 ก.ย. 2554	หน้า.....

ณ/โรงเรียน.....

ข. การปลูกบริเวณคันตะกอนดินเพื่อการกักเก็บดิน การปลูกตามแนวที่ระดับน้ำสูงที่สุดเท่าที่ถึง 1 แนว และปลูกเพิ่มชั้นอีก 1-2 แนว เหนือแนวแรก ซึ่งขึ้นอยู่กับความลึกของตะกอนน้ำ ระยะห่างระหว่างต้น 5 เซนติเมตร สำหรับกล้ารากเปลี่ยน และ 10 เซนติเมตร สำหรับกล้าสูง โดยชุดหลุมปลูกต่อเนื่องกันไป เมื่อมีน้ำไหลลงมา ตะกอนดินที่ถูกพัดพาไปกับน้ำจะติดค้างอยู่กับแนวหญ้าแฝก ส่วนน้ำจะค่อย ๆ ไหลผ่านลงมา และระบบรากของหญ้าแฝกจะช่วยยึดดินบริเวณคันตะกอนน้ำไม่ให้เกิดการพังทลายอีกด้วย

- การเลือกช่วงเวลาปลูก การปลูกหญ้าแฝกในช่วงต้นฤดูฝนจะเหมาะสมที่สุด สภาพของดินที่ปลูกในช่วงต้นฤดูฝนจะมีความชุ่มชื้นสูงติดต่อกันมากกว่า 15 วันขึ้นไป

2) การดูแลรักษา

- การใส่ปุ๋ยและน้ำ โดยทั่วไปหญ้าแฝกสามารถเจริญเติบโตในช่วงฤดูแล้ง หรือในพื้นที่ที่มีความอุดมสมบูรณ์ต่ำได้ เพื่อให้หญ้าแฝกสามารถตั้งตัวได้เร็วภายหลังการปลูก จึงแนะนำให้ใช้ปุ๋ยที่มีสัดส่วนธาตุไนโตรเจนสูงในช่วงแรกของการปลูก โดยอาจจะใช้ปุ๋ยแกลบขี้เฒ่าในอัตรา (15-0-0) หรือปุ๋ยไนโตรเจนอื่น ๆ ที่จำหน่ายทั่วไปช่วยในการบำรุงไนโตรเจนภายหลังการปลูกประมาณ 3 เดือน หลังจากนั้นจึงบำรุงโดยใช้ปุ๋ยสูตรเสมอ (15-15-15) ปุ๋ยหมักหรือปุ๋ยคอกก็ได้ ส่วนการให้น้ำอาจให้น้ำ 15 วันต่อครั้งในช่วงฤดูแล้ง ซึ่งจะช่วยให้หญ้าแฝกเจริญเติบโตได้อย่างเต็มที่ยิ่งขึ้น

- การตัดใบ เมื่อต้นหญ้าแฝกตั้งตัวได้แล้วควรมีการตัดใบหญ้าแฝกให้สูงจากพื้นดินประมาณ 40 เซนติเมตร จะช่วยให้หญ้าแฝกแตกออกรากได้เร็วขึ้น ในช่วงต้นฤดูฝนให้ตัดใบหญ้าแฝกให้สั้นลงจากพื้นน้ำ 5 เซนติเมตร เพื่อให้เกิดการแตกหน่อใหม่ และกำจัดหน่อแก่ที่แห้งตาย ในช่วงกลางฤดูฝนให้เกี่ยวใบสูงในต่ำกว่า 45 เซนติเมตร เพื่อให้มีแนวกอที่หนาแน่นในการรับแรงปะทะของน้ำไหลมา และในช่วงปลายฤดูฝนเกี่ยวใบให้สั้น 5 เซนติเมตร อีกครั้ง เพื่อให้หญ้าแฝกแตกใบเขียวในฤดูแล้ง

- การปลูกซ่อมและแยกหน่อแก่ออก ควรทำการปลูกซ่อมแซมในช่วงฤดูฝน จะทำให้ได้แนวรั้วหญ้าแฝกที่แข็งแรง และควรตัดแยกหน่อแก่ที่ออกดอกหรือแห้งออกไป เพื่อให้หน่อใหม่ได้แตกขึ้นมาได้อย่างเต็มที่

3. การปลูกไม้ยืนต้น

การปลูกไม้ยืนต้นไม่ทำให้การคัดเลือกพันธุ์ไม่ได้รับ ได้แก่ กระฉิมณรงค์ กระฉิมเทพา สูดาลิปติ์ สมนะเล เป็นต้น และพันธุ์ไม้ในท้องถิ่นที่มีประโยชน์ต่อชุมชนและพบได้ทั่วไปในบริเวณใกล้เคียงพื้นที่โครงการ ได้แก่ น้อยหน่า ขนุน และมะม่วง เป็นต้น เนื่องจากเป็นพันธุ์ไม้ที่เหมาะสมกับสภาพพื้นที่โครงการมากกว่าพันธุ์ไม้ชนิดอื่น ๆ โดยจะต้องพิจารณาจากผลการฟื้นฟูพื้นที่ในช่วงปีแรก ๆ ว่ามีพันธุ์ไม้ชนิดใดบ้างที่ปลูกแล้วมีอัตราการรอดตายสูง สามารถตั้งตัวได้เร็ว และเจริญเติบโตได้ดี โดยทำการปลูกแบบแทรกสลับและกันไป

1) วิธีการปลูก ทำการคัดเลือกกล้าไม้ที่มีอายุประมาณ 3-6 เดือน โดยทำการปลูกก่อนเข้าฤดูฝน เพื่อให้พืชได้รับน้ำหลังจากทำการปลูก และสามารถตั้งตัวได้ทันก่อนฤดูแล้งระยะถึง พืชที่ค่อนข้างกล้าไม่ปลูก มีข้อควรระวัง คือ ควรทำหลุมใส่แกลบ (Seedling Hardening) เสียก่อน โดยการทำหลุมใส่แกลบ และลดปริมาณน้ำที่เทลงเข้าไปปลูก เพื่อให้รากสามารถดูดน้ำและความแห้งแล้ง เพื่อให้สามารถสังเคราะห์แสงหรือสร้าง และเก็บสะสมอาหารได้มากขึ้น

หลังจากนั้นให้ดำเนินการดูแลหลุมสำหรับปลูกต้นไม้ ขนาด 1.0x1.0x1.0 เมตร มีระยะห่างระหว่างหลุมประมาณ 2 เมตร และควรใส่ปุ๋ยคอกหรือปุ๋ยหมักประมาณ 1 กิโลกรัมต่อหลุม

ลงนาม.....	ตำแหน่ง.....	หน้า.....
วันที่ - 6 ก.ย. 2554	วันที่ - 6 ก.ย. 2554	หน้า.....

ณ/โรงเรียน.....

ผู้เตรียม "วลปลุก" โดยฝึกเฉพาะชาก่อนปลุก ตั้งลำดับให้ตรง และกลบดินให้แน่น พร้อมปักไม้ประคองและผูกเชือกยึดลำดับไว้

2) การดูแลรักษา

การดูแลรักษาไม้ที่ปลูกไปแล้ว จะดำเนินการในระยะ 1-2 ปีแรก โดยการให้น้ำ ให้ปุ๋ย
การดูแลรักษาไม้ที่ปลูกไปแล้ว จะดำเนินการในระยะ 1-2 ปีแรก โดยการให้น้ำ ให้ปุ๋ย

- การลดน้ำ เมื่อปลูกเสร็จควรลดน้ำให้ชุ่ม ถ้าเป็นไปเพื่อการลดน้ำให้ชุ่มติดต่อกัน
- การรดน้ำ อย่างน้อยวันละ 1 ครั้ง ตลอด 1 สัปดาห์แรก หลังจากนั้นอาจให้ลดลงเป็นวันเว้นวัน หรือ 2 วันต่อครั้ง จนถึงจนเงินจางลงไม่ตั้งตัวได้ ในกรณีที่ปลูกเป็นพื้นที่มาก ๆ ควรปลูกในช่วงฤดูฝน ขณะฝนตก หรือหลังฝนตกใหม่ ๆ เพื่อประหยัดค่าใช้จ่าย
- การใส่ปุ๋ย พรวนดิน และการกำจัดวัชพืช หลังจากงอกต้นไม่ปลุกในพื้นพื้นที่ให้ใส่ปุ๋ยและเชยในแถว (15-0-0) หรือปุ๋ยไนโตรเจนอื่น ๆ ที่จำหน่ายทั่วไป เพื่อเร่งการเจริญเติบโต และช่วยให้ต้นโตเร็วในระยะแรกของการเจริญเติบโต หลังจากนั้นทำให้ใส่ปุ๋ยสูตรเสมอ (15-15-15) ปุ๋ยหมักหรือปุ๋ยคอกก็ได้ สำหรับปริมาณปุ๋ยที่ใส่ขึ้นอยู่กับความสมบูรณ์ของดิน และขนาดต้นไม้ โดยอาศัยหลักการในการใส่ปุ๋ยปริมาณน้อยแต่ใส่บ่อย ๆ ต้นไม้จะใช้ประโยชน์จากปุ๋ยได้เต็มที่ ส่วนการกำจัดวัชพืช ควรจะมีการกำจัดวัชพืชโดยการถากถาง และพรวนดินรอบโคนต้นไม้ในรัศมี 1 เมตร ปะยะ 2 ครั้ง
- การบำรุงรักษาอื่น ๆ โครงการจะต้องดูแลและรักษาให้เจริญเติบโต และไม่ให้ต้นที่ปลูกได้สูญเสียชีวิต โดยมีการให้น้ำอย่างสม่ำเสมอ โดยการใช้สายยางรดน้ำต้นไม้ โดยอาจใช้สายยางรดน้ำต้นไม้โดยรอบโคนต้นก็ได้ โดยในภาพธรรมชาติใบไม้ จะใส่ปุ๋ยบ้างเป็นครั้งคราว โดยติดตามดูแล และตรวจสอบสุขภาพของชม หากพบว่าต้นใดตายหรือเริ่มเสื่อม อาจกำจัดวัชพืช รักษาพื้นที่ไม่ให้สามารถขึ้นรกได้ โดยอยู่ในภาพธรรมชาติใบไม้

5. แผนปฏิบัติการประจำปี

แผนปฏิบัติงานรายปีเพื่อการฟื้นฟูสภาพพื้นที่จากการทำเหมืองของโครงการ มวยละเยียดตง

ตารางที่ 5 แผนการดำเนินงานฟื้นฟูสภาพเหมืองประจำปี

รายละเอียด	เดือน												สิ้นปี	สิ้นปีรวม	สิ้นปี	สิ้นปี	
	ม.ค.	ก.พ.	มี.ค.	เม.ย.	พ.ค.	มิ.ย.	ก.ค.	ส.ค.	ก.ย.	ต.ค.	พ.ย.	ธ.ค.					
1. สร้างพื้นที่	↔	↔															
2. เตรียมพื้นที่เพื่อการปลูกต้นไม้		↔		↔													
3. เตรียมกล้าไม้ และดำเนินการปลูก	↔			↔													
4. ดำเนินการปลูก ปุ๋ยหมัก และบำรุงดูแลรักษา												↔	↔	↔	↔	↔	↔
5. ตรวจสอบและสรุปผลแต่ละปี										↔	↔	↔	↔	↔	↔	↔	↔
ฤดูกาล	↔												↔	↔	↔	↔	

ที่มา : บริษัท เอส.พี.เอส. คอนสตรัคติง เซอร์วิส จำกัด, 2554.

[illegible]

6. ระยะเวลาในการฟื้นฟูสภาพหลังจากการทำเหมืองของโครงการ

โครงการจะเริ่มดำเนินการในพื้นที่ที่ตั้งแต่เริ่มต้นการท่าเรือ จนถึงอาคารท่าเรือในช่วง
อื่นอันสิ้นสุดอยู่ประมาณ 1 เดือน ซึ่งหลังจากการฟื้นฟูสภาพพื้นที่โครงการแล้ว จะทำให้ภาพ
พื้นที่ที่มีการฟื้นฟูก่อให้เกิดการใช้ประโยชน์ของพื้นที่บริเวณนี้ในอนาคต

7. **งบประมาณในการฟื้นฟูสภาพพื้นที่จากการทำเหมืองของโครงการ**

การจัดสรรงบประมาณในการฟื้นฟูสภาพพื้นที่ที่โดนผลกระทบ ได้ประมาณการค่าใช้จ่ายในการปรับปรุง การปลูกพืชคลุมดิน และการปลูกไม้ยืนต้น ไร่ละประมาณ 34,000 บาท สำหรับค่าใช้จ่ายในการบำรุงรักษาป่า ซึ่งกำหนดค่าบำรุงรักษาดินไม้ไร่ ไร่ละ 680 บาทต่อไร่ต่อไป ดังนั้น ค่าใช้จ่ายในการฟื้นฟูพื้นที่จึงประกอบด้วย

การปรับปรุงสภาพพื้นที่	มูลค่าใช้จ่ายประมาณ	บาท/ไร่
การปลูกพืชคลุมดิน	3,500	บาท/ไร่
การปลูกไม้ยืนต้น	29,000	บาท/ไร่
การบำรุงรักษาดินไม้	680	บาท/ไร่/ปี

จากแผนการปรับปรุงและฟื้นฟูสภาพพื้นที่จากการทำเหมืองของโครงการจะจัดสรรงบประมาณ
ค่าใช้จ่ายในการฟื้นฟูสภาพพื้นที่ในแต่ละช่วงเวลา (ตารางที่ 6) ดังนี้

การปลุกต้นไม้ในช่วงที่ผ่านมา (ตามใบอนุญาตประทานบัตรอนุโลม)

บริเวณขอบแปลงพื้นที่ทำอาชีพนาบัตร์ บริเวณหลักหมู่ที่ 1-12 (คำขอที่ 6/2551) และ
บริเวณหลักหมู่ที่ 1-10 (คำขอที่ 2/2551) มีการดำเนินการปลูกไม้ยืนต้น จำพวกสนทะเลไว้แล้ว จำนวน 3 แถว
เนื้อที่ประมาณ 13 ไร่

การฟื้นฟูสภาพพื้นที่ในระยะเตรียมการทำเหมือง

- บำรุงรักษาไม้ยืนต้นที่ปลูกไว้ในช่วงที่ผ่านมา (ตามใบอนุญาตนประทานบัตรอนุโลม) จำนวน 3 แถว ให้เจริญงอกงามอยู่เสมอ เนื้อที่ประมาณ 13 ไร่ คิดเป็นค่าใช้จ่ายประมาณ 8,840 บาท
- ทำการปรับสภาพพื้นที่เพื่อสร้างคันกันน้ำบนดินรูสี่เหลี่ยมคางหมู บริเวณโดยรอบพื้นที่ป่าหน่อกึ่ง 4 เมตร ลึกคันกันน้ำกว้าง 2 เมตร และสูงประมาณ 1.5 เมตร แล้วจึงปลูกไม้ผสมดินจำพวกหญ้าแฝก และปลูกไม้ยืนต้นโตเร็ว เช่น กระถินณรงค์ กระถินเทพา ยูคาลิปตัส และไม้ประดับพืช บอนคันกันน้ำ จำนวน 2 แถว เนื้อที่ประมาณ 22 ไร่ คิดเป็นค่าใช้จ่ายประมาณ 762,960 บาท
- ทำการปลูกไม้ยืนต้น และพืชคลุมดินบริเวณแนวเวนเขตไม้ทำเหมืองในระยะ 50 เมตร จากสายสาธารณะ และบริเวณพื้นที่ที่ไม่มีกิจกรรมการทำเหมือง จำนวน 2 แถว เนื้อที่ประมาณ 15 ไร่ คิดเป็นค่าใช้จ่ายประมาณ 520,200 บาท

ดังนั้น จะมีส่วนใช้จ่ายในช่วงนี้ประมาณ 1,292,000 บาท

1. การฟื้นฟูพื้นที่ในช่วงที่ปี 1

เป็นการเปิดทำเหมืองในพื้นที่เดิม ดังนั้น การฟื้นฟูสภาพพื้นที่ในช่วงที่จะทำการบำรุงรักษา
 ยึดต้นที่ปลูกไว้ในช่วงที่ผ่านมาให้เจริญงอกงามอยู่เสมอ เนื้อที่ประมาณ 50 ไร่

ดังนั้น คิดเป็นค่าใช้จ่ายในช่วงนี้ประมาณ 34,000 บาท

[illegible]

ตารางที่ 6 สรุปงบประมาณการฟื้นฟูสภาพพื้นที่โครงการในแต่ละช่วงการทำเหมือง

ช่วงปีที่	งบประมาณในการฟื้นฟู (บาท)
0 (ระยะเตรียมการทำเหมือง)	1,292,000
1	34,000
2	34,000
3	34,000
4-6	656,880
7-9	134,880
10-12	1,140,600
13-15	887,400
16-18	893,520
19-21	620,160
22-24	293,760
25	97,920
รวม	6,119,120

หมายเหตุ : งบประมาณที่ใช้ในการฟื้นฟูสภาพพื้นที่โครงการ มีค่าใช้จ่ายประกอบด้วย

- การปรับสภาพพื้นที่ประมาณ 1,500 บาทต่อไร่
- การปลูกพืชคลุมดินประมาณ 3,500 บาทต่อไร่
- การปลูกไม้ยืนต้นประมาณ 29,000 บาทต่อไร่
- การบำรุงรักษาต้นไม้ประมาณ 680 บาทต่อไร่ต่อปี

: บริษัท ปูนซิเมนต์นครหลวง จำกัด (มหาชน) เป็นผู้รับผิดชอบงบประมาณในการฟื้นฟูทั้งหมด

2. การฟื้นฟูพื้นที่ในช่วงปีที่ 2

เป็นการเปิดทำเหมืองในพื้นที่เดิม ดังนั้น การฟื้นฟูสภาพพื้นที่ในช่วงนี้จะทำการบำรุงรักษาไม้ยืนต้นที่ปลูกไว้ในช่วงที่ผ่านมาให้เจริญงอกงามอยู่เสมอ เนื้อที่ประมาณ 50 ไร่

ดังนั้น คิดเป็นค่าใช้จ่ายในช่วงนี้ประมาณ 34,000 บาท

3. การฟื้นฟูพื้นที่ในช่วงปีที่ 3

เป็นการเปิดทำเหมืองในพื้นที่เดิม ดังนั้น การฟื้นฟูสภาพพื้นที่ในช่วงนี้จะทำการบำรุงรักษาไม้ยืนต้นที่ปลูกไว้ในช่วงที่ผ่านมาให้เจริญงอกงามอยู่เสมอ เนื้อที่ประมาณ 50 ไร่

ดังนั้น คิดเป็นค่าใช้จ่ายในช่วงนี้ประมาณ 34,000 บาท

4. การฟื้นฟูพื้นที่ในช่วงปีที่ 4-6

- บำรุงรักษาไม้ยืนต้นที่ปลูกไว้ในช่วงที่ผ่านมาให้เจริญงอกงามอยู่เสมอ เนื้อที่ประมาณ 50 ไร่ คิดเป็นค่าใช้จ่ายในช่วงนี้ประมาณ 102,000 บาท

- ทำการปลูกไม้ยืนต้นและพืชคลุมดินบริเวณพื้นที่หน้าเหมืองชั้นบันได เนื้อที่ประมาณ 16 ไร่ คิดเป็นค่าใช้จ่ายประมาณ 554,880 บาท

ดังนั้น คิดเป็นค่าใช้จ่ายในช่วงนี้ประมาณ 656,880 บาท

ลงนาม..... วันที่ - 6. มิ.ย. 2554

32

32/35

5. การฟื้นฟูพื้นที่ในช่วงที่ 5 (ปีที่ 7-9)

ทำการบำรุงรักษาไม้ยืนต้นที่ปลูกไว้ในช่วงที่ผ่านมาให้เจริญงอกงามอยู่เสมอ เนื้อที่ประมาณ 66 ไร่

ดังนั้น คิดเป็นค่าใช้จ่ายในช่วงนี้ประมาณ 134,880 บาท

6. การฟื้นฟูพื้นที่ในช่วงที่ 6 (ปีที่ 10-12)

- บำรุงรักษาไม้ยืนต้นที่ปลูกไว้ในช่วงที่ผ่านมาให้เจริญงอกงามอยู่เสมอเนื้อที่ประมาณ 66 ไร่ คิดเป็นค่าใช้จ่ายในช่วงนี้ประมาณ 134,880 บาท

- ทำการปลูกไม้ยืนต้นและพืชคลุมดินบริเวณพื้นที่หน้าเหมืองชั้นบันได เนื้อที่ประมาณ 29 ไร่ คิดเป็นค่าใช้จ่ายประมาณ 1,005,720 บาท

ดังนั้น คิดเป็นค่าใช้จ่ายในช่วงนี้ประมาณ 1,140,600 บาท

7. การฟื้นฟูพื้นที่ในช่วงที่ 7 (ปีที่ 13-15)

- บำรุงรักษาไม้ยืนต้นที่ปลูกไว้ในช่วงที่ผ่านมาให้เจริญงอกงามอยู่เสมอเนื้อที่ประมาณ 95 ไร่ คิดเป็นค่าใช้จ่ายประมาณ 193,800 บาท

- ทำการปลูกไม้ยืนต้นและพืชคลุมดินบริเวณพื้นที่หน้าเหมืองชั้นบันได เนื้อที่ประมาณ 20 ไร่ คิดเป็นค่าใช้จ่ายประมาณ 693,600 บาท

ดังนั้น จะมีค่าใช้จ่ายในช่วงนี้ประมาณ 887,400 บาท

8. การฟื้นฟูพื้นที่ในช่วงที่ 8 (ปีที่ 17-18)

- บำรุงรักษาไม้ยืนต้นที่ปลูกไว้ในช่วงที่ผ่านมาให้เจริญงอกงามอยู่เสมอเนื้อที่ประมาณ 115 ไร่ คิดเป็นค่าใช้จ่ายประมาณ 234,600 บาท

- ทำการปลูกไม้ยืนต้นและพืชคลุมดินบริเวณพื้นที่หน้าเหมืองชั้นบันได เนื้อที่ประมาณ 19 ไร่ คิดเป็นค่าใช้จ่ายประมาณ 658,920 บาท

ดังนั้น จะมีค่าใช้จ่ายในช่วงนี้ประมาณ 893,520 บาท

9. การฟื้นฟูพื้นที่ในช่วงที่ 9 (ปีที่ 19-21)

- บำรุงรักษาไม้ยืนต้นที่ปลูกไว้ในช่วงที่ผ่านมาให้เจริญงอกงามอยู่เสมอเนื้อที่ประมาณ 134 ไร่ คิดเป็นค่าใช้จ่ายประมาณ 273,360 บาท

- ทำการปลูกไม้ยืนต้นและพืชคลุมดินบริเวณพื้นที่หน้าเหมืองชั้นบันได เนื้อที่ประมาณ 10 ไร่ คิดเป็นค่าใช้จ่ายประมาณ 346,800 บาท

ดังนั้น จะมีค่าใช้จ่ายในช่วงนี้ประมาณ 620,160 บาท

10. การฟื้นฟูพื้นที่ในช่วงที่ 10 (ปีที่ 22-24)

เป็นการเปิดทำเหมืองในพื้นที่เดิม ดังนั้น การฟื้นฟูสภาพพื้นที่ในช่วงนี้จะทำการบำรุงรักษาไม้ยืนต้นที่ปลูกไว้ในช่วงที่ผ่านมาให้เจริญงอกงามอยู่เสมอ เนื้อที่ประมาณ 144 ไร่

ดังนั้น คิดเป็นค่าใช้จ่ายในช่วงนี้ประมาณ 293,760 บาท

11. การฟื้นฟูพื้นที่ในช่วงที่ 11 (ปีที่ 25)

ทำการบำรุงรักษาไม้ยืนต้นที่ปลูกไว้ในช่วงที่ผ่านมาให้เจริญงอกงามอยู่เสมอเนื้อที่ประมาณ 144 ไร่ ดังนั้น คิดเป็นค่าใช้จ่ายในช่วงนี้ประมาณ 97,920 บาท

ลงนาม..... วันที่ - 6. มิ.ย. 2554

33

33/35

จึงสามารถสรุปค่าใช้จ่ายในการฟื้นฟูสภาพพื้นที่จากการทำเหมืองของโครงการตลอดอายุ
ประมาณนับได้ เป็นเงินรวมทั้งสิ้น 6,119,120 บาท

8. แผนทางการเงินเพื่อการฟื้นฟูสภาพพื้นที่จากการทำเหมืองของโครงการ


- โครงการจะจัดตั้งกองทุนเพื่อการฟื้นฟูสภาพพื้นที่จากการทำเหมืองของโครงการ สำหรับเป็นค่าใช้จ่ายปรับปรุงและฟื้นฟูสภาพพื้นที่ผ่านการทำเหมือง พื้นที่กิจกรรมต่อเนื่องจากการทำเหมือง และพื้นที่ที่ไม่เกี่ยวข้องกับการทำเหมืองไปพร้อมๆ กับการทำเหมือง
- โครงการจะจัดสรรงบประมาณเข้ากองทุนฟื้นฟูฯ ทุกๆ 1 ปี ตลอดอายุประมาณนับ โดยเปิดบัญชีธนาคารเฉพาะเพื่อฝากเงินเข้ากองทุนดังกล่าว และนำเงินเข้ากองทุนฟื้นฟูฯ ในเดือนแรกของแต่ละปี
- ในระยะเริ่มแรกโครงการจะนำเงินเข้ากองทุนฟื้นฟูฯ ประมาณ 1,350,000 บาท เพื่อให้มีเงินเพียงพอสำหรับใช้จ่ายในกิจกรรมต่างๆ ในช่วงเตรียมการทำเหมือง (ตารางที่ 7)


ตารางที่ 7 แผนการนำเงินเข้ากองทุนการฟื้นฟูสภาพพื้นที่จากการทำเหมืองของโครงการ

ช่วงปีที่	ค่าสังหารผลิตแร่ (เมตริกตัน)	สัดส่วนการนำเงินเข้า (บาท/เมตริกตัน) ⁽¹⁾	จำนวนเงินเข้า กองทุน (บาท)	งบประมาณฟื้นฟู (บาท)	จำนวนเงินคงเหลือ (บาท)
ปีที่ 0 ⁽²⁾	-	-	1,350,000	1,292,000	58,000
1	482,000	0.40	192,800	34,000	216,800
2	482,000	0.40	192,800	34,000	375,600
3	1,446,000	0.40	578,400	34,000	920,000
4-6	1,446,000	0.40	578,000	656,880	841,520
7-9	1,446,000	0.40	578,000	134,880	1,285,040
10-12	1,446,000	0.60	867,600	1,140,600	1,012,040
13-15	1,446,000	0.60	867,600	887,400	992,240
16-18	1,446,000	0.40	578,400	893,520	677,120
19-21	1,446,000	0.20	289,200	620,160	346,160
22-24	1,446,000	0.20	289,200	293,760	341,600
25	473,900	-	-	97,920	243,680 ⁽³⁾
รวม					6,119,120
					-

ที่มา : บริษัท เอส.พี.เอส. คอนสตรัคชั่น เซอร์วิส จำกัด, 2554
หมายเหตุ : ⁽¹⁾ เงินนำเข้ากองทุนในช่วงที่ 0 เพื่อใช้ในการฟื้นฟูสภาพพื้นที่โครงการในระยะเตรียมการทำเหมือง และช่วงปีที่ 1 ได้ทันที
: ⁽²⁾ สัดส่วนการนำเงินเข้ากองทุนฟื้นฟูฯ เพิ่มขึ้นในปีที่ 10-15 และลดลงในปีที่ 19-24 เพื่อให้มี
: ค่าใช้จ่ายเพียงพอในการฟื้นฟูพื้นที่ในที่สุดไป
: ⁽³⁾ จำนวนเงินคงเหลือในกองทุนฟื้นฟูฯ ที่การดูแลรักษาต้นไม้ต่อไปอีกประมาณ 2 ปี

ลงนาม.....
วันที่ ..6..01..2554


183. ดิฉัน/ดิฉันได้พิจารณา เห็นชอบ/เห็นด้วยกับเอกสารแนบนี้
34


34/35

4. จำนวนเงินนำเข้ากองทุนฟื้นฟูฯ ในแต่ละปี จะคิดจากค่าใช้จ่ายที่ใช้ในการฟื้นฟูพื้นที่ต่อปริมาณแร่ดินเหนียวที่ได้แจ้งต่อกรมอุตสาหกรรมพื้นฐานและการเหมืองแร่ เพื่อใช้ในการชำระค่าภาคหลวงแร่ ซึ่งการทำเหมืองของโครงการระยะเวลา 25 ปี จะมีการนำเงินเข้ากองทุนรวมทั้ง 6,362,800 บาท ซึ่งเพียงพอต่อการฟื้นฟูสภาพพื้นที่โครงการตลอดอายุประมาณนับประมาณ 6,119,120 บาท และคงเหลือเงินในกองทุนฟื้นฟูฯ อีกจำนวน 243,680 บาท เพื่อนำไปใช้ในการดูแลและบำรุงรักษาสภาพพื้นที่ต่อไปอีกเป็นระยะเวลาไม่น้อยกว่า 2 ปี หลังจากสิ้นสุดการทำเหมือง (ดูตารางที่ 7)

5. โครงการจะต้องปรับปรุงแผนการฟื้นฟูสภาพพื้นที่ของโครงการจากแผนปัจจุบันเป็นระยะเพื่อให้สอดคล้องกับสภาพหน้าเหมืองที่เปลี่ยนแปลงไปในแต่ละช่วงเวลา

9. ผู้รับผิดชอบการดำเนินการ

เจ้าของโครงการ (บริษัท ปูนซิเมนต์นครหลวง จำกัด (มหาชน)) จะเป็นผู้รับผิดชอบการดำเนินการและงบประมาณทั้งหมดที่ใช้ในการฟื้นฟูสภาพพื้นที่โครงการ โดยจะนำเงินเข้ากองทุนฟื้นฟูฯ เป็นประจำทุกปี เพื่อจัดเตรียมงบประมาณไว้เป็นค่าใช้จ่ายให้เพียงพอแก่การดำเนินการตามแผนการฟื้นฟูสภาพพื้นที่โครงการในแต่ละปี

10. แผนด้านความปลอดภัยเพิ่มเติมภายหลังสิ้นสุดการทำเหมือง


หลังจากสิ้นสุดการทำเหมืองบริเวณพื้นที่โครงการจะมีลักษณะเป็นบ่อเหมือง พื้นที่ประมาณ 266 ไร่ ลึกประมาณ 20 เมตร จากพื้นราบบริเวณใกล้เคียง ซึ่งจะพัฒนาให้เป็นแหล่งน้ำ แต่บ่อเหมืองดังกล่าวอาจจะไม่ปลอดภัยสำหรับประชาชน รวมถึงสัตว์เสี่ยงต่าง ๆ ที่อาจพลัดตกลงไป ดังนั้น เพื่อป้องกันผลกระทบที่อาจเกิดขึ้น คณะผู้ศึกษาจึงเสนอให้มีแผนด้านความปลอดภัยภายหลังสิ้นสุดการทำเหมือง ดังนี้

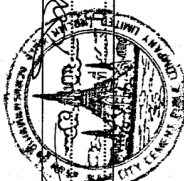
1. ให้คงสภาพดินหน้าดินโดยรอบพื้นที่ทำเหมืองไว้
2. จัดทำแนวรั้วลดหลั่นตามรอบบ่อเก็บน้ำ เพื่อป้องกันการรุกล้ำพื้นที่ หรือสัตว์เสี่ยงต่าง ๆ พลัดหลง และตกลงไปในบ่อเก็บน้ำ

3. ให้จัดทำทางหรือบันไดขึ้น-ลงบ่อเก็บน้ำ เพื่อความสะดวกและความปลอดภัยในการเข้าไปใช้ประโยชน์ในพื้นที่

4. จัดทำป้ายแสดงข้อความที่ระบุถึง ชื่อผู้ประกอบการ เลขที่ประทานบัตร ที่ตั้ง ขนาดพื้นที่ ประทานบัตร ช่วงอายุประทานบัตรที่เคยได้รับอนุญาต และความลึกของบ่อเหมืองเมื่อสิ้นสุดการทำเหมือง ให้ประชาชนทั่วไปได้รับทราบข้อมูล เพื่อจะได้ระมัดระวังหากมีความจำเป็นต้องผ่านเข้าไปใกล้เขตพื้นที่ดังกล่าว

ลงนาม.....
วันที่ ..6..01..2554


183. ดิฉัน/ดิฉันได้พิจารณา เห็นชอบ/เห็นด้วยกับเอกสารแนบนี้
35


35/35

แนวทางการเสนอรายงานผลการปฏิบัติตามมาตรการป้องกันและแก้ไข
ผลกระทบสิ่งแวดล้อมและมาตรการติดตามตรวจสอบคุณภาพสิ่งแวดล้อม

ประเภทโครงการเหมืองแร่

เพื่อให้รูปแบบของรายงานผลการปฏิบัติตามมาตรการเป็นไปในแนวทางเดียวกัน อีกทั้ง
เพื่อใช้เป็นแนวทางในการจัดทำรายงานของเจ้าของโครงการหรือผู้ที่ได้รับมอบหมายจากเจ้าของโครงการ
ให้เป็นผู้จัดทำรายงาน ให้ผู้จัดทำรายงานเสนอรายงานผลการปฏิบัติตามมาตรการฯ ตามรูปแบบตัวอย่าง ดังนี้

1. ส่วนหน้าของรายงาน

1.1 ปกหน้าประกอบด้วย

- ชื่อ โครงการ
- เจ้าของโครงการและสถานที่อยู่ที่ตั้งได้
- สถานที่ตั้งโครงการ
- บริษัทที่ปรึกษาผู้จัดทำรายงาน (ถ้ามี)

1.2 หนังสือรับรองการจัดทำรายงานฯ บัญชีรายชื่อผู้จัดทำรายงานตามแบบ ดต. 1

2. บทนำ

2.1 รายละเอียดโครงการโดยสังเขป ตามแบบ ดต.2

- ที่ตั้ง แผนที่ผังและภาพประกอบ
- การดำเนินงานโดยทั่วไปของโครงการ
- การใช้พื้นที่ เสนอภาพแสดงลักษณะการใช้ที่ดินภายในเขตพื้นที่โครงการ
- ความเป็นมาของการจัดทำรายงาน

2.3 แผนการดำเนินการตามมาตรการป้องกันและแก้ไขผลกระทบสิ่งแวดล้อม และมาตรการติดตาม

ตรวจสอบคุณภาพสิ่งแวดล้อม ตามที่ระบุไว้ในรายงานผลกระทบสิ่งแวดล้อม

3. ผลการดำเนินการตามมาตรการป้องกันและลดผลกระทบสิ่งแวดล้อม

- 3.1 จัดทำตารางเปรียบเทียบมาตรการป้องกันและแก้ไขผลกระทบสิ่งแวดล้อมที่กำหนดไว้ในรายงาน
การวิเคราะห์ผลกระทบสิ่งแวดล้อม และการปฏิบัติตามมาตรการป้องกันและแก้ไขผลกระทบ
สิ่งแวดล้อมตามจริง แสดงพร้อมภาพถ่ายมาตรการลดผลกระทบที่เป็นรูปธรรมประกอบการ
พิจารณาทุกข้อของมาตรการ ตามแบบ ดต.3

- 3.2 เสนอรายละเอียดการดำเนินการของโครงการที่เปลี่ยนแปลง หรือแตกต่างไปจากรายละเอียด
ที่เสนอไว้ในรายงานการวิเคราะห์ผลกระทบสิ่งแวดล้อม และเสนอมาตรการป้องกันและแก้ไข
ผลกระทบสิ่งแวดล้อมในสภาพปัจจุบันที่เปลี่ยนแปลงไป

- 3.3 เสนอมาตรการป้องกันและแก้ไขผลกระทบสิ่งแวดล้อมตามจริงในสภาพปัจจุบันที่เปลี่ยนแปลง
ตามมาตรการฯ ที่เคยเสนอไว้ในรายงานการวิเคราะห์ผลกระทบสิ่งแวดล้อมที่ได้รับความ
เห็นชอบ และให้เหตุผลประกอบ โดยแสดงข้อมูลหรือรูปภาพประกอบด้วย

4. ผลการติดตามตรวจสอบคุณภาพสิ่งแวดล้อม

- 4.1 แสดงจุดเก็บตัวอย่างคุณภาพสิ่งแวดล้อม เช่น คุณภาพอากาศ น้ำ เสียง เป็นต้น ต้องแสดง
โดยใช้แผนที่ประกอบ พร้อมทั้ง แสดงพารามิเตอร์ในการตรวจวัด วิธีการเก็บตัวอย่าง วิธีการ
วิเคราะห์ตัวอย่าง และมาตรฐานเปรียบเทียบ

- 4.2 ผลการตรวจวัดคุณภาพสิ่งแวดล้อมเปรียบเทียบกันมาตรฐานคุณภาพสิ่งแวดล้อมของประเทศไทย
เปรียบเทียบกับการวิเคราะห์ของทุกครั้งที่ผ่านมาและเปรียบเทียบกับผลที่ประเมินได้ในรายงาน
การวิเคราะห์ผลกระทบสิ่งแวดล้อม โดยแสดงในรูปแบบกราฟ ตารางหรือลักษณะอื่น ๆ ที่สามารถ
แสดงการเปรียบเทียบผลได้ชัดเจน

- 4.3 ต้องวิเคราะห์ที่แสดงผลชี้จากการตรวจวัด (Analyze) อย่างละเอียด และการวิเคราะห์จะต้อง
เปรียบเทียบกันผลที่ตรวจวัด ได้ในครั้งก่อนๆ ด้วย รวมทั้งวิจารณ์ผลและให้ข้อเสนอแนะ

- 4.4 ต้องมีภาพถ่ายแสดงขณะทำการเก็บตัวอย่าง ภาพถ่ายเครื่องมือของตรวจวัด พร้อมแสดง วันที่
และเวลาในภาพถ่ายอย่างชัดเจน โดยการถ่ายภาพจะต้องแสดงให้เห็นว่าเป็นการตรวจวัดตาม
สถานที่ ณ ที่ที่กำหนดไว้ในรายงานการวิเคราะห์ผลกระทบสิ่งแวดล้อม

5. สรุปผลการติดตามตรวจสอบคุณภาพสิ่งแวดล้อม

สรุปผลการติดตามตรวจสอบการปฏิบัติตามเงื่อนไขของมาตรการป้องกันและแก้ไขผลกระทบ
สิ่งแวดล้อมและผลการตรวจวัดคุณภาพสิ่งแวดล้อมในการติดตามตรวจสอบครั้งนี้ พร้อมทั้งสรุปประเด็นการ
ปฏิบัติที่ต้องปรับปรุง โดยเสนอแนะมาตรการเพิ่มเติมหรือเห็นสมควรยุติการปฏิบัติ เนื่องจากการปฏิบัติตาม
มาตรการที่ผ่านมาสามารถป้องกันและแก้ไขผลกระทบสิ่งแวดล้อมได้อย่างสมบูรณ์ หรือมาตรการดังกล่าว
ไม่มีความจำเป็นต้องปฏิบัติตามต่อไป โดยมีข้อมูลต่าง ๆ สนับสนุนอย่างเพียงพอ การปรับเปลี่ยนมาตรการฯ
หรือวิธีการปฏิบัติอย่างใดอย่างใด จะกระทำได้อีกเมื่อสำนักงานนโยบายและแผนทรัพยากรธรรมชาติและ
สิ่งแวดล้อมพิจารณาเห็นชอบกับมาตรการฯ ที่ขอเปลี่ยนแปลงแล้วเท่านั้น

6. ภาคผนวก

ประกอบด้วยแหล่งที่มาของเอกสารอ้างอิงต่าง ๆ สำนักหนังสืออนุญัตติทะเบียนห้องปฏิบัติการวิเคราะห์หัตถกรรม สำนักหนังสืออนุญัตติการขอเปลี่ยนแปลงรายละเอียดโครงการหรือมาตรการ แผนภาพหรือภาพถ่ายอุปกรณ์เครื่องมือที่ใช้ในการเก็บตัวอย่างสิ่งแวดล้อมและข้อมูลประกอบอื่น ๆ เป็นต้น

การเสนอรายงาน

หน่วยงานที่จัดส่ง : รายงานผลการปฏิบัติตามมาตรการที่จัดทำขึ้น จะจัดส่งให้หน่วยงานที่เกี่ยวข้องพิจารณา ดังนี้

1. สำนักงานนโยบายและแผน
ทรัพยากรธรรมชาติและสิ่งแวดล้อม จำนวน 2 ฉบับ พร้อม CD-ROM 2 ชุด
2. กรมอุตสาหกรรมพื้นฐานและการเหมืองแร่
กรมอุตสาหกรรมพื้นฐานและการเหมืองแร่ จำนวน 1 ฉบับ พร้อม CD-ROM 1 ชุด
3. สำนักงานทรัพยากรธรรมชาติและสิ่งแวดล้อมจังหวัด
และสิ่งแวดล้อมจังหวัด จำนวน 1 ฉบับ พร้อม CD-ROM 1 ชุด

ระยะเวลาที่จัดส่ง : ส่งรายงานตามระยะเวลาที่กำหนดไว้ในมาตรการฯ แต่ต้องไม่เกิน 60 วัน นับจากวันที่กำหนดไว้

หนังสือรับรองการจัดการปฏิบัติตามมาตรการป้องกันและแก้ไขผลกระทบสิ่งแวดล้อม
และมาตรการติดตามตรวจสอบคุณภาพสิ่งแวดล้อม
โครงการด้านเหมืองแร่

วันที่ เดือน พ.ศ.

หนังสือรับรองฉบับนี้ ขอรับรองว่า เป็นผู้จัดทำรายงาน
ผลการปฏิบัติตามมาตรการป้องกันและแก้ไขผลกระทบสิ่งแวดล้อมและมาตรการติดตามตรวจสอบคุณภาพ
สิ่งแวดล้อม โครงการ ของ
ประจำเดือน โดยมีคณะผู้จัดทำรายงาน ดังต่อไปนี้

ผู้จัดทำรายงาน	ลายมือชื่อ	ตำแหน่ง
.....
.....
.....
.....

ขอแสดงความนับถือ

.....
ตำแหน่ง
(ประทับตราบริษัท)

รายงานผลการปฏิบัติตามมาตรการป้องกันและแก้ไขผลกระทบสิ่งแวดล้อม
และมาตรการติดตามตรวจสอบคุณภาพสิ่งแวดล้อม
โครงการด้านเหมืองแร่

1. ชื่อโครงการ
2. สถานที่ตั้ง
3. ขนาดพื้นที่โครงการ
4. ชื่อเจ้าของโครงการ
5. จัดทำโดย
6. โครงการผ่านการพิจารณาของคณะกรรมการผู้ชำนาญการเมื่อวันที่ เดือน พ.ศ.
7. โครงการได้รับอนุญาตประทานบัตร เมื่อวันที่ เดือน พ.ศ.
8. โครงการได้นำเสนอรายงานผลการปฏิบัติตามกฎหมาย เมื่อวันที่ เดือน พ.ศ.
9. รายละเอียดโครงการ
 - 9.1 ลักษณะของโครงการ
 - 9.2 พื้นที่และลักษณะการใช้ประโยชน์ที่ดินโดยรอบ (ในปัจจุบัน)
 - 9.3 กิจกรรมในโครงการ
 - การทำเหมืองแร่
 - การแต่งแร่
 - เส้นทางรถขนคนขนส่ง
 - สิ่งก่อสร้างภายในโครงการ
 - รายละเอียดอื่น ๆ

ตารางที่ 1 แบบรายงานผลการปฏิบัติตามมาตรการป้องกันและแก้ไขผลกระทบสิ่งแวดล้อม
และมาตรการติดตามตรวจสอบคุณภาพสิ่งแวดล้อม

เงื่อนไขตามมาตรการ	ผลการปฏิบัติตามมาตรการ	ปัญหา อุปสรรค ข้อเสนอแนะ
1. มาตรการป้องกันและแก้ไขผลกระทบสิ่งแวดล้อมที่เสนอไว้ในรายงานผลกระทบสิ่งแวดล้อม 1.1 ... 1.2 ... 1.3 ... 2. มาตรการป้องกันและแก้ไขผลกระทบสิ่งแวดล้อมที่กำหนดโดยคณะกรรมการผู้ชำนาญการพิจารณารายงานการวิเคราะห์ผลกระทบสิ่งแวดล้อม ด้านโครงการเหมืองแร่ 2.1 ... 2.2 ... 2.3 ...		

ตารางที่ 2 แบบบันทึกผลการตรวจวัดคุณภาพอากาศ

ตารางที่ 2.1 แบบบันทึกผลการตรวจวัดคุณภาพอากาศในบรรยากาศ

ชื่อโครงการ.....
ตั้งอยู่ที่.....
ครั้งที่..... ประจำปี พ.ศ..... วันที่..... เดือน..... พ.ศ.....
สถานที่เก็บตัวอย่าง.....

ตำแหน่งตรวจวัด	ค่าความเข้มข้นเฉลี่ย.....ชั่วโมง (มิลลิกรัมต่อลูกบาศก์เมตร)	
	วัน / เดือน / ปี	วัน / เดือน / ปี
มาตรฐาน *		

หมายเหตุ : * มาตรฐานตามประกาศกระทรวงสาธารณสุข เรื่อง กำหนดมาตรฐานคุณภาพอากาศในบรรยากาศ ลงวันที่ 17 เมษายน พ.ศ. 2538

ตารางที่ 2.2 แบบบันทึกผลการตรวจวัดคุณภาพอากาศจากแหล่งกำเนิดหรือปล่อยของวังเต่งแร่ หรือ โรงโม่และบดย่อยหิน

ชื่อโครงการ.....
ตั้งอยู่ที่.....
ครั้งที่..... ประจำปี พ.ศ..... วันที่..... เดือน..... พ.ศ.....
สถานที่เก็บตัวอย่าง.....

ตำแหน่งตรวจวัด	ค่าความเข้มข้นเฉลี่ย.....ชั่วโมง (มิลลิกรัมต่อลูกบาศก์เมตร)	
	วัน / เดือน / ปี	วัน / เดือน / ปี
มาตรฐาน *		

หมายเหตุ : * มาตรฐานตามประกาศกระทรวงสาธารณสุข เรื่อง กำหนดมาตรฐานคุณภาพการปล่อยฝุ่นละอองจากโรงโม่ บดหรือย่อยหิน ลงวันที่ 20 ธันวาคม พ.ศ. 2539

ตารางที่ 3 แบบบันทึกผลการตรวจวัดคุณภาพน้ำ

ตารางที่ 3.1 แบบบันทึกผลการตรวจวัดคุณภาพน้ำผิวดินและน้ำใต้ดิน

ชื่อโครงการ.....
ตั้งอยู่ที่.....
ครั้งที่..... ประจำปี พ.ศ..... วันที่..... เดือน..... พ.ศ.....
สถานที่เก็บตัวอย่าง.....

ตำแหน่งตรวจวัด	พารามิเตอร์ที่ตรวจวัด				
มาตรฐาน *					

หมายเหตุ : * มาตรฐานคุณภาพน้ำในแหล่งผิวดินและน้ำใต้ดิน.....จากประกาศสำนักงานคณะกรรมการสิ่งแวดล้อมแห่งชาติ ฉบับที่ 8 (พ.ศ.2537) เรื่องกำหนดมาตรฐานคุณภาพน้ำในแหล่งผิวดิน ลงวันที่ 24 กุมภาพันธ์ พ.ศ. 2537

ตารางที่ 3.2 แบบบันทึกผลการตรวจวัดคุณภาพน้ำที่เกิดจากกิจกรรมการทำเหมืองแร่และการแต่งแร่

ชื่อโครงการ.....
ตั้งอยู่ที่.....
ครั้งที่..... ประจำปี พ.ศ..... วันที่..... เดือน..... พ.ศ.....
สถานที่เก็บตัวอย่าง.....

ตำแหน่งตรวจวัด	พารามิเตอร์ที่ตรวจวัด				
มาตรฐาน *					

หมายเหตุ : * มาตรฐานตามประกาศคณะกรรมการสิ่งแวดล้อม ฉบับที่ 3 (พ.ศ. 2539)

ตารางที่ 4 แบบบันทึกผลการตรวจวัดระดับเสียง

ตารางที่ 4.1 แบบบันทึกผลการตรวจวัดระดับเสียงโดยทั่วไป

ชื่อโครงการ.....
 ตั้งอยู่ที่.....
 ครั้งที่..... ประจำปี พ.ศ.....
 วันที่..... เดือน..... พ.ศ.....
 สถานที่เก็บตัวอย่าง 1.....
 2.....
 3.....

เวลา	ผลการตรวจวัดระดับเสียง [dB (A)]	มาตรฐาน *
	สถานีเก็บตัวอย่าง.....	
07.00 - 08.00		
08.00 - 09.00		
09.00 - 10.00		
04.00 - 05.00		
05.00 - 06.00		
06.00 - 07.00		
Leq 24 hrs.Ldn.		

หมายเหตุ : *มาตรฐานตามประกาศคณะกรรมการสิ่งแวดล้อมแห่งชาติ ฉบับที่ 15 (พ.ศ. 2540)
 เรื่อง กำหนดมาตรฐานระดับเสียงโดยทั่วไป ประกาศ ณ วันที่ 12 มีนาคม พ.ศ. 2540

ภาคผนวก ก-2

หนังสือนำเสนอรายงานผลการปฏิบัติตามมาตรการฯ
ฉบับเดือนกรกฎาคม-ธันวาคม พ.ศ. 2564



ที่ รสบ.008/2565

วันที่ 14 มกราคม 2565

เรื่อง รายงานผลการปฏิบัติตามมาตรการป้องกันและแก้ไขผลกระทบสิ่งแวดล้อม และมาตรการติดตามตรวจสอบผลกระทบสิ่งแวดล้อม โครงการเหมืองแร่ดินอุตสาหกรรมชนิดดินซีเมนต์ ประทานบัตรหมายเลข 28810/15998 และ 28814/16000 ของ บริษัท ปูนซีเมนต์นครหลวง จำกัด (มหาชน) จังหวัดนครราชสีมา ระหว่างเดือน กรกฎาคม – ธันวาคม พ.ศ.2564

เรียน อธิบดีกรมอุตสาหกรรมพื้นฐานและการเหมืองแร่

อ้างถึง หนังสือสำนักงานนโยบายและแผนทรัพยากรธรรมชาติและสิ่งแวดล้อม ที่ ทส.1009.2/8311 ลงวันที่ 12 กันยายน 2554

สิ่งที่ส่งมาด้วย รายงานผลการปฏิบัติตามมาตรการป้องกันและแก้ไขผลกระทบสิ่งแวดล้อม และมาตรการติดตามตรวจสอบผลกระทบสิ่งแวดล้อม โครงการเหมืองแร่ดินอุตสาหกรรมชนิดดินซีเมนต์ ประทานบัตรหมายเลข 28810/15998 และ 28814/16000 ของ บริษัท ปูนซีเมนต์นครหลวง จำกัด (มหาชน) จังหวัดนครราชสีมา ระหว่างเดือน กรกฎาคม – ธันวาคม พ.ศ.2564 (พร้อม CD-ROM) จำนวน 1 ชุด

ตามหนังสืออ้างถึงสำนักงานนโยบายและแผนทรัพยากรธรรมชาติและสิ่งแวดล้อม เห็นชอบกับรายงานการวิเคราะห์ผลกระทบสิ่งแวดล้อม ประทานบัตรหมายเลข 28810/15998 และ 28814/16000 โครงการเหมืองแร่ดินอุตสาหกรรมชนิดดินซีเมนต์ ท้องที่ หมู่ที่ 2 ตำบลกลางดง อำเภอปากช่อง จังหวัดนครราชสีมา ของ บริษัท ปูนซีเมนต์นครหลวง จำกัด (มหาชน) จำนวน 2 แปลง และกำหนดให้บริษัทฯ เสนอรายงานผลการปฏิบัติตามมาตรการป้องกันและแก้ไขผลกระทบสิ่งแวดล้อม และมาตรการติดตามตรวจสอบผลกระทบสิ่งแวดล้อม ของโครงการฯ ให้หน่วยงานที่เกี่ยวข้อง รับทราบทุก 6 เดือน นั้น

บัดนี้ บริษัทฯ ได้ดำเนินการจัดทำรายงานผลการปฏิบัติตามมาตรการป้องกันและแก้ไขผลกระทบสิ่งแวดล้อม และมาตรการติดตามตรวจสอบผลกระทบสิ่งแวดล้อม โครงการเหมืองแร่ดินอุตสาหกรรมชนิดดินซีเมนต์ ประทานบัตรหมายเลข 28810/15998 และ 28814/16000 ของ บริษัท ปูนซีเมนต์นครหลวง จำกัด (มหาชน) จังหวัดนครราชสีมา ระหว่างเดือน กรกฎาคม – ธันวาคม พ.ศ.2564 เป็นที่เรียบร้อยแล้ว จึงใคร่ขอนำส่งรายงานฉบับดังกล่าว มาเพื่อพิจารณาและรับทราบผลการดำเนินการด้านสิ่งแวดล้อม ของบริษัทฯ ในครั้งนี้

จึงเรียนมาเพื่อโปรดทราบ

ขอแสดงความนับถือ



(นายสงกรานต์ อ่อนคำเหลือง)

ผู้จัดการฝ่ายเหมืองวัตถุดิบ



ที่ รสบ.009/2565

วันที่ 14 มกราคม 2565

เรื่อง รายงานผลการปฏิบัติตามมาตรการป้องกันและแก้ไขผลกระทบสิ่งแวดล้อม และมาตรการติดตามตรวจสอบผลกระทบสิ่งแวดล้อม โครงการเหมืองแร่ดินอุตสาหกรรมชนิดดินซีเมนต์ ประทานบัตรหมายเลข 28810/15998 และ 28814/16000 ของ บริษัท ปูนซีเมนต์นครหลวง จำกัด (มหาชน) จังหวัดนครราชสีมา ระหว่างเดือน กรกฎาคม – ธันวาคม พ.ศ.2564

เรียน ผู้อำนวยการโรงพยาบาลส่งเสริมสุขภาพตำบลกลางดง

อ้างถึง หนังสือสำนักงานนโยบายและแผนทรัพยากรธรรมชาติและสิ่งแวดล้อม ที่ ทส.1009.2/8311 ลงวันที่ 12 กันยายน 2554

สิ่งที่ส่งมาด้วย รายงานผลการปฏิบัติตามมาตรการป้องกันและแก้ไขผลกระทบสิ่งแวดล้อม และมาตรการติดตามตรวจสอบผลกระทบสิ่งแวดล้อม โครงการเหมืองแร่ดินอุตสาหกรรมชนิดดินซีเมนต์ ประทานบัตรหมายเลข 28810/15998 และ 28814/16000 ของ บริษัท ปูนซีเมนต์นครหลวง จำกัด (มหาชน) จังหวัดนครราชสีมา ระหว่างเดือน กรกฎาคม – ธันวาคม พ.ศ.2564 (พร้อม CD-ROM) จำนวน 1 ชุด

ตามหนังสืออ้างถึงสำนักงานนโยบายและแผนทรัพยากรธรรมชาติและสิ่งแวดล้อม เห็นชอบกับรายงานการวิเคราะห์ผลกระทบสิ่งแวดล้อม ประทานบัตรหมายเลข 28810/15998 และ 28814/16000 โครงการเหมืองแร่ดินอุตสาหกรรมชนิดดินซีเมนต์ ท้องที่ หมู่ที่ 2 ตำบลกลางดง อำเภอปากช่อง จังหวัดนครราชสีมา ของ บริษัท ปูนซีเมนต์นครหลวง จำกัด (มหาชน) จำนวน 2 แปลง และกำหนดให้บริษัทฯ เสนอรายงานผลการปฏิบัติตามมาตรการป้องกันและแก้ไขผลกระทบสิ่งแวดล้อม และมาตรการติดตามตรวจสอบผลกระทบสิ่งแวดล้อม ของโครงการฯ ให้หน่วยงานที่เกี่ยวข้อง รับทราบทุก 6 เดือน นั้น

บัดนี้ บริษัทฯ ได้ดำเนินการจัดทำรายงานผลการปฏิบัติตามมาตรการป้องกันและแก้ไขผลกระทบสิ่งแวดล้อม และมาตรการติดตามตรวจสอบผลกระทบสิ่งแวดล้อม โครงการเหมืองแร่ดินอุตสาหกรรมชนิดดินซีเมนต์ ประทานบัตรหมายเลข 28810/15998 และ 28814/16000 ของ บริษัท ปูนซีเมนต์นครหลวง จำกัด (มหาชน) จังหวัดนครราชสีมา ระหว่างเดือน กรกฎาคม – ธันวาคม พ.ศ.2564 เป็นที่เรียบร้อยแล้ว จึงใคร่ขอนำส่งรายงานฉบับดังกล่าว มาเพื่อพิจารณาและรับทราบผลการดำเนินการด้านสิ่งแวดล้อม ของบริษัทฯ ในครั้งนี้

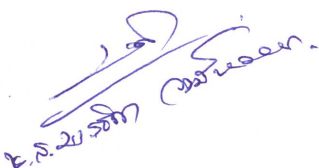
จึงเรียนมาเพื่อโปรดทราบ

ขอแสดงความนับถือ



(นายสงกรานต์ อ่อนคำเหลือง)

ผู้จัดการฝ่ายเหมืองวัตถุดิบ



น.น.น. น.น.น.

ที่ รสบ.012/2565

วันที่ 14 มกราคม 2565

เรื่อง รายงานผลการปฏิบัติตามมาตรการป้องกันและแก้ไขผลกระทบสิ่งแวดล้อม และมาตรการติดตามตรวจสอบผลกระทบสิ่งแวดล้อม โครงการเหมืองแร่ดินอุตสาหกรรมชนิดดินซีเมนต์ ประทานบัตรหมายเลข 28810/15998 และ 28814/16000 ของ บริษัท ปูนซีเมนต์นครหลวง จำกัด (มหาชน) จังหวัดนครราชสีมา ระหว่างเดือน กรกฎาคม – ธันวาคม พ.ศ.2564

เรียน ผู้อำนวยการสำนักงานสาธารณสุขจังหวัดนครราชสีมา

อ้างถึง หนังสือสำนักงานนโยบายและแผนทรัพยากรธรรมชาติและสิ่งแวดล้อม ที่ ทส.1009.2/8311 ลงวันที่ 12 กันยายน 2554

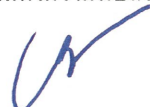
สิ่งที่ส่งมาด้วย รายงานผลการปฏิบัติตามมาตรการป้องกันและแก้ไขผลกระทบสิ่งแวดล้อม และมาตรการติดตามตรวจสอบผลกระทบสิ่งแวดล้อม โครงการเหมืองแร่ดินอุตสาหกรรมชนิดดินซีเมนต์ ประทานบัตรหมายเลข 28810/15998 และ 28814/16000 ของ บริษัท ปูนซีเมนต์นครหลวง จำกัด (มหาชน) จังหวัดนครราชสีมา ระหว่างเดือน กรกฎาคม – ธันวาคม พ.ศ.2564 (พร้อม CD-ROM) จำนวน 1 ชุด

ตามหนังสืออ้างถึงสำนักงานนโยบายและแผนทรัพยากรธรรมชาติและสิ่งแวดล้อม เห็นชอบกับรายงานการวิเคราะห์ผลกระทบสิ่งแวดล้อม ประทานบัตรหมายเลข 28810/15998 และ 28814/16000 โครงการเหมืองแร่ดินอุตสาหกรรมชนิดดินซีเมนต์ ท้องที่ หมู่ที่ 2 ตำบลกลางดง อำเภอปากช่อง จังหวัดนครราชสีมา ของ บริษัท ปูนซีเมนต์นครหลวง จำกัด (มหาชน) จำนวน 2 แปลง และกำหนดให้บริษัทฯ เสนอรายงานผลการปฏิบัติตามมาตรการป้องกันและแก้ไขผลกระทบสิ่งแวดล้อม และมาตรการติดตามตรวจสอบผลกระทบสิ่งแวดล้อม ของโครงการฯ ให้หน่วยงานที่เกี่ยวข้อง รับทราบทุก 6 เดือน นั้น

บัดนี้ บริษัทฯ ได้ดำเนินการจัดทำรายงานผลการปฏิบัติตามมาตรการป้องกันและแก้ไขผลกระทบสิ่งแวดล้อม และมาตรการติดตามตรวจสอบผลกระทบสิ่งแวดล้อม โครงการเหมืองแร่ดินอุตสาหกรรมชนิดดินซีเมนต์ ประทานบัตรหมายเลข 28810/15998 และ 28814/16000 ของ บริษัท ปูนซีเมนต์นครหลวง จำกัด (มหาชน) จังหวัดนครราชสีมา ระหว่างเดือน กรกฎาคม – ธันวาคม พ.ศ.2564 เป็นที่เรียบร้อยแล้ว จึงใคร่ขอนำส่งรายงานฉบับดังกล่าว มาเพื่อพิจารณาและรับทราบผลการดำเนินการด้านสิ่งแวดล้อม ของบริษัทฯ ในครั้งนี้

จึงเรียนมาเพื่อโปรดทราบ

ขอแสดงความนับถือ



(นายสงกรานต์ อ่อนคำเหลียง)

ผู้จัดการฝ่ายเหมืองวัตถุดิบ

ที่ รสบ.013/2565

วันที่ 14 มกราคม 2565

เรื่อง รายงานผลการปฏิบัติตามมาตรการป้องกันและแก้ไขผลกระทบสิ่งแวดล้อม และมาตรการติดตามตรวจสอบผลกระทบสิ่งแวดล้อม โครงการเหมืองแร่ดินอุตสาหกรรมชนิดดินซีเมนต์ ประทานบัตรหมายเลข 28810/15998 และ 28814/16000 ของ บริษัท ปูนซีเมนต์นครหลวง จำกัด (มหาชน) จังหวัดนครราชสีมา ระหว่างเดือน กรกฎาคม – ธันวาคม พ.ศ.2564

เรียน ผู้อำนวยการสำนักงานอุตสาหกรรมพื้นฐานและการเหมืองแร่ เขต 6 นครราชสีมา

อ้างถึง หนังสือสำนักงานนโยบายและแผนทรัพยากรธรรมชาติและสิ่งแวดล้อม ที่ ทส.1009.2/8311 ลงวันที่ 12 กันยายน 2554

สิ่งที่ส่งมาด้วย รายงานผลการปฏิบัติตามมาตรการป้องกันและแก้ไขผลกระทบสิ่งแวดล้อม และมาตรการติดตามตรวจสอบผลกระทบสิ่งแวดล้อม โครงการเหมืองแร่ดินอุตสาหกรรมชนิดดินซีเมนต์ ประทานบัตรหมายเลข 28810/15998 และ 28814/16000 ของ บริษัท ปูนซีเมนต์นครหลวง จำกัด (มหาชน) จังหวัดนครราชสีมา ระหว่างเดือน กรกฎาคม – ธันวาคม พ.ศ.2564 (พร้อม CD-ROM) จำนวน 3 ชุด

ตามหนังสืออ้างถึงสำนักงานนโยบายและแผนทรัพยากรธรรมชาติและสิ่งแวดล้อม เห็นชอบกับรายงานการวิเคราะห์ผลกระทบสิ่งแวดล้อม ประทานบัตรหมายเลข 28810/15998 และ 28814/16000 โครงการเหมืองแร่ดินอุตสาหกรรมชนิดดินซีเมนต์ ท้องที่ หมู่ที่ 2 ตำบลกลางดง อำเภอปากช่อง จังหวัดนครราชสีมา ของ บริษัท ปูนซีเมนต์นครหลวง จำกัด (มหาชน) จำนวน 2 แปลง และกำหนดให้บริษัทฯ เสนอรายงานผลการปฏิบัติตามมาตรการป้องกันและแก้ไขผลกระทบสิ่งแวดล้อม และมาตรการติดตามตรวจสอบผลกระทบสิ่งแวดล้อม ของโครงการฯ ให้หน่วยงานที่เกี่ยวข้อง รับทราบทุก 6 เดือน นั้น

บัดนี้ บริษัทฯ ได้ดำเนินการจัดทำรายงานผลการปฏิบัติตามมาตรการป้องกันและแก้ไขผลกระทบสิ่งแวดล้อม และมาตรการติดตามตรวจสอบผลกระทบสิ่งแวดล้อม โครงการเหมืองแร่ดินอุตสาหกรรมชนิดดินซีเมนต์ ประทานบัตรหมายเลข 28810/15998 และ 28814/16000 ของ บริษัท ปูนซีเมนต์นครหลวง จำกัด (มหาชน) จังหวัดนครราชสีมา ระหว่างเดือน กรกฎาคม – ธันวาคม พ.ศ.2564 เป็นที่เรียบร้อยแล้ว จึงใคร่ขอนำส่งรายงานฉบับดังกล่าว มาเพื่อพิจารณาและรับทราบผลการดำเนินการด้านสิ่งแวดล้อม ของบริษัทฯ ในครั้งนี้


จึงเรียนมาเพื่อโปรดทราบ

ขอแสดงความนับถือ



(นายสงกรานต์ อ่อนคำเหลือง)

ผู้จัดการฝ่ายเหมืองวัตถุดิบ


(นางสาววิภาวี แก้วกำไร)
เจ้าพนักงานธุรการ
๓๑ มี.ค. ๒๕๖๕

ที่ รสบ.010/2565

วันที่ 14 มกราคม 2565

เรื่อง รายงานผลการปฏิบัติตามมาตรการป้องกันและแก้ไขผลกระทบสิ่งแวดล้อม และมาตรการติดตามตรวจสอบผลกระทบสิ่งแวดล้อม โครงการเหมืองแร่ดินอุตสาหกรรมชนิดดินซีเมนต์ ประทานบัตรหมายเลข 28810/15998 และ 28814/16000 ของ บริษัท ปูนซีเมนต์นครหลวง จำกัด (มหาชน) จังหวัดนครราชสีมา ระหว่างเดือน กรกฎาคม – ธันวาคม พ.ศ.2564

เรียน ผู้อำนวยการโรงพยาบาลส่งเสริมสุขภาพตำบลหนองน้ำแดง

อ้างถึง หนังสือสำนักงานนโยบายและแผนทรัพยากรธรรมชาติและสิ่งแวดล้อม ที่ ทส.1009.2/8311 ลงวันที่ 12 กันยายน 2554

สิ่งที่ส่งมาด้วย รายงานผลการปฏิบัติตามมาตรการป้องกันและแก้ไขผลกระทบสิ่งแวดล้อม และมาตรการติดตามตรวจสอบผลกระทบสิ่งแวดล้อม โครงการเหมืองแร่ดินอุตสาหกรรมชนิดดินซีเมนต์ ประทานบัตรหมายเลข 28810/15998 และ 28814/16000 ของ บริษัท ปูนซีเมนต์นครหลวง จำกัด (มหาชน) จังหวัดนครราชสีมา ระหว่างเดือน กรกฎาคม – ธันวาคม พ.ศ.2564 (พร้อม CD-ROM) จำนวน 1 ชุด

ตามหนังสืออ้างถึงสำนักงานนโยบายและแผนทรัพยากรธรรมชาติและสิ่งแวดล้อม เห็นชอบกับรายงานการวิเคราะห์ผลกระทบสิ่งแวดล้อม ประทานบัตรหมายเลข 28810/15998 และ 28814/16000 โครงการเหมืองแร่ดินอุตสาหกรรมชนิดดินซีเมนต์ ท้องที่ หมู่ที่ 2 ตำบลกลางดง อำเภอปากช่อง จังหวัดนครราชสีมา ของ บริษัท ปูนซีเมนต์นครหลวง จำกัด (มหาชน) จำนวน 2 แปลง และกำหนดให้บริษัทฯ เสนอรายงานผลการปฏิบัติตามมาตรการป้องกันและแก้ไขผลกระทบสิ่งแวดล้อม และมาตรการติดตามตรวจสอบผลกระทบสิ่งแวดล้อม ของโครงการฯ ให้หน่วยงานที่เกี่ยวข้อง รับทราบทุก 6 เดือน นั้น

บัดนี้ บริษัทฯ ได้ดำเนินการจัดทำรายงานผลการปฏิบัติตามมาตรการป้องกันและแก้ไขผลกระทบสิ่งแวดล้อม และมาตรการติดตามตรวจสอบผลกระทบสิ่งแวดล้อม โครงการเหมืองแร่ดินอุตสาหกรรมชนิดดินซีเมนต์ ประทานบัตรหมายเลข 28810/15998 และ 28814/16000 ของ บริษัท ปูนซีเมนต์นครหลวง จำกัด (มหาชน) จังหวัดนครราชสีมา ระหว่างเดือน กรกฎาคม – ธันวาคม พ.ศ.2564 เป็นที่เรียบร้อยแล้ว จึงใคร่ขอส่งรายงานฉบับดังกล่าว มาเพื่อพิจารณาและรับทราบผลการดำเนินการด้านสิ่งแวดล้อม ของบริษัทฯ ในครั้งนี้

จึงเรียนมาเพื่อโปรดทราบ

ขอแสดงความนับถือ



(นายสงกรานต์ อ่อนคำเหลียง)

ผู้จัดการฝ่ายเหมืองวัตถุดิบ



ที่ รสบ.014/2565

วันที่ 14 มกราคม 2565

เรื่อง รายงานผลการปฏิบัติตามมาตรการป้องกันและแก้ไขผลกระทบสิ่งแวดล้อม และมาตรการติดตามตรวจสอบผลกระทบสิ่งแวดล้อม โครงการเหมืองแร่ดินอุตสาหกรรมชนิดดินซีเมนต์ ประทานบัตรหมายเลข 28810/15998 และ 28814/16000 ของ บริษัท ปูนซีเมนต์นครหลวง จำกัด (มหาชน) จังหวัดนครราชสีมา ระหว่างเดือน กรกฎาคม – ธันวาคม พ.ศ.2564

เรียน นายกเทศมนตรีตำบลสีมามงคล

อ้างถึง หนังสือสำนักงานนโยบายและแผนทรัพยากรธรรมชาติและสิ่งแวดล้อม ที่ ทส.1009.2/8311 ลงวันที่ 12 กันยายน 2554

สิ่งที่ส่งมาด้วย รายงานผลการปฏิบัติตามมาตรการป้องกันและแก้ไขผลกระทบสิ่งแวดล้อม และมาตรการติดตามตรวจสอบผลกระทบสิ่งแวดล้อม โครงการเหมืองแร่ดินอุตสาหกรรมชนิดดินซีเมนต์ ประทานบัตรหมายเลข 28810/15998 และ 28814/16000 ของ บริษัท ปูนซีเมนต์นครหลวง จำกัด (มหาชน) จังหวัดนครราชสีมา ระหว่างเดือน กรกฎาคม – ธันวาคม พ.ศ.2564 (พร้อม CD-ROM) จำนวน 1 ชุด

ตามหนังสืออ้างถึงสำนักงานนโยบายและแผนทรัพยากรธรรมชาติและสิ่งแวดล้อม เห็นชอบกับรายงานการวิเคราะห์ผลกระทบสิ่งแวดล้อม ประทานบัตรหมายเลข 28810/15998 และ 28814/16000 โครงการเหมืองแร่ดินอุตสาหกรรมชนิดดินซีเมนต์ ท้องที่ หมู่ที่ 2 ตำบลกลางดง อำเภอปากช่อง จังหวัดนครราชสีมา ของ บริษัท ปูนซีเมนต์นครหลวง จำกัด (มหาชน) จำนวน 2 แปลง และกำหนดให้บริษัทฯ เสนอรายงานผลการปฏิบัติตามมาตรการป้องกันและแก้ไขผลกระทบสิ่งแวดล้อม และมาตรการติดตามตรวจสอบผลกระทบสิ่งแวดล้อม ของโครงการฯ ให้หน่วยงานที่เกี่ยวข้อง รับทราบทุก 6 เดือน นั้น

บัดนี้ บริษัทฯ ได้ดำเนินการจัดทำรายงานผลการปฏิบัติตามมาตรการป้องกันและแก้ไขผลกระทบสิ่งแวดล้อม และมาตรการติดตามตรวจสอบผลกระทบสิ่งแวดล้อม โครงการเหมืองแร่ดินอุตสาหกรรมชนิดดินซีเมนต์ ประทานบัตรหมายเลข 28810/15998 และ 28814/16000 ของ บริษัท ปูนซีเมนต์นครหลวง จำกัด (มหาชน) จังหวัดนครราชสีมา ระหว่างเดือน กรกฎาคม – ธันวาคม พ.ศ.2564 เป็นที่เรียบร้อยแล้ว จึงใคร่ขอนำส่งรายงานฉบับดังกล่าว มาเพื่อพิจารณาและรับทราบผลการดำเนินการด้านสิ่งแวดล้อม ของบริษัทฯ ในครั้งนี้

จึงเรียนมาเพื่อโปรดทราบ

ขอแสดงความนับถือ



(นายสงกรานต์ อ่อนคำเหลือง)

ผู้จัดการฝ่ายเหมืองวัตถุดิบ



ที่ รสบ.011/2565

วันที่ 14 มกราคม 2565

เรื่อง รายงานผลการปฏิบัติตามมาตรการป้องกันและแก้ไขผลกระทบสิ่งแวดล้อม และมาตรการติดตามตรวจสอบผลกระทบสิ่งแวดล้อม โครงการเหมืองแร่ดินอุตสาหกรรมชนิดดินซีเมนต์ ประทานบัตรหมายเลข 28810/15998 และ 28814/16000 ของ บริษัท ปูนซีเมนต์นครหลวง จำกัด (มหาชน) จังหวัดนครราชสีมา ระหว่างเดือน กรกฎาคม - ธันวาคม พ.ศ.2564

เรียน ผู้อำนวยการสำนักงานสาธารณสุขอำเภอปากช่อง

อ้างถึง หนังสือสำนักงานนโยบายและแผนทรัพยากรธรรมชาติและสิ่งแวดล้อม ที่ ทส.1009.2/8311 ลงวันที่ 12 กันยายน 2554

สิ่งที่ส่งมาด้วย รายงานผลการปฏิบัติตามมาตรการป้องกันและแก้ไขผลกระทบสิ่งแวดล้อม และมาตรการติดตามตรวจสอบผลกระทบสิ่งแวดล้อม โครงการเหมืองแร่ดินอุตสาหกรรมชนิดดินซีเมนต์ ประทานบัตรหมายเลข 28810/15998 และ 28814/16000 ของ บริษัท ปูนซีเมนต์นครหลวง จำกัด (มหาชน) จังหวัดนครราชสีมา ระหว่างเดือน กรกฎาคม - ธันวาคม พ.ศ.2564 (พร้อม CD-ROM) จำนวน 1 ชุด

ตามหนังสืออ้างถึงสำนักงานนโยบายและแผนทรัพยากรธรรมชาติและสิ่งแวดล้อม เห็นชอบกับรายงานการวิเคราะห์ผลกระทบสิ่งแวดล้อม ประทานบัตรหมายเลข 28810/15998 และ 28814/16000 โครงการเหมืองแร่ดินอุตสาหกรรมชนิดดินซีเมนต์ ท้องที่ หมู่ที่ 2 ตำบลกลางดง อำเภอปากช่อง จังหวัดนครราชสีมา ของ บริษัท ปูนซีเมนต์นครหลวง จำกัด (มหาชน) จำนวน 2 แปลง และกำหนดให้บริษัทฯ เสนอรายงานผลการปฏิบัติตามมาตรการป้องกันและแก้ไขผลกระทบสิ่งแวดล้อม และมาตรการติดตามตรวจสอบผลกระทบสิ่งแวดล้อม ของโครงการฯ ให้หน่วยงานที่เกี่ยวข้อง รับทราบทุก 6 เดือน นั้น

บัดนี้ บริษัทฯ ได้ดำเนินการจัดทำรายงานผลการปฏิบัติตามมาตรการป้องกันและแก้ไขผลกระทบสิ่งแวดล้อม และมาตรการติดตามตรวจสอบผลกระทบสิ่งแวดล้อม โครงการเหมืองแร่ดินอุตสาหกรรมชนิดดินซีเมนต์ ประทานบัตรหมายเลข 28810/15998 และ 28814/16000 ของ บริษัท ปูนซีเมนต์นครหลวง จำกัด (มหาชน) จังหวัดนครราชสีมา ระหว่างเดือน กรกฎาคม - ธันวาคม พ.ศ.2564 เป็นที่เรียบร้อยแล้ว จึงใคร่ขอนำส่งรายงานฉบับดังกล่าว มาเพื่อพิจารณาและรับทราบผลการดำเนินการด้านสิ่งแวดล้อม ของบริษัทฯ ในครั้งนี้

จึงเรียนมาเพื่อโปรดทราบ

ขอแสดงความนับถือ



(นายสงกรานต์ อ่อนคำเหลียง)

ผู้จัดการฝ่ายเหมืองวัตถุดิบ